

**SOCIÁLNÍ
NADAČNÍ
FOND**
Hlavního města Prahy



Zkušenosti s poskytováním bezúročných zápůjček v Programu podpory bydlení

Dagmar Klárová, Barbora Komberec Novosadová

Seminář
Bydlení s ručením

18.4. 2024, Praha

Co bychom s vámi dnes chtěly sdílet?

- Jakou formou poskytujeme naše příspěvky
- Jak probíhá proces schvalování a poskytování zápůjček
- V jakém vztahu je naše zápůjčka k MOP a jaká je praxe
- Jak zápůjčky fungují – čerstvá data z evaluace
- O čem přemýšlíme

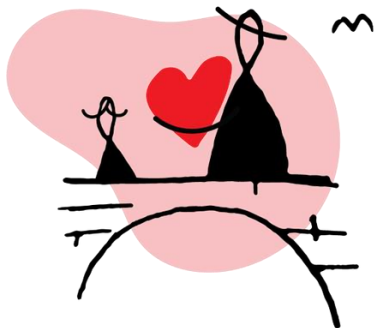
**Most z obtížné situace do bezpečí
může někdy potřebovat každý z nás.
I v Praze.**



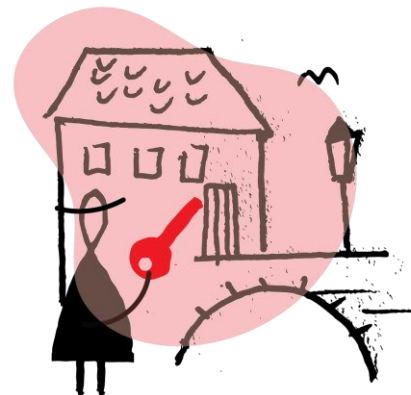
**SOCIÁLNÍ
NADAČNÍ
FOND**
hlavního města Prahy

Naše programy

PROGRAM PODPORY PĚSTOUNSKÉ PÉČE



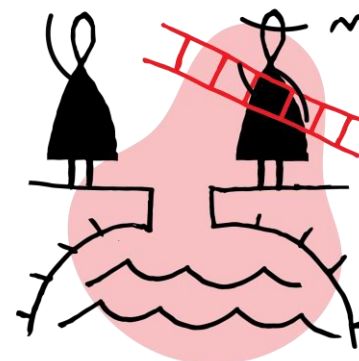
PROGRAM PODPORY BYDLENÍ



PROGRAM PODPORY NEZÁVISLÉHO ŽIVOTA PRO OSOBY SE ZDRAVOTNÍM ZNEVÝHODNĚNÍM



PROGRAM PODPORY ŘEŠENÍ JINÉ TÍŽIVÉ SITUACE



NAŠE POMOC V ROCE 2023 V ČÍSLECH:

V roce 2023 jsme rozdělili nadační příspěvky ve výši **10 500 000** korun.

PROGRAM PODPORY BYDLENÍ – **110** pražských rodin a jednotlivců získalo či neztratilo střechu nad hlavou. **500** domácností získalo příspěvek na úsporu energií.

PROGRAM PODPORY NEZÁVISLÉHO ŽIVOTA LIDÍ SE ZDRAVOTNÍM ZNEVÝHODNĚNÍM – **160** lidí se zdravotním znevýhodněním může mít podporu od odborníků.

PROGRAM PODPORY PĚSTOUNSKÉ PÉČE – **200** příspěvků pomohlo dětem z pěstounských rodin v jejich rozvoji a pěstounům v naplňování jejich role.

PROGRAM PODPORY ŘEŠENÍ TÍŽIVÉ ŽIVOTNÍ SITUACE – **19** poskytovatelů sociálních služeb a městských částí může pro své klienty čerpat flexibilní rozpočet.

PŘI POSKYTOVÁNÍ POMOCI SE ŘÍDÍME TĚMITO PRINCIPY:



RYCHLOST

Pomoc musí dorazit včas, schválení žádostí zkracujeme na minimum.



TRANSPARENTNOST

Nic neschováváme, zveřejňujeme srozumitelná kritéria hodnocení.



EMPATIE

Pomáháme, jak umíme, máme pochopení pro přešlapy, nejsme lhostejní a nesoudíme.



UČENÍ SE

Ověřujeme účinnost naší podpory, evaluace je součástí naší každodenní práce.



CÍLENÁ PODPORA

Víme, kde je pomoc třeba – sledujeme data, chodíme do terénu, spolupracujeme s neziskovými organizacemi.



Typy příspěvků a forma jejich poskytování

DAR

ZÁPŮJČKA

MOŽNÁ KOMBINACE DARU A ZÁPŮJČKY

Typy příspěvků a forma jejich poskytování

Pouze dary

- Úhrada nestandardního bydlení (platba za ubytovnu, pobytovou sociální službu)
- Zabydlování - vybavení bytu, stěhování, pojištění
- Úhrada vzniklé škody

Pouze zápůjčky

- Jistota, 1. nájemné, provize RK, aukční jistota

Typy příspěvků a forma jejich poskytování

Dar nebo zápůjčka

- Úhrada nedoplatků na nákladech za bydlení
- Žadatel sám navrhne formu příspěvku, tj. dar nebo zápůjčku, případně kombinaci
- Hodnotitelé mohou doporučit jinou formu, než jakou navrhl žadatel

Příspěvek na prvotní náklady spojené s pronájmem bytu - proč zápůjčka?

- Využití státní podpory - poskytnutí zápůjčky nekoliduje s možností získání MOP (Podmínkou vyplacení příspěvku je podání žádosti o MOP, pokud žadatel MOP získá, splatí jejím prostřednictvím zápůjčku)
- Nedochozí k dublování podpory
- Motivace pro žadatele, kteří preferují jinou formu podpory než dar
- Zápůjčka na úhradu dluhu – vhodná např. v případě zpožděných dávek nebo v případě, kdy žadatel nechce z principu žádat o dar, ale potřebuje více času na úhradu dluhu

Jak vypadá naše zápůjčka?

- Je **bezúročná**
- V případě řádného splácení může dokonce **zúročit** vložené prostředky příjemce (možnost přiznání bonusu až do výše 15 % ze splacené částky za kalendářní rok)
- Je **flexibilní** – umožňujeme úpravy splátkového kalendáře v případě tíživé situace na straně příjemce
- Poskytujeme ji v maximální výši **40 000 Kč** s délkou **splatnosti maximálně 3 roky**

Podmínky vyplacení příspěvku

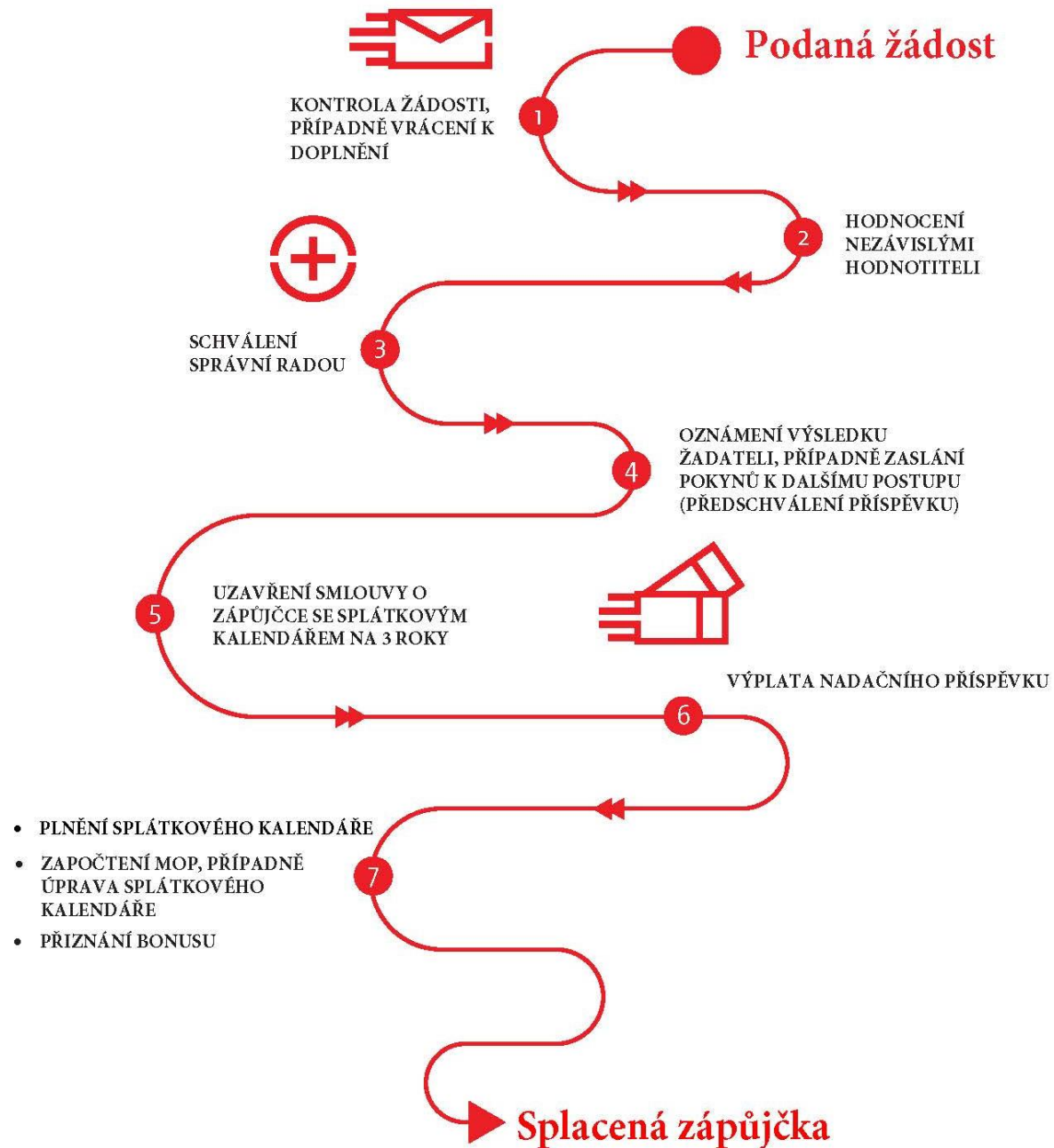
Žádost o příspěvek na úhradu konkrétních nákladů (žadatel si už našel byt)

- K žádosti je potřeba doložit nájemní smlouvu nebo její návrh a potvrzení o podání žádosti o MOP

Žádost o předschválení příspěvku (žadatel ještě nemá byt)

- Předschválení max. na 5 měsíců.
- Nájemní smlouvu a podání žádosti o MOP dokládá, až si byt najde.

Proces administrace žádostí o zápůjčky



Co když příjemce zápůjčku nesplácí?

- Úprava splátkového kalendáře (odklad splátek, změna výše splátek apod.)
- Motivace možností přiznání bonusu
- Pravidelné zasílání adresných upomínek
- Možnost podání žádosti o částečné přiznání daru

- V případě, že příjemce zápůjčku nesplácí, nemůže být v rámci SNF přiznán žádný další příspěvek

Splácení zápůjček

4/2023 – 3/2024

- Poskytnuto **53 zápůjček** v celkovém objemu **1 442 017 Kč**
 - Po splatnosti 1. splátky: 43
 - Před splatností: 10
- Žadatelů, kteří již část zápůjčky splatili: **26 (60%)**
 - Splaceno: 291 805 Kč
 - Zcela splaceno: 5 zápůjček
- Podaných žádostí o MOP: 38
 - Přiznáno: **9 (24%)**
 - Splaceno prostřednictvím MOP: 221 260 Kč

Úřad práce a MOP

Důvody zamítnutí MOP

- Přejít ze standardního do standardního bydlení
- Získání zápůjčky od SNF = nedůvodná žádost o MOP
- Žádost nebyla řešena (údajné nepodání, zpětvzetí apod.)

Důvody schválení MOP

- Příspěvek SNF poskytnut formou zápůjčky, kterou je nutné splatit

Evaluace zápůjček

- 48 oslovených, 19 odpovědělo
- Všem žadatelům, kterým byl už příspěvek vyplacen (10 z 19) se zatím podařilo udržet bydlení, na jehož zajištění jim byl příspěvek poskytnut.
- Náklady na bydlení hradí nejčastěji bez obtíží nebo s menšími obtížemi. Větší potíže pociťují ti, kterým ještě nevznikl nárok na příspěvek na bydlení.

S jakými překážkami se žadatelé potýkali při hledání bydlení?

Bydlení je příliš drahé	8
Diskriminace kvůli zvířatům (pronajímatelé nechtějí domácí mazlíčky)	6
Kauce jsou příliš vysoké a ani půjčka na ně nestačí	4
Diskriminace kvůli tomu, že pobírám dávky (pronajímatelé se bojí, když se nájem hradí z dávek)	4
Půjčka od Sociálního nadačního fondu budí u pronajímatelů bytů nedůvěru	4
Diskriminace kvůli exekuci (pronajímatelé se bojí pronajmout byt lidem v exekuci)	4
Diskriminace kvůli tomu, že mám děti	4
Diskriminace kvůli tomu, že jsem na dítě sám/ sama (jsem samoživitel/ka a pronajímatelé mají obavu, že nezvládnou platit nájem)	4
Diskriminace kvůli etnicitě	2
Na žádné překážky jsem nenarážel/a	0

O čem nyní přemýšlíme?

Možnost výběru formy příspěvku u všech typů příspěvku

V některých případech může být zápůjčka pro žadatele překážkou (žadatel z obavy, že nebude moci splácet, o příspěvek nepožádá) → v některých případech může být zápůjčka poskytnuta žadateli, který již předem ví, že nebude schopen splácet

Vyjasnění vztahu mezi ÚP a doplňkovými poskytovateli prostředků (např. nadacemi a nadačními fondy) – Kdo je „poslední instance“?

Jak vyhodnotit, v jakých případech poskytnout dar a kdy půjčku? Větší zaměření na určitá kritéria v průběhu hodnocení žádosti o zápůjčku?

Vaše otázky?



Děkujeme

