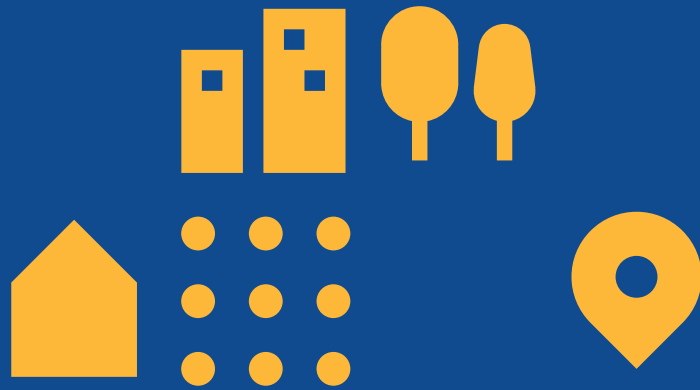


socialni bydleni.mpsv.cz 16. 10. 2025 Čtvrtek

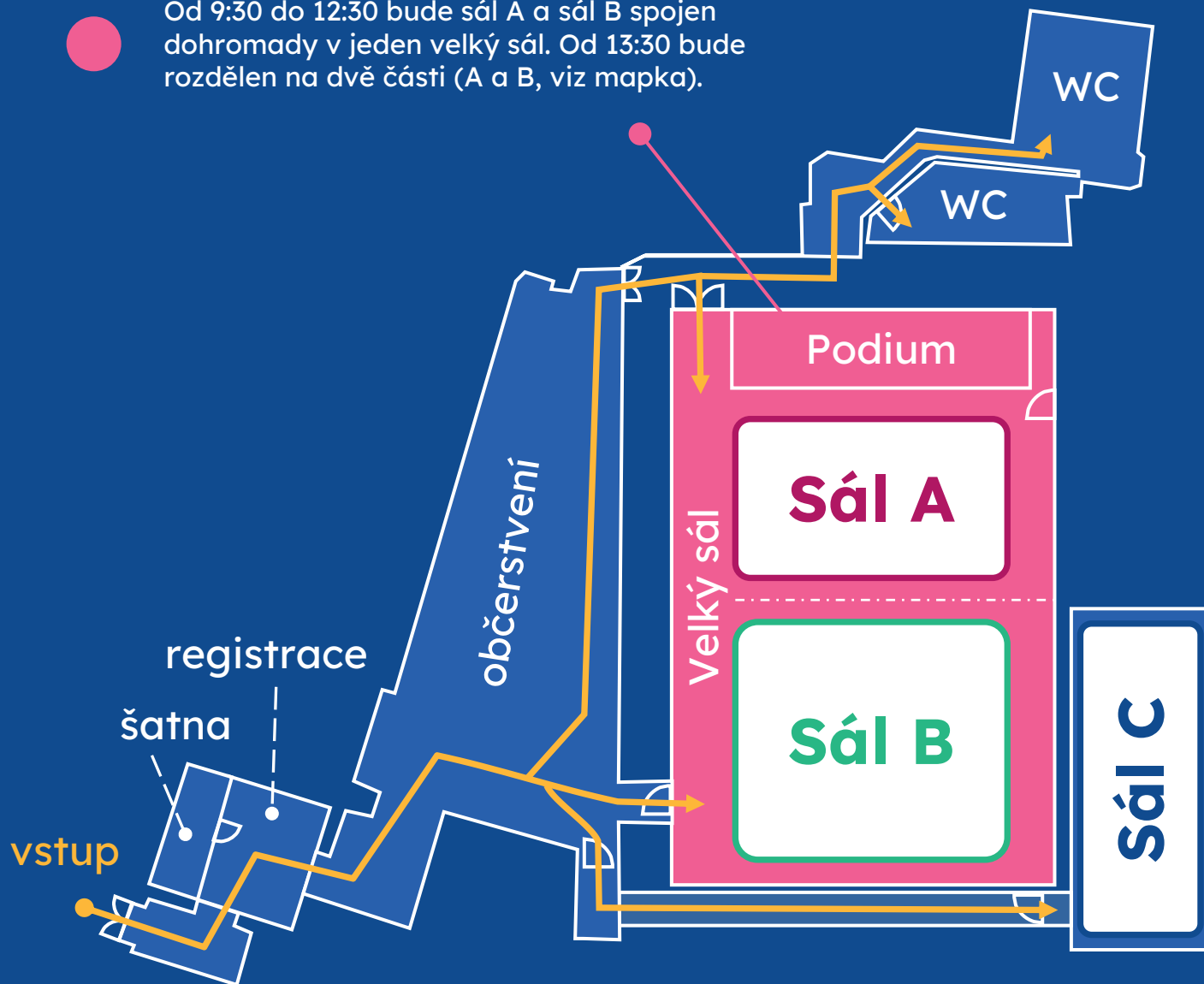
KONFERENCE

Sociální bydlení

Zákon o podpoře
bydlení, praxe
a budoucnost



Od 9:30 do 12:30 bude sál A a sál B spojen dohromady v jeden velký sál. Od 13:30 bude rozdělen na dvě části (A a B, viz mapka).



Spolufinancováno
Evropskou unií



MINISTERSTVO PRÁCE
A SOCIÁLNÍCH VĚCÍ



Sociální
bydlení

B Program

Čt 16/10	09:30	Úvodní slovo	1
Velký sál	09:45	Představení zákona o podpoře bydlení	2
Velký sál	10:30	Prevence bezdomovectví ve Walesu	3
	11:30	Pauza na kávu	
Velký sál	11:45	Klíčovní aktéři v oblasti spolupráce v podpoře bydlení	4
	12:30	Oběd	
Sál A	13:30	Kontaktní místa pro bydlení	5
Sál B		Asistence v bydlení	6
Sál C		Výzkumy v oblasti bezdomovectví a sociálního bydlení	7-9
	15:00	Pauza na kávu	
Sál A	15:30	Obecní podporované bydlení	10
Sál B		Bydlení s garancí v zákoně o podpoře bydlení	11
Sál C		Příběhy lidí se zkušeností s bytovou nouzí	12
	17:00	Závěr konference	

Konference Sociální bydlení: Zákon o podpoře bydlení, praxe a budoucnost

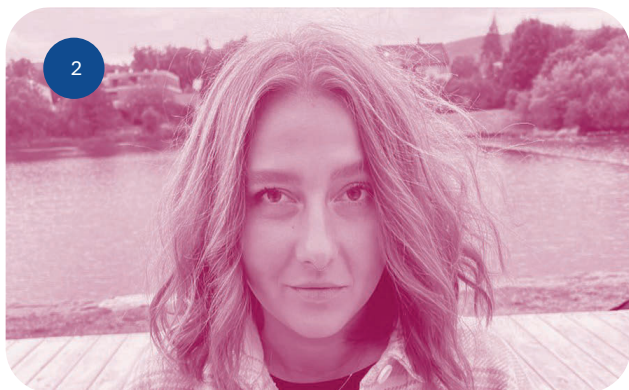
Dobrý den,

vítáme Vás na konferenci Sociální bydlení: Zákon o podpoře bydlení, praxe a budoucnost a děkujeme za Vaši účast. Jsme již druhým systémovým projektem MPSV, který si klade za cíl podpořit rozvoj systémů sociálního bydlení v ČR. Původní projekt byl realizován v období 2016–2022. Aktuální projekt „Podpora sociálního bydlení a jeho systémové zavádění v ČR“ působí od roku 2023. Během fungování obou projektů se objevilo několik návrhů zákonů, které měly ambici zvýšit dostupnost bydlení pro zranitelné cílové skupiny, ale až nyní, v roce 2025, byl konečně přijat zákon o podpoře bydlení.

Mezitím skoro 80 projektů v rámci výzev Evropského sociálního fondu (ESF) pilotovalo sociální bydlení, zabydlelo přes 1 600 domácností a nový domov poskytlo skoro 4 000 lidem. Tyto projekty zabydlovaly ohrožené domácnosti do obecních i soukromých bytů, spolupracovaly s bytovými i majetkovými odbory, se správcovskými firmami i se soukromými vlastníky. Za tu dobu řešily také spoustu potíží: sousedské stížnosti, nezaplacené nájemy, obtížný hmyz, rozpady rodin, úmrtí, „zahromaděné“ byty i škody na majetku. Ty však převýšila ještě větší řada pozitivních zkušeností a většinu zmíněných obtíží se vždy podařilo zdárně vyřešit. Po roce od zabydlení se nájemní smlouvy prodlužovaly u více než 80 % zabydlených domácností. Na výsledky evaluací projektů, které fungují od roku 2022, teprve čekáme, ale už teď víme, že sociální bydlení přineslo zabydleným domácnostem daleko vyšší míru jistoty i větší spokojenost s bydlením. Odbouralo tak značnou část stresu, který lidé v bytové nouzi zažívají.

Bez kvalitního a stabilního bydlení je těžké zlepšovat svůj zdravotní a psychický stav, dosahovat lepších výsledků ve vzdělání, v pracovním životě nebo udržovat partnerské a rodinné vztahy. Bydlení často znamená nový začátek, proto přijatý zákon o podpoře bydlení může být odrazovým můstkem pro mnoho pozitivních změn. A stejně jako není snadné udržet si nově získané bydlení bez pomoci, i zavádění nového zákona se pravděpodobně neobejde bez problémů. My ale věříme, že pokud lidé nebudou na své starosti sami, tak se KMB a další podpůrná opatření podaří úspěšně „rozjet“. Protože i ti, kteří poskytují podporu, občas podporu potřebují. Také proto pořádáme tuto konferenci, kde s námi můžete sdílet nejen své zkušenosti a dobrou praxi, ale také otázky a obavy, které se spolu s ostatními přednášejícími pokusíme zodpovědět a rozptýlit. Budeme rádi, když se od sebe vzájemně něčemu přiučíme.

Přejeme Vám příjemně a užitečně strávený čas na naší konferenci.



9:45 – 10:30

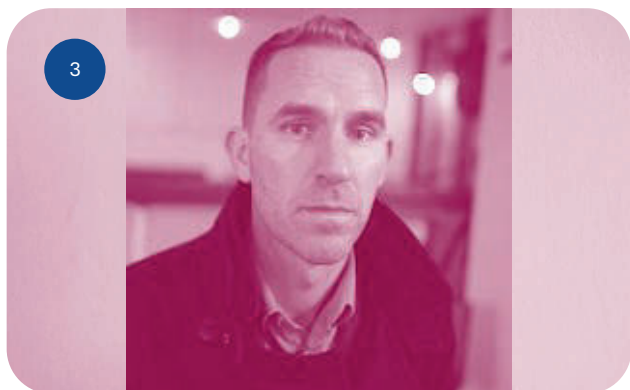
Velký sál

Sabina Ludvíková, zástupkyně Ministerstva pro místní rozvoj, odboru politiky bydlení, členka týmu, který připravoval nový zákon o podpoře bydlení.

sabina.ludvikova@mmr.gov.cz

Představení zákona o podpoře bydlení

Prezentace se zaměří na zodpovězení otázek, komu pomůže nově schválený zákon o podpoře bydlení a jaké agendy přináší pro obce, kraje a budoucí poskytovatele podpůrných opatření. Rovněž budou představeny zásadní změny, které v průběhu legislativního procesu prodělal, a vysvětlena postupná účinnost jednotlivých částí zákona.



10:30 – 11:30

Velký sál

Peter Mackie je akademický pracovník na Fakultě geografie a plánování univerzity Cardiff, kde se ve své práci zaměřuje na to, co funguje v prevenci a řešení bezdomovectví. Vedl revizi legislativy týkající se bezdomovectví financovanou velšskou vládou, která vyústila k přijetí zákona o bydlení (Wales) z roku 2014 a následně zákona o snižování bezdomovectví z roku 2017. V poslední době sehrál klíčovou roli při zavádění školního programu „Upstream“ zaměřeného na prevenci bezdomovectví ve Velké Británii.

mackiep@cardiff.ac.uk

Prevence bezdomovectví ve Walesu

Ve svém příspěvku profesor Mackie představí preventivní nástroje, které se zaměřují na včasnou prevenci bezdomovectví u ohrožených cílových skupin, tzv. upstream prevenci. Sám se podílel na projektu Upstream Cymru, který se snaží o včasnou identifikaci rodin a mladých lidí, kteří jsou ohroženi bytovou nouzí. K této včasné identifikaci dochází díky dotazníku, který vyplňují studenti a studentky ve věku 11 až 16 let přímo ve školách. V příspěvku bude dále představena velšská legislativa z oblasti prevence bezdomovectví. Peter Mackie prováděl od roku 2011 rozsáhlý výzkum funkčnosti velšské legislativy v oblasti prevence. Závěry tohoto výzkumu byly použity v tzv. bílé knize velšské vlády s názvem Homes for Wales a promítly se do zákona, který je platný od roku 2015. Tento zákon byl prvním zákonem na světě, který stanovil právo na prevenci bezdomovectví a ukládal místním orgánům novou povinnost „pomáhat předcházet bezdomovectví všem, kteří jsou bezdomovectvím ohroženi nebo jsou bezdomovci“.

4

**11:45 – 12:30**

Velký sál

Greg Headley je profesionálem, pro kterého bylo vždy důležité spoluvytvářet takový svět, který je více spravedlivý. Má nepřeborné zkušenosti z mnoha různých pozic, např. z terénní práce s lidmi bez domova, z oblasti závislostí, domácího násilí i duševního zdraví. Nyní působí jako manažer rozvoje partnerství v organizaci MEAM (Making Every Adult Matter), kde podporuje spolupráci mezi profesionály s cílem zlepšovat místní systémy a výsledky pro lidi s vícečetnými znevýhodněními.

gregory.headley@meam.org.uk

Klíčoví aktéři v oblasti spolupráce v podpoře bydlení

Greg Headley představí význam celostního a systémového přístupu k lidem v bytové nouzi a s komplexními potřebami. Ukáže, jak může propojení různých služeb a sektorů přinášet lepší výsledky. Podělí se o zkušenosti z přístupu MEAM, který staví na trauma-informovaném přístupu, práci se silnými stránkami a systémovém myšlení. Zdůrazní také roli spoluvytváření služeb s lidmi, kteří mají vlastní zkušenost s jejich využíváním, a nabídne praktické tipy, jak měnit pohled od „problematických lidí“ k „problematickým systémům“.



13:30 – 15:00

Sál A

Milan Greineder působí jako konzultant sociálního bydlení v projektu Podpora sociálního bydlení a jeho systémové zavádění v ČR na MPSV, kde se zaměřuje na podporu obcím při zavádění a realizaci kontaktních míst pro bydlení a koordinaci sociálního bydlení v širších územních celcích. Dále působí v Platformě pro sociální bydlení, kde se věnuje mezioborové spolupráci v obcích s rozšířenou působností (ORP) při řešení složitých případů bytové nouze a koordinuje Síť partnerství sdružující obce ukončující bezdomovectví.

milan.greineder@mpsv.cz

V panelu vystoupí:



Sabina Ludvíková
MMR



Lenka Slámová
Liberec



Dagmar Řihová
Olomouc



Kornélie Peterková
MČ Praha 7

Kontaktní místo pro bydlení (KMB) – aktuální praxe a příprava na implementaci zákona o podpoře v bydlení

V úvodu tohoto bloku zástupci vybraných obcí představí aktuální praxi na svých KMB. Následně si projdeme agendu KMB dle připravovaného zákona o podpoře bydlení a zaměříme se na kroky, které jsou potřeba na úřadech provést před účinností zákona a nastavit spolupráci s menšími obcemi, neziskovým sektorem a dalšími aktéry v území jejich správních obvodů.

Dozvíme se, s čím se obce při přípravách na agendu KMB v rámci zákona potýkají, v jaké fázi příprav se aktuálně nachází a jaké postupy při přípravách na realizaci KMB se ukazují jako vhodné.



Asistence v bydlení – podpora nejzranitelnějších klientů

Účelem panelu asistence v bydlení je představení podpůrného opatření asistence a dobré praxe projektů sociálního bydlení pro nejvíce zranitelné cílové skupiny (např. lidé po výkonu trestu nebo závislí na návykových látkách). Panel bude určen především zástupcům měst a obcí a vedoucím poskytovatelů sociálních služeb, kteří chtějí poskytovat podpůrné opatření asistence. Cílem tohoto bloku je ukázat, že lze zabydlovat i ty nejzranitelnější klienty. Po prezentacích bude následovat debata, ve které bychom se rádi zaměřili na to, jak lze v rámci zákona zabydlovat nejvíce ohrožené cílové skupiny a jaké má naopak zákon limity.

13:30 – 15:00

Sál B

Natálie Pazderová je zastupující vedoucí odd. koncepce sociální práce, sociálního bydlení a řešení bezdomovectví (MPSV). Aktivně se podílela na tvorbě zákona o podpoře bydlení, u kterého je od jeho počátku. Na MPSV má na starosti agendu sociálního bydlení a prevence bytové nouze.

natalie.pazderova@mpsv.cz

V panelu vystoupí:



Gabriela Hendlová
RUBIKON Centrum z. s.



Markéta Vojáčková
Renadi, o. p. s.



Veronika Rysová
Magistrát města Brna



Tomáš Jurčík
Magistrát města Brna



13:30 – 13:55

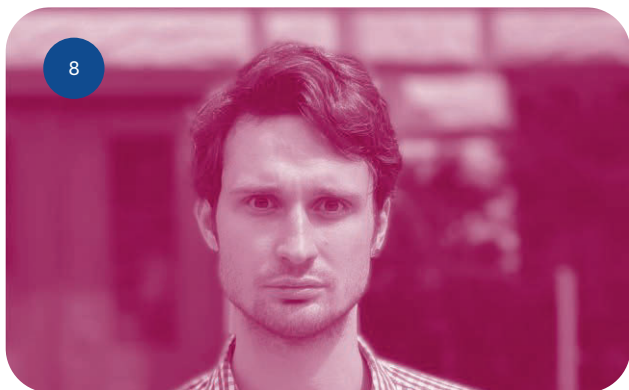
Sál C

Ondřej Vrba je členem evaluačního týmu, který má na starosti vyhodnocování Operačního programu Zaměstnanost+ na Ministerstvu práce a sociálních věcí. Ve své práci se zaměřuje zejména na oblast sociálního začleňování a sociálního bydlení. V rámci tématu sociálního bydlení se podílel na zpracování souhrnného vyhodnocení změn u zabydlených domácností v rámci přístupu Housing First a případových studií vybraných projektů.

ondrej.vrba@mpsv.cz

Sociální bydlení v OPZ+: co víme o podpořených domácnostech

V prezentaci se dozvíte aktuální data o skladbě podpořených domácností ve výzvách na podporu sociálního bydlení v rámci Operačního programu Zaměstnanost+. Kromě sociodemografických údajů získává evaluační oddělení MPSV od zástupců domácností informace o tom, z jakého prostředí se do sociálního bydlení stěhují, co za znevýhodnění jim komplikují životní situaci, v jaké jsou finanční situaci, ale také například jak hodnotí své zdraví a sociální vztahy.



13:55 – 14:20

Sál C

Dmitrii Shabalin vystudoval sociologii na Lomonosovově univerzitě v Moskvě a magisterské studium absolvoval na Filozofické fakultě Univerzity Karlovy. V Platformě pro sociální bydlení působí jako analytik a věnuje se především výzkumu úmrtí lidí se zkušeností s bezdomovectvím. Mimo Platformu se podílí na evaluacích projektů v oblasti sociální politiky, například na hodnocení systémového projektu „Podpora sociálního bydlení a jeho systémové zavádění v ČR“, kromě toho se podílí na evaluacích a výzkumných projektech v oblasti sociální politiky a veřejného zdraví.

dmitrii.shabalin@socialnibydeni.org

Analýza úmrtí lidí se zkušeností s bezdomovectvím

Analýza se věnuje hlavním příčinám těchto úmrtí, jejich okolnostem a rozdílům oproti běžné populaci. Analýza se opírá o data ÚZIS a zprávy z médií a ukazuje, kdy, kde a z jakých příčin tyto lidé nejčastěji umírají. Cílem je podpořit diskusi o tom, proč je sociální bydlení důležité nejen pro kvalitu života, ale i jako způsob, jak předcházet zbytečným úmrtím. Hlavní zjištění ukazují, že lidé se zkušeností s bezdomovectvím umírají v průměru o 16 let dříve než ostatní obyvatelé, přičemž častou příčinou smrti jsou podchlazení, otravy a úrazy. Alarmující je i vysoký podíl úmrtí ve veřejném prostoru a častý výskyt psychiatrických diagnóz, často v kombinaci s užíváním alkoholu. Nejvíce úmrtí je zaznamenáno v Praze, kde lidé se zkušeností s bezdomovectvím umírají v ještě nižším věku než jinde. Analýza potvrzuje, že nedostatečné bydlení má přímý dopad na zdraví a přežití a že sociální bydlení může být klíčovým nástrojem prevence zbytečných úmrtí.



Jana Korečková působí ve společnosti SocioFactor na pozici seniorní výzkumnice a koordinátorky Oddělení výzkumu. Specializuje se na široké spektrum témat v sociální oblasti (migrace, integrace, oblast sociálně zdravotního pomezí, sociální bydlení apod.), dále na evaluace a design služeb. Metodologicky se specializuje na kvalitativní i kvantitativní výzkumný design.



Ondřej Král působí ve společnosti SocioFactor na pozici seniorního výzkumníka. Specializuje se zejména na datovou analýzu a kvantitativní výzkumný design. Má zkušenosti v oblasti geografie a statistiky.



Tereza Vítková působí ve společnosti SocioFactor na pozici na pozici juniorní výzkumnice. Specializuje se na datovou a prostorovou analýzu a kvantitativní výzkumný design. Má zkušenosti v oblasti geoinformatiky a geografie.

Výsledky Sčítání osob v bytové nouzi na území ČR podle klasifikace ETHOS

14:20 – 15:00

Sál C

Příspěvek představí výsledky celostátního sčítání osob v bytové nouzi na území ČR podle klasifikace ETHOS. Sčítání proběhlo v rámci projektu MPSV „Podpora sociálního bydlení a jeho systémové zavádění v ČR“ financovaného z OPZ+. Hlavním cílem bylo získat kvalifikované odhady počtu osob v bytové nouzi nebo bytovou nouzí ohrožených na základě terénních šetření, sekundárních dat a modelací. Konceptním východiskem se stala Evropská typologie bezdomovectví a vyloučení z bydlení (ETHOS), která rozlišuje čtyři kategorie bytové nouze: bez střechy, bez bytu, nevyhovující bydlení a nejisté bydlení. Každá z těchto kategorií vyžadovala specifický metodologický přístup, sběr dat z rozdílných zdrojů a zapojení řady aktérů – pracovníků samospráv, neziskových organizací a dalších.

Sčítání probíhalo od května do září 2025 s využitím online nástrojů pro sběr dat od obcí, sociálních služeb, sčítacích komisařů a místních expertů. Výsledky přináší ucelený obraz o bytové nouzi v ČR podle klasifikace ETHOS. Výstupy jsou přínosem nejen při určení aktuálního rozsahu bytové nouze, ale také pro posílení datové základny pro tvorbu veřejných politik v oblasti sociálního bydlení.



15:30 – 17:00

Sál A

Jan Milota působí v Platformě pro sociální bydlení, kde se věnuje poradenství obcím při zavádění systémových změn v oblasti bydlení. Pomáhá jim nastavovat a rozvíjet efektivní nástroje pro ukončování bezdomovectví, podporuje rozvoj přístupu Housing First a podílí se také na vytváření programů zaměřených na prevenci ztráty bydlení. Současně zastává pozici v Sekci strategií a analýz regionální politiky a politiky bydlení na Ministerstvu pro místní rozvoj, kde pracuje jako expert podpory bydlení v regionu a metodik zákona o podpoře bydlení.

jan.milota@socialnibydeni.org

V panelu vystoupí:



Veronika Rysová
Magistrát
města Brna



Tomáš Jurčík
Magistrát
města Brna



Zuzana Staffová
Písek



Jakob Hurrle
MČ Praha 7



Kornélie Peterková
MČ Praha 7

Obecní podporované bydlení

Tento panel se zaměří na roli obcí v podpoře dostupného bydlení a na to, jak jim v této oblasti může pomoci letos schválený zákon o podpoře bydlení. Spolu se zástupci měst a obcí představíme různé přístupy k obecnímu podporovanému bydlení a podíváme se na zkušenosti s jejich zaváděním. Diskutovat budeme také o tom, jak obce mohou účinně kombinovat podporu domácností s kontrolními mechanismy a jak nastavit spolupráci s partnery tak, aby obecní bydlení skutečně přispívalo k ukončování bytové nouze a prevenci jejího vzniku.



15:30 – 17:00

Sál B

Ester Lomová pracuje v Agentuře pro sociální začleňování (MMR), kde má na starosti metodické podklady k implementaci bydlení s garancí podle zákona o podpoře bydlení.

ester.lomova@mmr.gov.cz

V panelu vystoupí:



Adam Pospíšil
Víc než jen bydlení
(CpKP, z. s.)



František Kaiseršot
Mezi proudy, o. p. s.



Nikola Machová
Mezi proudy, o. p. s.



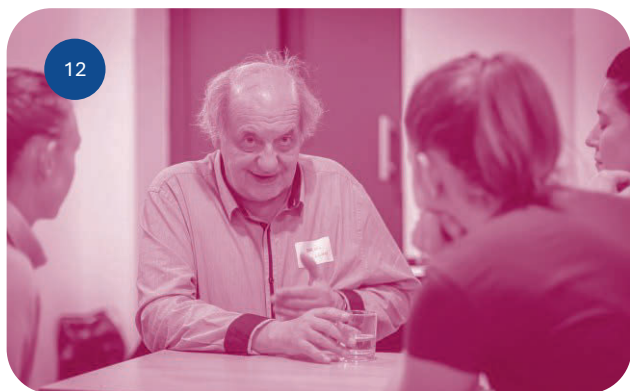
Daniela Zelenková
Mezi proudy, o. p. s.



Luboš Taranza
MNA Brno

Bydlení s garancí v zákoně o podpoře bydlení: spolupráce poskytovatelů bytových opatření a asistence

Na úvod tohoto bloku stručně představíme nastavení mechanismu tzv. bydlení s ručením a podnájemního bydlení dle zákona o podpoře bydlení. Spolu se zkušenými realizátory obdobných programů se zastavíme u tématu oddělení podpory a kontroly domácností při podpoře bydlení, ideových základů mechanismů jejich fungování a praktických zkušeností. Závěrem se v diskuzi vrátíme k zákonu o podpoře bydlení a zkušenosti realizátorů využijeme pro zamyšlení o nastavení spolupráce mezi poskytovateli asistence a bydlení s garancí.



15:30 – 17:00

Sál C

Život je život (Zdena)

Můj život je plný různých zvratů a těžkých chvil, stejně tak je plný radosti, smíchu a velkých očekávání: šťastné dětství, poznávání překážek, kamarádi a dospívání, první pády dospělosti, děti a dost špatné bydlení. Bydlení je pro mě téma celého života. Procházela jsem různá místa, nikdy to nebylo lehké, ale i ty těžké věci spojené s (ne)bydlením mě nakonec dovedly k velké a důležité události mého života. Budu vám povídat svůj životní příběh s vyústěním, které bych si nikdy nedokázala představit. Můžu prozradit, že dnes konečně bydlím, a to mi dává hodně životní síly.

Živá knihovna: Příběhy lidí se zkušeností s bytovou nouzí

V rámci Živé knihovny si poslechnete následující příběhy:

Levou zadní? (Eugen)

Je to příběh o člověku, který se celý život potýká s nejistotou v bydlení. Překonával různé překážky způsobené jeho duševním onemocněním. Dnes těží ze své zkušenosti v pomoci druhým jako peer konzultant v sociální rehabilitaci.

Jiný vesmír (Markéta)

Markéta, žena, která prošla peklem a našla cestu zpět ke světlu. Je důkazem toho, že i z nejtemnějších hlubin lze vykročit k lepšímu životu, nalézt znovu sebe, bydlení, práci... Její příběh je plný bolesti, ale také naděje, odhodlání a lásky. Markéta dnes studuje sociální práci, aby pomáhala těm, kteří procházejí podobnými situacemi. Svým příběhem chce podpořit a inspirovat všechny k hledání síly a naděje a přispět k vzájemnému porozumění.

Jednou bezdomovec navždy bezdomovec (Emil)

Na ulici se dostal vlastní vinou. Rozvedl se a odešel k jiné ženě, pro kterou utratil všechny peníze. Když se dostal do finančních problémů, řekla mu, aby odešel. Našel si práci s ubytováním. Krize se dál prohlubovala. Přišla dlouhodobá nemoc psychického rázu. Následovala výpověď, musel opustit ubytovnu a dostal se na ulici. Následovala nehoda a znova dlouhodobá nemocenská a poté invalidní důchod. Prohlubovaly se psychické problémy. Postupně se ale jeho situace lepšila. Dnes bydlí a žije normální život. Kdysi dávno dostal přezdívku Belmondo.

Magazín Mít domov



YouTube kanál



Facebook



Webové stránky



Spotify



Dokumenty ke stažení



Zákon o podpoře bydlení



Sociální bydlení: Zákon o podpoře bydlení, praxe a budoucnost

Akademie veřejného investování
Pařížská 4,
Praha 1

16. 10. 2025

Projekt MPSV „Podpora sociálního bydlení
a jeho systémové zavádění v ČR“ (v rámci OPZ+).
CZ.03.02.02/00/22_004/0000245

Kontakt: martin.hrabal@mpsv.cz