

Analýza dopadů nedostačujícího bydlení na školní a další problémy dětí v ČR

Sekundární analýzu zpracovala v rámci projektu TAČR společnost MEDIAN s.r.o.

Obsah

Shrnutí hlavních zjištění	4
1. Úvod a cíle projektu	6
2. Metodologické vymezení nevyhovujícího bydlení	7
2.1. Kvalita bydlení	8
2.2. Dostupnost bydlení	11
2.3. Stabilita bydlení	12
2.4. Závěr	12
3. Popis datových zdrojů – studie bude vycházet z více datových zdrojů	13
3.1. Šetření Stav české rodiny, co ji chrání a ohrožuje (pro Nadaci Sirius)	13
3.2. EU-SILC (Životní podmínky)	15
3.3. CHPS (Czech Household Panel Study)	16
3.4. Ad hoc dotazník zaměřený na kvalitu bydlení v dětství formou retrospektivních otázek pro lidi ve věku 18-40 let	17
4. Počet a věk dětí vyrůstajících v nevyhovujícím prostředí	19
4.1. Popis analýzy	19
4.2. Chudoba domácností s dětmi v ČR.....	19
4.3. Zasažení dětí problémy s bydlením	20
4.4. Zasažení dětí problémy s chudobou.....	21
5. Problémy při studiu a rodinné problémy v kontextu nevyhovujícího bydlení	22
5.1. Popis analýzy	22
5.2. Typy problémů dětí – v závislosti na kvalitě bydlení (Nadace SIRIUS)	22
5.2.1. Souvislost s nedostatečnou rozlohou obydlí.....	22
5.2.2. Souvislost s prostorovou nestabilitou domácnosti (časté stěhování).....	24
5.2.3. Souvislost s extrémním zatížením výdaji na bydlení	25
5.2.4. Souvislost s celkovou nedostatečností bydlení	26
5.3. Konkrétní problémy související se školou - v závislosti na celkové kvalitě bydlení.....	28
5.4. Regresní analýza 1 – očištěný vztah kvality bydlení a problémů dětí ve škole, zdraví a výchově/komunikaci (z dat Nadace Sirius).....	29
5.4.1. Úvod – struktura logistického regresního modelu	29
5.4.2. Kolinearita chudoby a problémů v bydlení – dva modely řešící tento metodický problém	29
5.4.3. Logistický Model – Na vzorku rodin ohrožených chudobou	31
Problémy ve škole	31
Problémy dětí ve zdraví.....	33
Problémy ve výchově či v komunikaci.....	34
6. Úspěšnost při studiu v kontextu nevyhovujícího bydlení.....	35
6.1. Problémy ve škole v závislosti na kvalitě bydlení v dětství	35
6.2. Regresní analýza 2 – očištěný vztah kvality bydlení a prospěchu (z dat CHPS).....	38

6.2.1.	Struktura logistického regresního modelu (z dat CHPS)	38
6.2.2.	Logistický model – vztah prospěchu a kvality bydlení (z dat CHPS)	39
7.	Získané vzdělání dětí vyrůstajících v nevyhovujícím prostředí – retrospektivní pohled	41
7.1.	Faktory související s úspěšností dostat se na preferovanou střední školu	41
7.2.	Souvislost nekvality bydlení a úspěšnosti přechodu na střední školu	43
7.3.	Souvislost nekvality bydlení a úspěšnosti přechodu na vysokou školu.....	44
7.4.	Regresní analýza 3 – očištěný vztah kvality bydlení a vstupu na střední školu dle výběru (z dat MML-TGI)	44
7.4.1.	Struktura logistického regresního modelu	44
7.4.2.	Logistický model – vztah úspěšnosti dostání se na střední a vysokou školu a kvality bydlení (z dat MML-TGI).....	46
	Přechod na střední školu	46
	Přechod na vysokou školu	47
8.	Pracovní uplatnění či problémy se získáním práce dětí vyrůstajících v nevyhovujícím prostředí – retrospektivní pohled	48
8.1.	Trh práce v České republice – základní poznatky.....	48
8.2.	Přechod na trh práce v závislosti na kvalitě bydlení v dětství	49
8.3.	Regresní analýza 4 – očištěný vztah kvality bydlení a nezaměstnanosti během prvních dvou let po ukončení studia (z dat MML-TGI).....	51
8.3.1.	Struktura logistického regresního modelu	51
8.3.2.	Logistický model – vztah úspěšnosti vstupu na trh práce a kvality bydlení (z dat MML-TGI) 51	51
9.	Možnosti řešení situace dětí v nevyhovujících bytových podmínkách	53
9.1.	Opatření v oblasti bydlení	53
9.2.	Opatření v oblasti vzdělávání	54
9.3.	Opatření v oblasti evaluace	55
9.4.	Shrnutí	56
	Příloha 1. Dotazník retrospektivního šetření u MML TGI.....	57
	LITERATURA.....	60

Shrnutí hlavních zjištění

Počet a věk dětí vyrůstajících v nevyhovujícím prostředí

- Okolo 37 % českých dětí žije v domácnostech, které trpí nějakým problémem v oblasti bydlení (nedostatečné vytápění, vlhkost a zatékání, nedostatek místa, hluk, špína a vandalismus v okolí).

Problémy při studiu a rodinné problémy v kontextu nevyhovujícího bydlení

- Kvalita bydlení významně souvisí se zasažením dětí (7-12 let) zásadními problémy ve škole¹, ve zdraví a v komunikaci. Významně více jsou jimi zasaženy děti, které žijí: a. *ve velmi malém bydlení*; b. *v nestabilním bydlení (časté stěhování)* či c. *v bydlení, které extrémně finančně zatěžuje domácnost*.
- Kvalita bydlení má velký vliv na problémy dítěte mezi domácnostmi ohroženými chudobou, které jsou potenciální cílovou skupinou sociálního bydlení (příjem do dvojnásobku životního minima). Při kontrole sociodemografických proměnných na straně rodiny (vzdělání, regionalita) a dítěte (věk, pohlaví), mají děti vyrůstající v nekvalitním bydlení (alespoň 1 z 3 výše zmíněných problémů):
 - 1,87krát vyšší šanci² na zasažení problémem ve škole
 - 1,7krát vyšší šanci na zasažení problémem ve zdraví
 - 1,58krát vyšší šanci na zasažení problémem v komunikaci

Úspěšnost při studiu v kontextu nevyhovujícího bydlení

- Nekvalitní bydlení, nestabilní nebo finančně zatěžující bydlení významně souvisí s opakováním ročníku a prospěchem dítěte (známkami na základních a středních školách ze základních předmětů Matematika, Český jazyk, Angličtina).
- Logistická regresní analýza ukazuje, že nekvalitní bydlení³ 1,6x zvyšuje šanci, že dítě opakovalo ročník nebo mělo velmi špatný prospěch (tj. známky 4 a 5 v jednom z hlavních předmětů (Mat, ČJ, AJ) na druhém stupni ZŠ a SŠ, či 3,4,5 na prvním stupni ZŠ). Při kontrole regionality, vzdělání rodičů a věku dítěte a dalších sociodemografických faktorů, které s prospěchem také souvisí, nekvalitní bydlení 1,6x zvyšuje šanci na tyto zásadní prospěchové problémy.

Vliv na vzdělávací dráhy (data retrospektivního modelu v MML-TGI)

- Potvrzuje se, že nekvalitní bydlení v dětství (do 15 let) významně snižuje šanci dostat se na preferovanou střední školu. A to i při kontrole vzdělání rodičů, které má díky přenosu aspirací na vzdělávací dráhu dítěte zásadní vliv.
- Nekvalitní bydlení v dětství (do 15 let) naopak není při kontrole dalších proměnných významným prediktorem vstupu na preferovanou vysokou školu. Jediným významným prediktorem je zde vzdělání rodičů respondenta.

¹ Problémem ve škole je podle Nadace Sirius myšleno, že dítě trpí šikanou / zásadními prospěchovými problémy / problémy se spolužáky.

² Zde odkazujeme k pojmu odds ratio v logistické regresii. Šance (odds) je poměr pravděpodobností, že problém se u daného dítěte vyskytuje / nevyskytuje. Více viz kapitola 5.4.3

³ Zasažení alespoň jedním ze tří problémů – malé rozměry, stěhování, velká finanční zátěž.

Vliv na pracovní aktivitu v dospělosti

- Nekvalitní bydlení v dětství (do 15 let) významně zvyšuje šanci na nezaměstnanost respondentů během dvou let po ukončení studia (středoškolského či vysokoškolského). Souvislost zde existuje i při kontrole vzdělání a zaměstnanosti rodičů v době dospívání, které však mají na dítě větší vliv než samotná kvalita bydlení.

Návrhy možných řešení situace dětí žijících v nevyhovujících bytových podmínkách

- Obce mohou dále rozšiřovat působení sociálních pracovníků na obcích o aktivní výzkum rodin ohrožených ztrátou bydlení a nabídnout pomoc rodinám, které se potýkají s úhradou nákladů na bydlení, předlužením a dalším problémům vedoucím ke ztrátě bydlení.
- Uplatnění principu „housing first“ u rodin s dětmi a rozšíření možností poskytování dostupného a sociálního bydlení, pro omezení rotace rodin v azylových domech a dlouhodobých pobytech v nevyhovujícím bydlení. Přesná podoba implementace a vyhodnocení dopadů je mimo rámec této studie a měla by být dále evaluována.
- Významnou roli v prevenci ztráty bydlení mohou hrát především neziskové organizace, které prostřednictvím terénní sociální práce zajišťují praktickou každodenní podporu ohroženým rodinám (sociálně aktivizační služby pro rodiny s dětmi). Jednou z oblastí, kterou pomáhají rodinám řešit, je i otázka bydlení. Specifickou a velmi potřebnou formou pomoci je v tomto kontextu dluhové poradenství.
- Žáci, kteří nemají vhodné podmínky ke vzdělávání ve vlastní domácnosti, potřebují zvýšenou míru podpory ze strany školy. Nová proinkluzivní opatření umožňují školám začít výrazněji podporovat i tuto skupinu dětí. Ve školách by se měla posílit činnost směřující k identifikaci sociálních zdrojů prospěchových problémů (sociální psycholog / pedagog, apod.)
- Pro zvýšení efektivity podpory je především třeba zlepšit spolupráci všech zúčastněných subjektů – škola, OSPOD (Orgán sociálně-právní ochrany dětí), nestátní neziskové organizace.
- Doporučujeme realizaci evaluačních výzkumů pro získání detailních poznatků, jaké formy nekvalitního bydlení a po jakém čase mají negativní dopady na děti v různých oblastech, a jak efektivní jsou implementovaná řešení v odstraňování těchto dopadů.

1. Úvod a cíle projektu

Projekt se zaměří na problematiku dětí vyrůstajících v nevyhovujícím bydlení a vlivu zmíněného faktoru především na vzdělanostní charakteristiky dítěte. Projekt si klade za cíl analyzovat zde zmíněné výzkumné otázky:

- a) **Počet a věk dětí vyrůstajících v nevyhovující prostředí** - úvodní kapitola souhrnně popíše daný problém. Výsledné hodnoty budou zobecněny na celou populaci České republiky. Pomocí základních deskriptivních metod budou definovány počty dětí vyrůstajících v nevyhovujících podmínkách.
- b) **Studijní výsledky, výchovné a rodinné problémy dětí vyrůstajících v nevyhovujícím prostředí** - studie zaměřená na porovnání studijních výsledků, preference dosaženého vzdělání dětí, které žily v nevyhovujících bytových podmínkách a dětí, které v těchto podmínkách nežily. Kromě získaného vzdělání poměří školní výsledky formou kázeňských problémů ve škole, ztrátou sociálních kontaktů, ale i neschopností rodičů motivovat či zajistit vhodné prostředí pro studium. Samotný fakt nevyhovujícího bydlení by mohl být základním motivem, který vytváří nepříznivé prostředí pro studijní život.
- c) **Studijní a pracovní charakteristiky dětí vyrůstajících v nevyhovujícím prostředí (retrospektivní pohled)** - studie analyzuje, zda dospívání v nevyhovujícím prostředí má vliv na dosažené vzdělání, výběr studia a následné pracovní uplatnění na trhu práce z pohledu najítí vhodného zaměření i oboru studia. V negativním smyslu se studie zaměřuje, zda po ukončení studia měly děti vyrůstající v nevyhovujícím prostředí problémy s najítím zaměstnání.
- d) **Možnosti řešení situace dětí v nevyhovujících bytových podmínkách** - samotná práce si neklade za cíl jen popsat danou situaci, ale najít východiska ze zjištěných poznatků. V první řadě navrhnout systémové nástroje, které mohou předcházet propadu části rodin do příjmové chudoby, která pak nutně vede k volbě nevyhovujícího bydlení pro svoji rodinu. Dále navrhnout postup, jak řešit problémy rodin s dětmi, které již v nevyhovujících bytových podmínkách bydlí. Dané shrnutí by mělo být ve formě tzv. best practises nebo návrhů politiky v dané oblasti.

2. Metodologické vymezení nevyhovujícího bydlení

Kapitola si klade za cíl pomocí metodologického vymezení definovat pojem nevyhovujícího bydlení. Daný termín se vyskytuje v řadě sociologických studií a má ukotvení v mezinárodní terminologii. Kapitola bude zahrnovat používanou terminologii, která vychází z odborné literatury, existujících definic a praxe sociální práce v ČR, apod.

Diskuse o definici adekvátního bydlení vycházejí z obecnějšího vymezení práva na bydlení, jako jednoho ze základních práv, jak je definují dokumenty OSN. Již Všeobecná deklarace lidských práv OSN⁴ ve svém článku 25 konstatuje, že „každý má právo na takovou životní úroveň, která by byla s to zajistit jeho zdraví a blahobyt i zdraví a blahobyt jeho rodiny, počítajíc v to zejména výživu, šatstvo, byt a lékařskou péči, jakož i nezbytná sociální opatření...“ a uznává tak důležitost bydlení pro život každého jednotlivce. Téměř doslovně přebírá tuto formulaci i Mezinárodní pakt o hospodářských, sociálních a kulturních právech OSN z roku 1966.⁵ OSN celkově věnuje realizaci práva na bydlení dlouhodobě velkou pozornost prostřednictvím řady úmluv a doporučení, kde je toto právo v různých kontextech zmiňováno⁶. OSN rovněž iniciovalo několik aktivit směřujících ke zlepšení dostupnosti adekvátního bydlení, např. Program OSN pro lidská sídla (UN-HABITAT), Program OSN pro právo na bydlení, nebo vznik zvláštního zpravodaje OSN pro přiměřené bydlení, který každoročně předkládá zprávu valnému shromáždění OSN o naplňování práva na bydlení v jednotlivých zemích.

Na evropské úrovni se právem na bydlení a jeho naplňováním zabývá Rada Evropy a Evropská Unie. Klíčovými dokumenty Rady Evropy jsou Evropská sociální charta a Revidovaná Evropská sociální charta. V Evropské sociální chartě⁷ se „smluvní strany zavazují podporovat ekonomickou, právní a sociální ochranu rodinného života takovými prostředky, jako jsou rodinné dávky, daňová opatření, poskytování bydlení pro rodiny, dávky novomanželům, a jinými vhodnými prostředky.“ Charta umožňuje jednotlivým státům vybrat si práva, která jsou pro ně závazná a není tudíž nezbytné přistoupit s Chartě jako celku. O dodržování vybraných práv informují členské země Evropský výbor pro sociální práva formou periodických zpráv.

Rovněž v rámci Evropské unie tvoří zajištění adekvátního bydlení jednou z priorit aktuálního programu Evropa 2020. Bydlení je součástí priority „Boj proti chudobě a sociálnímu vyloučení“, která si klade za cíl snížit „alespoň o 20 milionů počet lidí, kteří žijí v chudobě a sociálním vyloučení nebo jsou na pokraji chudoby a hrozí jim sociální vyloučení.“ Jednou z aktivit k dosažení tohoto cíle je Evropská platforma pro boj proti chudobě a sociálnímu vyloučení. Platforma ve své definici bezdomovectví uvádí, že „bezdomovectví neznamená jen život na ulici, ale může zahrnovat i dočasné, nejisté nebo nekvalitní bydlení.“⁸

V České republice není právo na bydlení v ústavním pořádku explicitně vyjádřeno, nicméně některá ustanovení mezinárodních dokumentů inkorporovaných do našeho právního řádu lze k právu na bydlení vztáhnout (např. Listina základních práv a svobod, Mezinárodní pakt o hospodářských,

⁴ Všeobecná deklarace lidských práv. 1948. OSN. čl. 25, odst. 1

⁵ Mezinárodní pakt o hospodářských, sociálních a kulturních právech. 1966. OSN. čl.11

⁶ Např. Úmluva o právech osob se zdravotním postižením, Úmluva o právech dítěte, Úmluva o odstranění všech forem diskriminace žen a další

⁷ Evropská sociální charta. 1961. čl. 16

⁸ <http://ec.europa.eu/social/main.jsp?catId=1061&langId=en>

sociálních a kulturních právech). Revidovaná Koncepce bydlení České republiky do roku 2020 z července 2016⁹ konstatuje, že „zajištění bydlení zůstává především osobní odpovědností jednotlivce. Posláním státu pak je vytvářet stabilní prostředí posilující tuto odpovědnost a podporovat motivaci občanů k zajištění si svých základních potřeb vlastními silami, zároveň vytvářet vhodné podmínky a nástroje pomoci těm, kteří si své bydlení z objektivních důvodů nejsou schopni zajistit sami.“ Vzhledem k chybějící koncepci sociálního bydlení je v ČR právo na bydlení realizováno prostřednictvím dvou dávek 1) příspěvku na bydlení¹⁰ a 2) doplatku na bydlení.¹¹ Tato koncepce však vychází pouze z žádostí o poskytnutí příspěvku, nevytváří však samotnou koncepci řešení sociálního bydlení ze strany státu.

2.1. Kvalita bydlení

Jednu z definic adekvátního bydlení nabízí Výbor pro hospodářská, sociální a kulturní práva OSN, který se ve svém komentáři¹² z roku 1991 zabývá právem na adekvátní bydlení. Výbor konstatuje, že *pojem bydlení nelze vykládat restriktivně a zúžit ho pouze na přístřeší* (dokument výslovně uvádí „střechu nad hlavou“ – „roof over one’s head“). Bydlení by mělo poskytovat „prostor k bezpečnému, pokojnému a důstojnému životu“. Neměl by se tedy používat termín bydlení, ale termín adekvátní bydlení. Výbor konstatuje, že pojem adekvátnosti lze posuzovat z řady různých aspektů (sociálních, ekonomických, kulturních, ekologických atd.), nicméně lze formulovat faktory považované za zásadní. Výbor identifikoval a formuloval *sedm základních faktorů*.

1) *Právní jistota bydlení* (Legal security of tenure) – přestože právní vztah (držba) k bydlení může nabývat různých forem (nájemní, družstevní, vlastnické, nouzové apod.), vždy by měl mít občan (držitel) určitou míru právní jistoty a ochranu, že nebude nuceně vystěhován, obtěžován nebo jinak ohrožován.

2) *Dostupnost služeb, materiálů, příslušenství a infrastruktury* (Availability of services, materials, facilities and infrastructure) – Adekvátní bydlení musí mít k dispozici příslušenství nezbytné pro zachování zdraví, bezpečnosti a výživy jeho obyvatel. Měl by být zajištěn přístup k běžným zdrojům, zejména k pitné vodě, energii pro vaření, vytápění a osvětlení, příslušenství sloužící k hygieně a praní. Obyvatelé by měli mít možnost skladovat potraviny a odkládat odpad. Adekvátní bydlení by mělo být napojeno na kanalizaci. V místě by měly být dosažitelné záchranné služby.

3) *Cenová dostupnost* (Affordability) – Náklady na bydlení jednotlivce nebo rodiny by měly dosahovat výše, která neohrozí dosahování dalších základních životních potřeb. Členské státy by měly zajistit, aby procento příjmů vynaložené na bydlení bylo adekvátní příjmům v dané zemi. Prostřednictvím příspěvků na bydlení by členské státy měly zajistit možnost bydlení těm skupinám obyvatel, které nejsou schopny si přiměřené bydlení zajistit vlastními silami. Nájemníci by měli být chráněni před nepřiměřenými cenami nájemného a jeho neadekvátnímu zvyšování.

⁹ Koncepce bydlení České republiky do roku 2020. 2016. Ministerstvo pro místní rozvoj.

¹⁰ Poskytován jako dávka státní sociální podpory na základě zákona č. 117/1995 Sb., o státní sociální podpoře.

¹¹ Je dávkou sociální pomoci poskytovanou na základě zákona č. 111/2006 Sb., o pomoci v hmotné nouzi.

¹² Mezinárodní pakt o hospodářských, sociálních a kulturních právech. 1966. OSN. čl.11. General comment No. 4: The right to adequate housing (art. 11 (1) of the Covenant)

4) *Obyvatelnost (Habitability)* – Adekvátní bydlení musí poskytovat svým obyvatelům dostatek prostoru a ochranu před chladem, vlhkem, horkem, větrem a dalšími živly nebo hrozbami pro jejich zdraví (strukturální rizika, choroby). Výbor doporučuje řídit se směrnicí Světové zdravotnické organizace, která rozpracovala zdravotnická doporučení týkající se bydlení.

5) *Přístupnost (Accessibility)* – Tento faktor zdůrazňuje potřebnost zajištění přístupu k bydlení pro znevýhodněné skupiny obyvatel, kam řadí seniory, děti, zdravotně postižené (fyzicky i mentálně), vážně dlouhodobě nemocné, HIV pozitivní pacienty a oběti živelných katastrof. Členské státy by měli zajistit určitou prioritu těchto skupin a jejich přístup k adekvátnímu bydlení.

6) *Poloha (Location)* – Adekvátní bydlení musí být umístěno v lokalitě, která umožňuje přístup k pracovním příležitostem, zdravotnickým zařízením, školám, službám pro děti a sociálním službám. Tento požadavek platí jak pro velká města, tak pro venkovské oblasti, kde náklady na dopravu do zaměstnání mohou pro chudé domácnosti znamenat nepřiměřenou zátěž pro jejich rozpočet. Bydlení by nemělo být budováno ve znečištěných oblastech nebo blízko zdrojů znečištění, které by znamenaly zdravotní riziko pro obyvatele.

7) *Kulturní přiměřenost (Cultural adequacy)* – pravidla pro stavbu obydlí a použití materiálů by měla podporovat možnost vyjádření kulturní identity a napomáhat zachování kulturní diverzity. Rovněž modernizace a přestavby by měly respektovat a uchovávat kulturní odlišnosti.

Světová zdravotnická organizace v roce 1989 ve svém materiálu *Health Principles of Housing*¹³ konstatuje hned v úvodu, že bydlení by nemělo pouze poskytovat přístřeší, ale rovněž by mělo *chránit proti rizikům* plynoucím z prostředí i sociálního okolí. V souladu s dalšími mezinárodními dokumenty konstatuje, že bydlení patří mezi základní lidské potřeby a je úzce *spojeno se zdravím* každého jednotlivce. Principy zdravého bydlení dělí do dvou základních skupin. První tvoří šest principů propojených se základními zdravotními potřebami. Druhou tvoří principy podpory a ochrany veřejného zdraví.

Principy spojené se základními zdravotními potřebami jsou definovány následovně:

1. *Ochrana před nakažlivými chorobami* – přiměřené bydlení poskytuje ochranu před šířením nakažlivých chorob prostřednictvím bezpečných zdrojů pitné vody, dostupnými hygienickými zařízeními, možností likvidace odpadů, zřizováním kanalizací, podporou osobní hygieny a hygieny domácností, možností bezpečné přípravy jídla a strukturálními opatřeními k předcházení nakažlivým chorobám
2. *Ochrana před zraněními, otravami a chronickými nemocemi* – přiměřené bydlení zajišťuje tuto ochranu skrze bezpečné uspořádání a vybavení obydlí, prevencí vnitřního znečištění bydlení (např. radon, formaldehyd a další) a prevencí vystavení nebezpečným chemickým látkám. WHO rovněž upozorňuje na rizika spojená s používáním obydlí k práci, která sebou rovněž nesou riziko kontaminace mechanickými, chemickými i biologickými zdroji znečištění.
3. *Snižování psychologického a sociálního stresu na minimum* – adekvátní bydlení podporuje zdravý psychosociální vývoj a stav obyvatel a redukuje stres plynoucí z okolního prostředí. Mělo by poskytovat přiměřený životní prostor, rozumnou míru soukromí a pohodlí vč. vybavení

¹³ Health Principles of Housing. 1989. World Health Organization.

domácnosti. Mělo by být bezpečné pro jednotlivce i rodiny. Podmínkou adekvátního bydlení je i bezpečný prostor pro hry a volný čas dětí a dostupnost dalších služeb. Za princip adekvátního bydlení WHO dokonce označuje dostupnost veřejné zeleně v místě bydliště.

4. *Zlepšování kvality prostředí pro bydlení* – v tomto bodě WHO konstatuje, že prostředí pro adekvátní bydlení by nemělo zajišťovat pouze základní ochranu (viz bod 1), ale mělo by být vybaveno pro podporu psychosociální pohody, mělo by být esteticky příjemné a poskytovat prostor pro trávení volného času a rozvoje obyvatel. Explicitně jsou formulovány tři podmínky: a) bezpečnost a dostupnost záchranných složek, b) dostupnost zdravotních a sociálních služeb, c) přístup ke kulturnímu a společenskému vyžití.
5. *Podpora informovaného užívání obydlí* – pouze obyvatelé informovaní o správném užívání a podmínkách jejich bydlení ho dokáží správně využívat. Zejména v některých zemích je tato otázka podle WHO stále aktuální.
6. *Ochrana znevýhodněných skupin obyvatel* – WHO definuje jako zvláště ohrožené skupiny obyvatel ženy a děti, seniory, chronicky nemocné a lidi s postižením, lidi žijící v sub-standardních bytových podmínkách a osoby bez trvalého bydlení.

Druhá skupina principů definovaná WHO popisuje způsoby, jakým mohou místní komunity podporovat zdravotní aspekty v oblasti bydlení. Nezabývají se tedy již samotnou definicí adekvátního bydlení, ale kontextem jeho podpory v rámci veřejného prostoru a sociální politiky.

1. *Podpora zdraví (Health Advocacy)* – aspekty zdraví by měly být součástí každého veřejného i soukromého rozhodování v oblasti bydlení a veřejné instituce zodpovědné za zdraví obyvatel by měly toto téma vnášet do debat o bydlení. Do tématu zdravého bydlení by měly být zapojeny i další subjekty (místní komunity, profesní skupiny- architekti, inženýři i politické strany). Téma zdravého bydlení by mělo být komunikováno veřejnosti dostupnými způsoby s využitím médií.
2. *Ekonomické a sociální politiky (Economic and Social Policies)* – Veškeré veřejné politiky ovlivňující bydlení by měly podporovat využívání zdrojů k maximalizaci fyzického, duševního i sociálního zdraví obyvatel.
3. *Mezisektorová spolupráce při plánování a řízení rozvoje (Intersectoral action for development planning and management)* – sektory mající vliv na bydlení by měly vzájemně spolupracovat při urbanistickém plánování, přípravě a realizaci staveb, tvorbě legislativy a standardů a monitoringu situace.
4. *Vzdělávání o zdravém bydlení (Education on Healthy Housing)* – vzdělávání v oblasti zdravotních aspektů bydlení by mělo být směřováno nejen na obyvatele či majitele obydlí, ale i na architekty, stavbaře a další profesionály a rovněž na zdravotnický personál, místní správu i politiky.
5. *Komunitní spolupráce a svépomoc (Community Cooperation and self-help)* – oba uvedené procesy posilují potenciál komunit podporovat principy zdravého bydlení a vzájemnou pomoc mezi členy komunity. Ačkoliv ženy bývají skupinou ohroženou neadekvátním bydlením, současně jsou v řadě komunit právě ženy nositelkami změny, aktivizují komunitu a výrazně přispívají ke zkvalitnění jejího života včetně bydlení.

Jedním ze sledovaných aspektů kvality bydlení je *přelidněnost*. V rámci EU je „osoba považovaná za osobu žijící v přelidněném obydlí, pokud domácnost, v níž žije, nemá k dispozici minimální počet místností odpovídající součtu: 1 místnosti pro domácnost; 1 místnosti pro každý pár v domácnosti; 1 místnosti pro každou „single“ osobu starší 18 let; 1 místnosti pro každé 2 osoby stejného pohlaví ve věku 12 až 17 let; 1 místnosti pro každou osobu ve věku 12 až 17 let (která není zahrnuta

v předchozích kategoriích); 1 místnosti pro každé dvě děti mladší 12 let“. Podle údajů Ministerstva pro místní rozvoj¹⁴ u nás nejčastěji žijí v přelidněném obydlí domácnosti pod hranicí chudoby a děti!

2.2. Dostupnost bydlení

Protokol č. 26 Smlouvy o fungování Evropské unie (tzv. Lisabonská smlouva)¹⁵ definuje společné evropské hodnoty ve vztahu ke službám obecného hospodářského zájmu, mezi něž patří vysoká úroveň kvality, bezpečnosti a dostupnosti, rovné zacházení a podpora univerzálního přístupu a práv uživatelů těchto služeb. Nájemní bydlení patří podle evropské i národní úpravy mezi tyto služby obecného zájmu.¹⁶ Stanovisko Evropského hospodářského a sociálního výboru EU (EHSV) k tématu dostupnosti služeb obecného hospodářského zájmu¹⁷ ovšem konstatuje, že „mnoho občanů v Evropské unii se v různé míře podle členských států setkává se závažnými ekonomickými problémy při přístupu k základním službám, mj. co se týče bydlení...“ a dále uvádí, že „na úrovni Unie neexistuje jednotná definice či pojetí dostupnosti... služby obecného hospodářského zájmu, stejně jako neexistuje nástroj k jejímu měření...“ Pro účely šetření věnovaného rozpočtu domácností (EU-SILC) uskutečněného ve všech členských státech EU se za maximální míru výdajů na bydlení považuje 40 % disponibilního příjmu domácností. Po překročení této hranice je třeba považovat cenu bydlení za nedostupnou. Uvedené stanovisko EHSV konstatuje, že „není pro mnoho občanů v Evropské unii přístup k důstojnému bydlení finančně dostupný“ a požaduje, aby EU vyjasnila pojem dostupnosti těchto služeb.

Dostupnost je i tématem Koncepce bydlení ČR do roku 2020. Spolu se stabilitou a kvalitou bydlení je dostupnost jednou z vizí celé koncepce. Stát stanovil tři strategické cíle:

1. zajištění přiměřené dostupnosti všech forem bydlení;
2. vytvoření stabilního prostředí v oblasti financí, legislativy a institucí pro všechny účastníky trhu s bydlením;
3. snižování investičního dluhu bydlení, včetně zvyšování kvality vnějšího prostředí rezidenčních oblastí

Koncepce konstatuje, že z celkového pohledu neexistuje plošný bytový deficit. V počtu bytů na obyvatele se ČR pohybuje v polovině pomyslného žebříčku zemí EU. „*Hlavním problémem je tedy možný místní nedostatek přiměřených a současně cenově dostupných bytů, tedy nízká dostupnost bydlení, která se dotýká především sociálně slabších domácností.*“¹⁸

¹⁴ Vybrané údaje o bydlení 2014. Ministerstvo pro místní rozvoj. 2014 Dostupné z <http://www.mmr.cz/getmedia/039fb578-69a4-427a-bebb-a199e440b2c1/Vybrane-udaje-bydleni-2014.pdf?ext=.pdf>

¹⁵ Smlouva o fungování Evropské unie (2012/C 326/47)

¹⁶ Manuál služeb obecného hospodářského zájmu. 2013. Ministerstvo pro místní rozvoj a Úřad pro ochranu hospodářské soutěže.

¹⁷ Stanovisko Evropského hospodářského a sociálního výboru EU (EHSV) k tématu Dostupnost služeb obecného hospodářského zájmu – definice, měření, výzvy, evropské iniciativy (2014/C 177/04).

¹⁸ Koncepce bydlení ČR do roku 2020. Ministerstvo pro místní rozvoj. 2016.

2.3. Stabilita bydlení

Stabilita bydlení je z hlediska mezinárodního¹⁹ i národního²⁰ kontextu jednou z klíčových charakteristik adekvátního bydlení. Adekvátní bydlení musí zajišťovat přiměřenou míru stability prostřednictvím právního zajištění vztahu k obydlí a právní ochranou tohoto vztahu. Stabilita bydlení je jedním z kritérií, na jejichž základě Evropská federace národních sdružení pracujících s bezdomovci (FEANTSA) vytvořila typologii bezdomovství a vyloučení z bydlení ETHOS²¹ akceptovanou v mezinárodním i českém prostředí, která definuje čtyři hlavní skupiny osob:

- 1) bez střechy – osoby přežívající venku nebo v noclehárně,
- 2) bez bytu – osoby v ubytovnách, azylových domech, před propuštěním z instituce (DD, VTOS),
- 3) nejisté bydlení – osoby žijící u přátel, příbuzných, bez právního nároku k bydlení, ohrožené vystěhováním, osoby ohrožené domácím násilím,
- 4) nevyhovující bydlení – osoby žijící v provizorních a neobvyklých stavbách, neobyvatelných či přelidněných bytech.²²

Ve všech uvedených kategoriích se mohou ocitnout nejen jednotlivci, ale i rodiny s dětmi. Současně je zřejmé, že počet osob ohrožených bezdomovectvím je podle této definice výrazně vyšší a především do něj spadají i všechny domácnosti žijící v nejistých nebo nevyhovujících podmínkách.

2.4. Závěr

Přestože neexistuje jednotná akceptovaná definice adekvátního bydlení, lze na základě výše uvedených zdrojů formulovat několik skupin faktorů, které jsou několika relevantními zdroji uznány jako důležité pro posouzení adekvátního bydlení. Jedna skupina těchto faktorů zahrnuje *prostředí a vybavení bytu*, druhá skupina se zaměřuje na *okolí bytu, lokalitu, dostupnost* apod. Třetí skupinu tvoří *společensko-politické a legislativní* aspekty bydlení. Specifickým faktorem je *dostupnost bydlení pro znevýhodněné skupiny*, kam podle všech dostupných definic patří kromě seniorů a osob s postižením i rodiny s dětmi.

Pokud se v českém prostředí věnuje pozornost kvalitě bydlení v kontextu života rodin s dětmi, zpravidla se zaměřuje především na první skupinu faktorů – byt jako takový, jeho velikost, hygienické podmínky, vybavenost atd. Z praktického hlediska se zkoumá právní vztah k bydlení a z něho plynoucí míra ne/jistoty. Minimální pozornost je věnována lokalitě a jejímu vlivu na kvalitu bydlení a životu rodiny. Přitom této problematice je věnována velká pozornost na poli Evropské unie, když v roce 2015 Evropská komise vydala pokyn o využívání ESIF (Evropské strukturální a investiční fondy) při řešení segregace, která přikazuje členským zemím kontrolovat investice z ESIF z pohledu rezidenční segregace.²³ Tento aspekt zatím nemá váhu, která by mu z hlediska dostupných poznatků náležela. Přitom otázka dopravní obslužnosti, dostupnosti služeb či škol má pro kvalitu života rodiny a prospívání dětí zcela zásadní význam.

¹⁹Např. Mezinárodní pakt o hospodářských, sociálních a kulturních právech. 1966. OSN. čl.11. General comment No. 4: The right to adequate housing (art. 11 (1) of the Covenant)

²⁰ *Koncepce bydlení ČR do roku 2020*. Ministerstvo pro místní rozvoj. 2016

²¹ ETHOS – Evropská typologie bezdomovství a vyloučení z bydlení v prostředí ČR. Dostupná z [file:///C:/Users/FFUK/Downloads/cz%20\(1\).pdf](file:///C:/Users/FFUK/Downloads/cz%20(1).pdf)

²² Podrobněji viz příloha nebo dostupné viz výše.

²³ http://ec.europa.eu/regional_policy/sources/docgener/informat/2014/thematic_guidance_fiche_segregation_en.pdf

3. Popis datových zdrojů – studie bude vycházet z více datových zdrojů

Studie vychází primárně z těchto čtyř základních zdrojů, které obsahují základní informace k rizikům souvisejícím s kvalitou bydlení: Šetření Stav české rodiny, co ji chrání a ohrožuje (pro Nadaci Sirius), EU-SILC (Životní podmínky), CHPS (Czech Household Panel Study), Ad hoc dotazník zaměřený na kvalitu bydlení v dětství formou retrospektivních otázek pro lidi ve věku 18-40 let.

3.1. Šetření Stav české rodiny, co ji chrání a ohrožuje (pro Nadaci Sirius)

Základní informace o výzkumu

Cílem výzkumu (dále nazýván také jako *data Nadace SIRIUS*) je zmapovat situaci v českých rodinách s alespoň jedním dítětem do věku 12 let v České republice, tak, aby bylo možné stanovit faktory rodinného prostředí, které vedou k rizikovým situacím v rodině, které mají vliv na dítě. Šetření proběhlo od 3. prosince 2014 do 16. listopadu 2015 a zúčastnilo se ho celkem 6 421 rodin s dětmi do 12 let.

Metodika

Základní charakteristikou daného šetření je možnost porovnávat dvě populace právě z důvodu jejich odlišné sociální situace. Porovnáním těchto dvou populací lze získat základní srovnávací studie, které umožňují i další statistické analýzy. Pro účely této studie je využito rozdělní výběrového souboru na dvě skupiny, první, která zahrnuje běžnou populaci (N=5000) a druhá, kde byly účelově osloveny „ohrožené rodiny“ (N=1421).²⁴ Nejsou šetřeny pouze soukromé byty, ale i obydlí mimo bytový fond, tím se právě odlišuje od většiny domácnostních šetření i zde uvedených (Životní podmínky, Czech Household Panel Study). Zahrnutí obyvatelstva mimo bytový fond je hlavní výhodou daného šetření, neboť vazba mezi ohroženými rodinami a nemožností bydlet ve vyhovujících bytových podmínkách je zcela zřejmá.

Obsah

V rámci dotazníku jsou pro danou studii stěžejní otázky týkající se:

Nevyhovující kvality bydlení:

- Počet místností a velikost obytné plochy
- Počet stěhování v rodině
- Nestabilní a nevhovující bydlení z hlediska právní formy bydlení (ubytovny, hostely, pronájmy, sociální bydlení atd.)
- Domácnosti s velmi vysokým poměrem příjmů vydaných na bydlení

Situace dětí:

- Typ navštěvované školy - základní typologie typu ZŠ, SŠ a VŠ umožňující zkoumat účast dětí v různých typech vzdělávání

²⁴ Tyto rodiny řeší nějaký problém dítěte do věku 12 let přes neziskové organizace či instituce. Domácnosti se statusem ohrožené rodiny byly získány přes tyto typy institucí a jsou tak definovány v rámci výzkumu SIRIUS i této studie. Výběr probíhal podle kvótního předpisu získaného z oficiálních statistik (počet dětí zasažených rozvodem, atd.).

- Problémy ve škole (Prospěchové problémy dítěte ve škole; Kázeňské problémy dítěte ve škole; Problémy se šikanou ve škole; Záškoláctví dítěte; Ztráta kamarádů ve škole; Hádky a komunikace v domácnosti o školním prospěch dítěte (dětí);

Data popisují problém dětí z běžné populace (N=5000) a populace „ohrožených rodin“ (N=1421) obecněji. Dotazována byla široká sada několika desítek konkrétních problémů, které kategorizovány do širších skupin problémů, jak ukazuje tabulka 3.1.²⁵

Tabulka 3.1. Konstrukce typů problémů a jejich prevalence v obou vzorcích (děti 0-12 let)

PROBLÉMY	DÍTĚ TRPÍ NĚČÍM Z:	PREVALENCE	
		BĚŽNÁ POPULACE RODIN	OHROŽENÉ RODINY V PÉČI NO
V KOMUNIKACI	Dítě nekomunikuje s dospělými členy domácnosti	12,5 %	53,4 %
	Dlouhodobé, nebo vážné spory a hádky s dítětem		
	Dlouhodobé, nebo vážné spory a hádky v domácnosti		
	Nedostatek komunikace s dítětem		
VÝCHOVNÉ	Vážné výchovné problémy s dítětem v domácnosti (dělá si, co chce, nekomunikuje)	12 %	46,1 %
	Dítě dlouhodobě neplní svoje domácí povinnosti		
	Dlouhodobé vážné problémy s dítětem v domácnosti (dělá si, co chce, odmlouvá, je drzý(á) či sprostý(á) na rodiče atd.)		
	Útěk dítěte z domova		
	Opakované útoky dítěte z domova		
	Problémy se sexuálním zráním dítěte		
	Dítě nespĺňuje očekávání		
	Špatné vztahy mezi sourozenci		
Sebevražedné tendence dítěte			
VE ŠKOLE	Problémy se šikanou ve škole	14,5 %	53 %
	Dítě nemá/nemělo dostatek kamarádů		
	Prospěchové problémy dítěte ve škole		
	Kázeňské problémy dítěte ve škole		
	Dítě má/mělo problémy s vrstevníky		
	Záškoláctví dítěte		
	Ztráta kamarádů ve škole		
SE ZÁVISLOSTMI	Dítě má/mělo problém/y s alkoholem	10,9 %	26,5 %
	Dítě má/mělo problém/y s drogami		
	Dítě má/mělo problém/y s hracími automaty, hazardními hrami		
	Problémy dítěte s cigaretami		
	Dítě kouří		
	Dítě pije alkohol		
ZDRAVOTNÍ	Dítě tráví více jak 3 hodiny denně u počítače (Internetu, her)	15,1 %	21,8 %
	Vážný zdravotní problém dítěte		
	Dlouhodobý (min 14 dní), nebo opakovaný pobyt dítěte v nemocnici v posledním roce		
	Dítě je postižené		
	Dítě užívá pravidelně léky		
	Zdravotní stav dítěte je špatný		
NÁSILÍ VŮČI DÍTĚTI A KRIMINALITA	Problémy se sexuálním zráním dítěte	2 %	14,4 %
	Sebevražedné tendence dítěte		
	Fyzické násilí vůči dítěti		
	Psychické násilí vůči dítěti		
	Problémy se zákonem u dítěte		
	Pobyt dítěte ve výchovném zařízení		

²⁵ Kategorizaci prováděla společnost MEDIAN ve spolupráci s panelem odborníků Nadace Sirius složeném z akademiků a odborných pracovníků z oblastí psychologie, pediatrie, školství, adiktologie, apod. Většina problémů spadá do jedné kategorie, dva nepříliš časté problémy (sebevražedné tendence a problémy se sexuálním zráním dítěte) spadají do 2 kategorií problémů.

Dítě trpí daným typem problému, pokud trpí alespoň jedním z dílčích problémů. Tabulka 3.1 ukazuje výskyt problémů v běžné populaci a v populaci ohrožených rodin. Tato typologie problémů bude používána v další analýze.

Omezení výzkumu

Jedná se o jednorázové šetření týkající se přímo jedné specifické oblasti, v určitých parametrech je daný výběrový soubor nedostatečný, například ve srovnání právě s následujícím šetřením jako je EU-SILC. Data jsou sbírána k určitému datu, není zde zastoupen longitudinální pohled, kde by faktor dlouhodobě nevyhovujícího bydlení byl posuzován s dalšími důležitými aspekty v životních drahách jednotlivých osob (např. uplatnění na trhu práce, výběr školy na různých stupních).

3.2. EU-SILC (Životní podmínky)

Základní informace o výzkumu

Výběrové šetření EU-SILC (European Union – Statistics on Income and Living Conditions) provádí Český statistický úřad od roku 2005 pod názvem Životní podmínky. Šetření se zaměřuje na příjmové rozdělení jednotlivých typů domácností, údaje o způsobu, kvalitě a finanční náročnosti bydlení, vybavenosti domácností předměty dlouhodobého užívání a o pracovních, hmotných a zdravotních podmínkách dospělých osob žijících v domácnostech.

Sesbíraná data slouží k výpočtu ukazatelů peněžní a materiální chudoby, intenzity ekonomické aktivity a úrovně sociálního vyloučení. Neméně důležitým cílem je získat data, která poskytnou potřebné informace jak pro směřování sociální politiky státu v oblastech jako je nezaměstnanost, sociální péče, daňový systém apod., tak i pro hodnocení dopadu přijatých opatření.

Metodika

Jedná se longitudinální kontinuální roční šetření probíhající v soukromých bytech, které je prováděno formou náhodného výběru. Jednotkami zjišťování jsou hospodařící domácnosti tvořené osobami obvykle bydlícími ve vybraném bytě. Šetření je koncipováno jako čtyřletý rotační panel, což znamená, že domácnosti se účastní šetření celkem čtyři roky. Každý rok dochází k obměně zhruba čtvrtiny souboru tím, že domácnosti, u nichž skončil čtyřletý cyklus sledování, jsou nahrazeny domácnostmi z nově vybraných bytů. Dotazování má tři části, v první části se zjišťují údaje za byty, v druhé za hospodařící domácnosti, v třetí za jednotlivé osoby v domácnosti starší 16 let. V rámci jednoho roku se vyšetří přibližně 8 tisíc domácností.

Výhoda daného šetření od ostatních spočívá mimo jiné ve velikosti daného vzorku, který umožňuje i detailní deskriptivní analýzy.

Obsah

V rámci tohoto výzkumného projektu je především důležitá část šetření, která kombinuje složení domácnosti s informacemi o kvalitě bydlení, konkrétně se jedná o otázky související s kvalitou bydlení:

- Počet a velikost obytných místností
- Vybavení domácnosti
- Problémy spojené s bydlením

- zatékání střechou, vlhké zdi, podlahy nebo shnilá okna, rámy, podlahy
- příliš tmavý byt, nedostatek denního světla
- příliš malý byt, nedostatek místa
- hluk od sousedů, hluk z ulice
- znečištění, špína nebo jiné problémy se životním prostředím v okolí
- kriminalita, násilí nebo vandalismus v okolí
- Právní forma užívání bytu, vlastnictví

Dané šetření umožňuje vztahovat dané charakteristiky k dětem v rámci jednotlivých typů domácností (úplné a neúplné rodinné domácnosti podle počtu dětí a věku nejmladšího z nich). Problémy spojené s bydlením lze vidět i z pohledu indikátoru míry materiální deprivace či míry ohrožení příjmovou chudobou jednotlivých domácností. Dále lze odvodit i základní demografické (pohlaví x věk x místo bydliště), vzdělanostní (navštěvované vzdělání formální či neformální, stupeň či obor dosaženého vzdělání) charakteristiky jednotlivých členů domácnosti.

Omezení výzkumu

Nejedná se o longitudinální šetření v dlouhodobém horizontu, domácností zůstávají ve výběru pouze 4 roky. Základní nevýhodou je, že šetření se uskutečňuje pouze v soukromých bytech, ne v bytech mimo bytový fond. Obecně šetření Českého statistického úřadu mají vyšší response, často z důvodu představy respondentů, že šetření je povinné. Na druhé straně response oproti podobnému šetření VŠPS (Výběrové šetření pracovních sil) je relativně nízká z důvodu velmi detailních otázek na jednotlivé příjmy domácností. Další nevýhodou je složitost při získávání individuálních dat pro podobné analýzy – specifické podmínky ze strany poskytovatele.

3.3. CHPS (Czech Household Panel Study)

Základní informace o výzkumu

Šetření Proměny české společnosti patří k nejvýznamnějším výzkumům české společnosti v historii. Zajímá se o životní podmínky, zkušenosti a postoje celých domácností v průběhu let 2015 až 2018. Účelem šetření je získat celkový obraz o české společnosti a též o změně těchto postojů během doby šetření.

Metodika

Prvního ročníku výzkumu se v roce 2015 zúčastnilo 5 212 domácností s více než 13 000 členy. O spolupráci byly tytéž domácnosti požádány i v roce 2016, aby pomohly dát odpověď na otázku, jak se život české společnosti vyvíjí v čase, nakonec se jich v roce 2016 zúčastnilo okolo 4 000. Výběr domácností proběhl formou stratifikovaného (oblasti o deseti adresách) náhodného výběru. Podobně jako v šetření EU-SILC se šetří pouze v soukromých bytech, kdy oporou výběru je Registr sčítacích obvodů (RSO), který dává informaci o obydlených bytech v České republice.

Obsah

Samotné šetření sestává z více částí. Dotazník za domácnosti obsahuje základní údaje o domácnostech a jejich jednotlivých členech. Je to základní dotazník, který se pak prolíná i s ostatními dalšími stěžejními částmi šetření, jako je dotazník za jednotlivé osoby v elektronické podobě, papírový dotazník pro děti ve věku 10-14 let a 15-17 let a deníčky zkoumající trávení

denního času zahrnující všechny možné činnosti. Stěžejní pro tuto studii jsou velmi podrobné informace o kvalitě bydlení či době setrvání v dané domácnosti v otázkách:

- Délka pobytu v dané domácnosti
- Spokojenost s bydlením, pravděpodobnost nebo ochota vystěhování
- Rozloha bytu, počet členů domácnosti, právní forma bydlení, vlastnictví se zaměřením na obecné bydlení
- Náklady na bydlení, splacení hypotéky, vlastnictví jiných objektů, celková finanční situace

V kontextu práce jsou i další proměnné, které popisují současné studium a především hodnocení školních dovedností a vlastních studijních aspirací:

- Důležitost mít dobré známky ve škole i jaký prospěch děti mají
- Plány do budoucna, preference školy i následného zaměstnání
- Podrobný rozpis denních aktivit
- Vyhýbání se škole
- Omezení ve škole (fyzická šikana, nadávání, vynechání ze společenských her nebo pomlouvání)
- O situaci v domácnosti, jak rodiče dbají na prospěch, jak si vedou děti ve škole, dodržování pořádku, mimoškolní aktivity atd.

Podobně jako v jiných šetřeních je možné dané otázky křížit se základními demografickými, vzdělanostními, sociálními, ekonomickými a rodinnými faktory.

Omezení výzkumu

Podobně jako v šetření EU-SILC je hlavní nevýhodou rámec výběrového souboru, kdy je možné šetřit pouze v soukromých bytech. Dalším je velikost souboru vzhledem k počtu vyšetřených dotazníků za soubor osob ve věku 10-17 let, který neumožňuje detailní analýzy vzhledem k nižšímu počtu respondentů ve výběru. Je nutné zmínit podobně jako u šetření EU-SILC i relativně nízkou úroveň response nedosahující ani 50 %, i přes relativně velké odměny domácnostem. Z metodologického hlediska hlavní úskalí tkví v nemožnosti zkonstruovat ukazatel o příjmech domácností, to lze až v případě dat z roku 2016, které však ještě nejsou k dispozici.

3.4. Ad hoc dotazník zaměřený na kvalitu bydlení v dětství formou retrospektivních otázek pro lidi ve věku 18-40 let

Základní informace o výzkumu

Jednorázové šetření je součástí rozsáhlého šetření MML-TGI (v kompetenci MEDIAN). MML-TGI je nejrozsáhlejší studie o spotřebě výrobků a služeb s napojením na údaje o sledovanosti televize, poslechovatelnosti rádií, čtenosti tisku, práci na internetu. Na druhé straně zaznamenává velmi podrobné sociodemografické údaje o jednotlivých respondentech, neboť i spotřební chování je jednoznačně závislé na jednotlivých sociálních nebo příjmových charakteristikách. Projekt je realizován již od roku 1996.

Metodika

Analýza bude tedy vycházet z vlastního šetření zaměřeného na kvalitu bydlení v dětství v podobě retrospektivního zjišťování. Dotazník byl součástí rozsáhlého šetření MML-TGI (v kompetenci MEDIAN) a proběhl v období říjen-prosinec 2016. Celkem se šetření zúčastnilo 1139 respondentů ve

věku 18 až 40 let. V kontextu studie je důležité, že šetření není pouze omezeno na soukromé byty, ale i na byty mimo domovní fond. Cílem dotazníkového šetření bylo zmapovat bydlení respondentů během jejich dětství v kontextu dalších proměnných. Samotný dotazník je uveden v příloze. Otázky byly dávány v kontextu samotné studie, tudíž je předpoklad využití všech dostupných údajů k tomuto průzkumu. Samotné šetření obsahuje dvě stěžejní oblasti, v první části je dotazník zaměřen na kvalitu bydlení respondentů do jejich 15 věku. Dané ukazatele zjišťujeme v retrospektivním pohledu, ve stylu, kdy se dospělých osob ptáme na jejich dětství:

- Počet stěhování
- Vymezení nejhoršího obydlí, kde respondent bydlel a obydlí, kde strávil nejvíce času
- Typ bydlení včetně ubytoven, hostelů, azylových domů
- Subjektivní hodnocení kvality bydlení
- Problémy související s kvalitou bydlení (faktory zhoršené kvality bydlení (vlhkost, zatékání, chlad), vandalismus a kriminalita, malá rozloha bytu, nedostatek soukromí)

Dotazník dále obsahuje celou řadu otázek, které vycházejí z cíle studie a jejichž účelem je zjistit provázanost mezi kvalitou bydlení a rodinnou, vzdělanostní a poté i profesní historií:

- s kým dítě vyrůstalo (s oběma, jedním rodičem)
- vzdělanostní, socio-profesní historie rodičů
- školní úspěchy v podobě absolvování studia na střední škole
- přijetí a případné úspěšné dokončení vysokoškolského studia
- uplatnění na trhu práce bezprostředně po ukončení vzdělávání

Omezení výzkumu

Hlavní omezení tkví v relativně malém výběrovém souboru. Samotný longitudinální pohled je dán pouze retrospektivními otázkami kladenými v současné době, což představuje jistě cenný pohled, ale ne zcela to může nahradit klasické longitudinální šetření. Data jsou totiž omezena tím, co a jak si respondent zpětně pamatuje a uvádí. Na druhé straně je nutné říci, že žádné takové šetření v historii Československa ani České republiky nikdy neproběhlo.

4. Počet a věk dětí vyrůstajících v nevyhovujícím prostředí

4.1. Popis analýzy

Základní informace o počtu dětí do věku 15 (18) let žijících v nevyhovujícím prostředí. Analýza obsahuje třídění podle věku dítěte, místa bydliště, vzdělání rodičů, pracovní aktivity rodičů a podle typu rodinné domácnosti (dítě žije s oběma či jedním rodičem). Analýza se vztahuje k datu šetření a neobsahuje retrospektivní pohled do minulosti. Dané údaje jsou převáženy (vztaženy) k populaci dětí v daném věku (nikoli populaci domácností) a výsledné hodnoty jsou v relativním i absolutním vyjádření.

4.2. Chudoba domácnostní s dětmi v ČR

Jedním z objektivních a absolutních ukazatelů chudoby je míra materiální deprivace.²⁶ Výběrové šetření ČSU Životní podmínky (EU-SILC)²⁷ je základním šetřením, které poskytuje základní výsledky o materiální deprivaci. Jelikož se jedná o mezinárodní šetření, bylo nutné vytvořit shodnou definici materiální deprivace pro všechny členské země EU + další přidružené země k tomuto šetření. V kontextu situace v České republice mohou některé položky působit nerelevantně (např. vlastnictví barevné televize). V rámci šetření se tedy zkoumá, zda si domácnosti mohou dovolit 9 věcí, které patří ke standardní životní úrovni. Patří mezi ně mimo jiné schopnost hradit neočekávané výdaje ve výši cca 10 tisíc Kč, dostatečně vytápět byt, dovolit si maso každý druhý den, jet jednou ročně na dovolenou mimo domov či schopnost hradit náklady na bydlení.²⁸ Za těžce materiálně deprivované domácnosti jsou označovány ty, které si nemohou dovolit 4 či více z 9 položek. Smysl má však zkoumat i lehčí úrovně materiální deprivace a zasažení jednotlivými problémy.

Těžkou materiální deprivací v roce 2014 trpělo 6,7 % českých domácností a 5 % domácností s dvěma členy v ekonomicky aktivním věku bez dětí. Zatímco přítomnost 1-2 závislých dětí v úplné rodině riziko materiální deprivace příliš nezvyšuje, velmi rizikové jsou *domácnosti dvou dospělých se třemi a více dětmi* (14,4 % trpělo těžkou materiální deprivací) a *neúplné rodiny s jedním dospělým členem a dětmi* (24,1 % trpělo těžkou materiální deprivací). Tyto domácnosti jsou chudobou zasaženy více i ve zbytku Evropy, v Česku ale zvyšuje přítomnost více dětí či neúplnost rodiny pravděpodobnost zasažení materiální deprivací významně silněji. Viz Tabulka 4.1.

²⁶ Materiální deprivaci používáme místo ukazatele relativní příjmové chudoby (at-risk-of-poverty), který identifikuje domácnosti s příjmem pod 60 % mediánového národního ekvivalizovaného příjmu. Problém tohoto ukazatele je, že měří nerovnosti v příjmech dolní příjmové poloviny domácností spíše než stav chudoby, díky nesrovnatelnosti reálné hodnoty mediánových národních příjmů v zemích EU není smysluplně mezinárodně srovnatelný.

²⁷ Šetření realizuje Český statistický úřad na ročním vzorku cca 8 tisíc domácností vybíraných náhodným stratifikovaným adretním výzkumem a z jeho dat vycházejí i údaje o chudobě publikované Eurostatem.

²⁸ Plné znění položek oficiální definice těžké materiální deprivace z EU-SILC 2014, domácnost si nemůže z finančních důvodů dovolit 4 z následujících 9 položek: 1. Zaplatit neočekávaný výdaj ve výši cca 10 tis. Kč, 2. Jíst maso, drůbež nebo ryby (nebo jejich vegetariánské náhražky) každý druhý den, 3. Dostatečně vytápět byt, 4. Zaplatit ročně všem členům domácnosti alespoň týdenní dovolenou mimo domov, 5. Mít pračku, 6. Vlastnit barevnou televizi, 7. Mít telefon, 8. Používat osobní automobil, 9. Hradit náklady spojené s bydlením. Je třeba poznamenat, že i definice materiální deprivace je zdrojem kritiky díky zastaralosti (barevná TV) a probíhají snahy o její inovace, které však ještě nebyly kodifikovány.

Tabulka 4.1 Zasažení domácností v ČR a EU28 těžkou materiální deprivací

Typ domácnosti	ČR		EU28	
	Míra těžké materiální deprivace	Poměr pravděpodobnosti výskytu (proti domácnosti 2 dospělých)	Míra těžké materiální deprivace	Poměr pravděpodobnosti výskytu (proti domácnosti 2 dospělých)
Všechny	6,7 %		8,9	
2 dospělí pod 65 let	5 %	1	6,3	1
2 dospělí + 1 dítě	5,6 %	1,12	6,4	1,02
2 dospělí + 2 děti	4,0 %	0,80	6,3	1,00
2 dospělí + 3 a více dětí	14,4 %	2,88	11,4	1,81
1 dospělý + děti	24,1 %	4,82	19,1	3,03

Zdroj: Eurostat, data za rok 2014, kalkulace poměru pravděpodobností autoři

Vysoká míra chudoby jedno-rodčovských domácností si zasluhuje zvláštní pozornost vzhledem k rostoucí úrovni rozvodovosti, která od roku 2002 v ČR dosahuje 45 – 50 %. Více než polovina rozvodů se přitom týká domácností s dětmi²⁹ a 488 tisíc závislých dětí žije v domácnosti s jedním rodičem (16,3 % z celkového počtu dětí).³⁰ Vysoká míra chudoby v domácnostech se 3 a více dětmi naopak resultuje ve vyšší absolutní počet dětí zasažených ekonomickými problémy.

4.3. Zasažení dětí problémy s bydlením

Výzkum EU-SILC, který popisuje domácnost včetně počtu a věku, v nich žijících dětí, umožňuje i kalkulaci, kolik dětí je díky problémům své domácnosti v ČR zasaženo problémy souvisejícími s chudobou a bydlením. V této podkapitole vycházíme z výstupů analýz autorů Institutu sociologických studií FSV UK, zpracovaných v rámci grantu (GAUK – No. 359815) které byly prezentovány na konferenci *Stav české rodiny – co ji chrání a ohrožuje* (Prokop 2016).

V roce 2014 podle dat EU-SILC přes 37 % dětí žilo v domácnostech, které se potýkaly s nějakým problémem v oblasti bydlení a okolí bydliště, který je monitorován v dotazníku EU-SILC (malý byt, nedostatečné vytápění, hluk, špinavé okolí a vandalismus/kriminalita v okolí bydliště).

Je přitom třeba upozornit, že výzkum EU-SILC: a) probíhá v bytových domácnostech a nezahrnuje děti z rodin bydlicích v azylových domech, ubytovnách, apod. b) výzkum má návratnost okolo 50 %, přičemž výběrová šetření většinou obtížněji postihují velmi chudé a bohaté části populace. Reálný počet dětí, které jsou zasaženy problémy s bydlením tak může být ještě vyšší. Údaje z EU-SILC je třeba vnímat jako údaje o části populace, která se nepotýká s extrémnějšími formami sociálního vyloučení.

²⁹ ČSU: Pohyb obyvatelstva - rok 2014. <https://www.czso.cz/csu/czso/cri/pohyb-obyvatelstva-4-ctvrtleti-2014-jvieceamvff>

³⁰ ČSU: Výběrové šetření pracovních sil 2013

Tabulka 4.2 Zasažení dětí v ČR konkrétními problémy v oblasti bydlení

Oblast	Nedostatek v domácnosti	% zasažených závislých dětí ČR
Špatné bydlení a problémy v okolí bytu	A. Nemohou si dovolit dostatečně vytápět byt	4,9 %
	B. Vlhkost a zatékání střechou do bytu	11,2 %
	C. Nedostatek místa v bytě (malý byt)	11 %
	D. Hluk od sousedů nebo z ulice	13,1 %
	E. Špína, jiné problémy se živ. prostředím v okolí bytu	13 %
	F. Vandalismus, kriminalita v okolí	12,4 %
	ALESPŇ JEDEŇ Z NEDOSTATKŮ (A-F)	37,3 %

4.4. Zasažení dětí problémy s chudobou

Data EU-SILC 2014 ukazují, že 7,1 % dětí žije v těžce materiálně deprivovaných domácnostech a 35,3 % žije v domácnostech, které si nemohou dovolit 2 a více položek škály materiální deprivace.

Tabulka 4.3 Zasažení dětí v ČR materiální deprivací

Míra materiální deprivace	% zasažených závislých dětí ČR
4 a více položek (těžká materiální deprivace)	7,1 %
3 a více položek	16,5 %
2 a více položek	35,3 %

Konkrétnější je pak pohled na to, kolik procent českých dětí je zasaženo jednotlivými problémy, které v roce 2014 výzkum EU-SILC zkoumal. Takřka 11 % žije v domácnostech, které si nemohou dovolit některé ze zkoumaných vybavení domácnosti. Celých 57 % potom žije v domácnostech, které nemusí být přímo chudé, ale mají velká finanční omezení. Nemohou si dovolit hradit neočekávané výdaje či cestovat, nebo jsou pro ně velkou zátěží náklady na bydlení či nejsou schopni splácet půjčky. Podrobně viz tabulka 4.4.

Tabulka 4.4 Zasažení dětí v ČR konkrétními problémy v oblasti vybavení domácnosti a financí

Oblast	Nedostatek v domácnosti	% zasažených závislých dětí ČR
Nedostatečné vybavení domácnosti	Domácnost si nemůže dovolit počítač	3,1 %
 internet	3,2 %
 telefon	0,3 %
 auto	9,4 %
 pračku	0,3 %
 barevnou TV	0,1 %
	ALESPŇ 1 Z TĚCHTO NEDOSTATKŮ	10,8%
Finanční problémy a omezení	Nemohou si dovolit zaplatit neočekávaný výdaj 9 600 Kč	43,3 %
 ročně týdenní dovolenou mimo domov	38 %
 maso obden	12,1 %
	Náklady na bydlení jsou velká finanční zátěž	29,5 %
	Splácení půjček je velká finanční zátěž	7,7 %
	Domácnost vychází s příjmy s velkými obtížemi	10,3 %
	Neschopnost splácet - nájemné za byt	4,6 %
 - platby za teplo, elektřinu, plyn, vodu	5,4 %
 - splátky hypotéky	0,6 %
 - splátky ostatních půjček a úvěrů	1,9 %
	ALESPŇ 1 Z TĚCHTO NEDOSTATKŮ	57,1 %

5. Problémy při studiu a rodinné problémy v kontextu nevyhovujícího bydlení

5.1. Popis analýzy

Deskriptivní analýza je zaměřena na kombinaci kvality bydlení a problémů spojených se situací ve škole (vyhýbání se škole, důležitost mít dobré známky, plány do budoucna), preference školy i následného zaměstnání, jak v rodině dbají na prospěch, jak si vedou děti ve škole, dodržování pořádku, mimoškolní aktivity atd. Jednotlivé proměnné, týkající se situace ve škole a v rodině v kombinaci s kvalitou bydlení budou dále zkoumány například podle vzdělání rodičů a typu rodinné domácnosti. Regresní analýza měří závislost mezi kvalitou bydlení a školními (rodinnými) problémy podle základních kategorií věku dítěte – základní (10-14 let), střední škola (15-17 let). Vysvětlovanou proměnnou jsou jednotlivé školní (rodinné) problémy, vysvětlující proměnnou kvalita bydlení. Podobně jako v předchozí analýze kontrolními proměnnými budou vzdělání rodičů, kraj bydliště nebo velikost místa bydliště, socioekonomický status domácnosti a typ rodinné domácnosti.

5.2. Typy problémů dětí – v závislosti na kvalitě bydlení (Nadace SIRIUS)

Pro účel naší analýzy jsou data Nadace Sirius (popis viz kapitola 2) omezena pouze na děti ve školním věku 7-12 let. V analýze souvislosti s kvalitou bydlení se soustředíme na 3 aspekty definované jako problematické v metodologickém zakotvení:

1. nedostatečná velikost obývaných prostor související s nedostatkem soukromí apod.
2. extrémní zatížení domácnosti výdaji na bydlení
3. prostorová nestabilita rodiny, která se projevuje častým stěhováním

Typologie problémů dětí vychází z tabulky uvedené v kapitole 2, zkoumáme tedy souvislost bydlení s následujícími problémy dětí:

- PROBLÉMY V KOMUNIKACI
- VYCHOVNÉ PROBLÉMY
- PROBLÉMY VE ŠKOLE
- PROBLÉMY SE ZÁVISLOSTMI
- ZDRAVOTNÍ PROBLÉMY
- NÁSILÍ VŮČI DÍTĚTI A KRIMINALITA

V následujících analýzách se zaměřujeme na souvislost těchto problémů s nedostatky domácnosti na straně bydlení. V první fázi formou deskriptivního popisu, který bude pozdějším podkladem pro regresní analýzu.

5.2.1. Souvislost s nedostatečnou rozlohou obydlení

Reálná velikost a tedy i případná nedostatečnost obývaných prostor závisí na složení domácnosti (domácnost matky a 1 dítěte pod 6 let má jiné prostorové nároky, než domácnost 2 dospělých a 3 dětí ve školním věku). Abychom zohlednili velikost domácnosti, vypočítali jsme na datech Nadace SIRIUS velikost bytu v přepočtu na spotřební jednotku domácnosti.

Metodika spotřebních jednotek vychází z konstrukce ekvivalizovaných příjmových charakteristik a v našem případě je její použití vhodné, protože zohledňuje: a) počet osob v domácnosti, b) věk těchto osob (tj. že nároky osoby do 12 let jsou nižší než u staršího člověka), c) fakt, že některé prostory jsou z definice sdílené a ke konstrukci velikosti domácnosti nelze přistupovat lineárně, ale dávat vyšší váhu první dospělé osobě.

Velikost domácnosti kalkulovaná na základě definování spotřební jednotky podle Eurostatu (koeficient prvního dospělého člena = 1; další členové ve věku nad 12 let = 0,5; další členové ve věku 0-11 let = 0,3). Domácnost dvou dospělých a dětí ve věku 10 a 12 let tedy má 2,3 spotřebních jednotek (1+0,5+0,5+0,3). Domácnost samoživitele s 8 letým dítětem patří 1,3 spotřebních jednotek.

Na datech Nadace Sirius byla vypočtena rozloha bytu na spotřební jednotku a ta kategorizována na zlomu v tzv. scree plotu.³¹ Jako hraniční hodnota, jejíž nedosažení souvisí s řadou problémů dětí, se ukázala rozloha pod 25 metrů čtverečních na spotřební jednotku.³²

Jednorozměrné křížení dat Nadace SIRIUS ukazuje v běžné populaci významnou souvislost dostatečné rozlohy bydlení s problémy ve škole (trpí jimi 30,1 % dětí 7-12 let bydlící v bytech pod 25 m² na spotřební jednotku versus 21,2 % dětí z domácností z větších bytů), se zdravotními problémy dítěte (29,4 % versus 16,7 %) a závislostmi (26,9 % versus 16,5 %). V populaci ohrožených rodin je významná souvislost s problémy ve škole (73,1 % versus 63,6%), výchovnými problémy (66,5 % versus 52,5 %) a zdravotními problémy (40,1 % versus 21 %).³³

Je třeba poznamenat, že zmíněné vztahy jsou jednorozměrné – vycházejí čistě z porovnání četností problémů v rodinách podle velikosti bytu. Nemusí se však jednat o přímou souvislost s velikostí bytu, ale skrytý vliv jiných proměnných (chudoba, vzdělání rodičů, region, typ rodiny, apod.). Vliv velikosti bytu a dalších problémů v bydlení může být při kontrole těchto sociodemografických proměnných vyšší i nižší. Proto budou vztahy později ověřeny tzv. regresní analýzou. Viz kapitola 5.4.

³¹ Scree plot vynáší hodnoty vysvětlované proměnné (problém dětí) vzhledem ke kardinální či podrobně kategorizované vysvětlované proměnné (velikost bytu) a analyzuje bod na škále vysvětlované proměnné, kdy začínají narůstat hodnoty vysvětlované proměnné.

³² To odpovídá situaci, kdy např. výše uvedená rodina dvou dospělých a dvou dětí (10 a 12 let) bydlí v bytě pod 57 metrů, nebo situaci, kdy výše uvedená rodina samoživitelky a malého dítěte bydlí v bytě pod 32,5 metrů.

³³ Zajímavostí je negativní souvislost rozlohy bytu se závislostmi v populaci ohrožených rodin. Tento vztah může být nepřímým vlivem jiných proměnných a rodinné situace, ale i tím, že do závislostí je počítáno i intenzivní trávení času na počítači (více než 3 hodiny denně). Malá rozloha bytu ohrožených rodin, které také častěji trpí chudobou, může znamenat, že domácnost nemá dítěti přístupný počítač.

TAB 5.2.1 Souvislost problémů dětí a rozloha bytu v přepočtu na spotřební jednotku

BEŽNÁ POPULACE (referenční dítě 7-12 let)	Celkem	Rozloha bytu v přepočtu na spotřební jednotky domácnosti		
		0 až 24.99 metrů ^A	25 a více metrů ^B	neví / neuvedl velikost bytu ^C
Problémy v komunikaci	15,1	17,3	15	15,7
Výchovné problémy	15,2	16,2	15,3	9,9
Problémy ve škole	21,6	30,1 ^B	21,2 ^A	15,4
Závislosti	16,9	26,9 ^{BC}	16,5 ^A	10,4 ^A
Násilí a kriminalita	2,4	4,2	2,2	2,1
Zdravotní problémy	17,5	29,4 ^B	16,7 ^A	20,1

OHROŽENÉ RODINY (referenční dítě 7-12 let)	Celkem	0 až 24.99 metrů ^A	25 a více metrů ^B	neví / neuvedl velikost bytu ^C
Problémy v komunikaci	58,7	63,1	58,2	47,4
Výchovné problémy	54,5	66,5 ^B	52,5 ^A	43,2
Problémy ve škole	64,8	73,1	63,6	53,9
Závislosti	33,6	20,6 ^B	36,2 ^A	32,2
Násilí a kriminalita	15,7	27,2 ^B	13,4 ^A	15,2
Zdravotní problémy	24,7	40,1 ^B	21 ^A	38,8

Zdroj: Data Nadace SIRIUS, rodiny s referenčními dětmi 7-12 let, N = 2498 (běžná populace) + N=966 (ohrožené rodiny)

Vysvětlení statistických testů: Červené hodnoty = negativní chi-sq test nezávislosti řádků a sloupců, šedá buňka = významná odlišnost od průměru, index B = významná odlišnost od sloupce B.

5.2.2. Souvislost s prostorovou nestabilitou domácnosti (časté stěhování)

S problémy dětí může souviset i časté stěhování a prostorová nestabilita domácnosti. U dítěte se může projevat do oslabení a nestability sociálních sítí, častých změn prostředí, změn škol, ztráty kamarádů, nemožnosti pokračovat v aktivitách z minulého bydliště, apod.

Výzkum Nadace Sirius se rodin s dětmi ptal, kolikrát se po dobu své existence stěhovaly. I v použití této proměnné je třeba zohlednit, že rodiny existovaly v době dotazování jinou dobu a počet stěhování je tak relativní. Abychom toto zohlednili, zkalkulovali jsme proměnnou počtu stěhování na rok života nejstaršího dítěte v domácnosti. Tato proměnná byla opět dle scree plotu kategorizována na: a) velmi nestabilní rodiny (stěhovaly se častěji než 1 za tři roky života dítěte), b) omezeně stabilní rodiny (stěhovaly se 1x za 3-10 let života dítěte), c) stabilní (stěhovaly se méně).

Vysvětlující hodnota výsledné proměnné je omezena tím, že není známo, kdy naposledy se rodina s dítětem stěhovala (lze předpokládat, že stěhování a změny prostředí mají v čase mizející efekt). Přesto ve velmi prostorově nestabilních rodinách z běžné populace mají děti ve věku 7-12 významně častěji problémy školy (25,8 % oproti 21,6 % v celé populaci), ve zdraví (24,6 % versus 17,5 %) a v komunikaci (22,6 % versus 15,1 %). Viz tabulka 5.2.2.

V populaci ohrožených rodin mají děti z prostorově velmi nestabilních a častěji se stěhujících rodin významně častěji zdravotní problémy (34,1 % versus 24,7 % v celém vzorku), častěji mají zkušenosti

s násilím proti své osobě či kriminalitou (23,9 % versus 15,7 %) ³⁴ a stabilita rodiny významně souvisí i s problémy v komunikaci.

TAB 5.2.2 Souvislost problémů dětí a prostorové stability rodiny (počet stěhování)

BEŽNÁ POPULACE (referenční dítě 7-12 let)	Celkem	Prostorová stabilita domácnosti = intenzita stěhování		
		Velmi nestabilní (stěhování 1x za 3 roky či více) ^A	Omezeně stabilní (stěhování 1x za 3-10 let v životě dítěte) ^B	Stabilní (stěhování max. 1x za 10 let v životě dítěte) ^C
Problémy v komunikaci	15,1	22,6 ^C	16,5	13,4 ^A
Výchovné problémy	15,2	15,7	15,4	15,2
Problémy ve škole	21,6	25,8	18,8	23,2
Závislosti	16,9	13,8	15,9	18,3
Násilí a kriminalita	2,4	3	2	2,5
Zdravotní problémy	17,5	24,6 ^B	15,7 ^A	18,2

OHROŽENÉ RODINY (referenční dítě 7-12 let)	Celkem	Prostorová stabilita domácnosti = intenzita stěhování		
		Velmi nestabilní (stěhování 1x za 3 roky či více) ^A	Omezeně stabilní (stěhování 1x za 3-10 let v životě dítěte) ^B	Stabilní (stěhování max. 1x za 10 let v životě dítěte) ^C
Problémy v komunikaci	58,7	63,9	60,5	51,5
Výchovné problémy	54,5	56,7	54,1	53,3
Problémy ve škole	64,8	69,4	63,7	63,3
Závislosti	33,6	24,3	35,7	35,5
Násilí a kriminalita	15,7	23,9 ^{BC}	14,4 ^A	12,5 ^A
Zdravotní problémy	24,7	34,1 ^B	22,3 ^A	22,8

Zdroj: Data Nadace SIRIUS, rodiny s referenčními dětmi 7-12 let, N = 2498 (běžná populace) + N=966 (ohrožené rodiny)

5.2.3. Souvislost s extrémním zatížením výdaji na bydlení

S problémy dětí může souviset i extrémní zatížení domácnosti výdaji na bydlení, to jednak redukuje možnosti domácnosti investovat do rozvojových aktivit dítěte a může navyšovat stres v domácnosti či omezovat čas, kteří mohou vydělávající členové věnovat dítěti. V datech Nadace Sirius jsme se v definici extrémního zatížení výdaji na bydlení pokusili přiblížit definici ze zvažovaného zákona o sociálním bydlení. Za extrémní zatížení považujeme stav, kdy domácnost dává minimálně 40 % svých příjmů na bydlení a zároveň je nízkopříjmová. V datech byla nízkopříjmovost definována tak, že příjem domácnosti je pod hranici příjmové chudoby³⁵, popřípadě domácnost reportuje na čtyřbodové škále hodnotu 1. „velké obtíže“ s příjmem hospodařit.

Základní křížení z dat Nadace Sirius ukazuje, že děti ve věku 7-12 let v rodinách běžné populace, které jsou extrémně zatíženy výdaji na bydlení, významně častěji trpí problémy v komunikaci (22,4 % versus 14,3 % v rodinách bez extrémního zatížení), výchovnými problémy (20,9 % versus 14,5 %) a zdravotními problémy (24,8 % versus 16,7 %). Rozdíl existuje i u problémů ve škole, díky

³⁴ Ačkoli zde je nutno poznamenat, že psychické či fyzické násilí proti dítěti mohlo být důvodem stěhování části rodiny (matky s dětmi), kauzalita tak může být i opačná.

³⁵ Používáme ukazatel at-risk of poverty s hranicí příjmové chudoby na 60 % mediánového ekvivalizovaného příjmu

omezenému vzorku rodin s extrémními výdaji na bydlení v běžné populaci je však statisticky významný jen na nižší hladině významnosti. Viz tabulka 6.2.3.

V ohrožených rodinách souvisí extrémní zatížení výdaji na bydlení s problémy v komunikaci, výchovnými problémy, problémy ve škole, zdravotními problémy i se zkušenostmi dítěte s násilím a kriminalitou. Ve všech těchto oblastech jsou více postiženy děti ve věku 7-12 let, jejichž domácnosti jsou extrémně zatíženy výdaji na bydlení, než děti z těch, které sice institucionálně či s asistencí neziskových organizací řeší nějaké problémy (viz definice „ohrožených rodin“) ale s extrémními výdaji na bydlení se nepotýkají. Viz Tabulka 5.2.3.

TAB 5.2.3 Souvislost problémů dětí a extrémním zatížením výdaji na bydlení

		Extrémní zatížení výdaji na bydlení (40 % či více nákladů na bydlení + domácnost v chudobě)	
BEŽNÁ POPULACE (referenční dítě 7-12 let)	Celkem	NE	ANO
Problémy v komunikaci	15,1	14,3 ^B	22,4 ^A
Výchovné problémy	15,2	14,5 ^B	20,9 ^A
Problémy ve škole	21,6	21,1	25,6
Závislosti	16,9	16,9	17,6
Násilí a kriminalita	2,4	2,3	2,5
Zdravotní problémy	17,5	16,7 ^B	24,8 ^A
OHROŽENÉ RODINY (referenční dítě 7-12 let)			
	Celkem	NE	ANO
Problémy v komunikaci	58,7	55,6 ^B	67,3 ^A
Výchovné problémy	54,5	50,9 ^B	64,7 ^A
Problémy ve škole	64,8	61,5 ^B	74,2 ^A
Závislosti	33,6	35,3	28,8
Násilí a kriminalita	15,7	13,4 ^B	22,2 ^A
Zdravotní problémy	24,7	20 ^B	38 ^A

Zdroj: Data Nadace SIRIUS, rodiny s referenčními dětmi 7-12 let, N = 2498 (běžná populace) + N=966 (ohrožené rodiny)

5.2.4. Souvislost s celkovou nedostatečností bydlení

Data Nadace Sirius ukazují, že třetina (32,3 %) českých domácností s dítětem či dětmi ve věku 0-12 let v běžné populaci trpí alespoň jedním z výše sledovaných problémů – velmi malý byt, extrémní zatížení náklady na bydlení a/nebo velmi časté stěhování. Více než 6 % rodin trpí více z těchto problémů. V populaci ohrožených rodin trpí alespoň jedním z těchto problémů takřka polovina rodin (49,2 %), a necelá čtvrtina (23,3 %) trpí více z těchto problémů.

Souhrnný pohled ukazuje, že děti z běžné populace se v případě zasažení domácnosti některým ze tří zkoumaných problémů v bydlení významně častěji potýkají s problémy v komunikaci, ve škole a se zdravotními problémy.

Tab 5.2.4.1 Zasažení domácností s dětmi ve věku 0-12 let problém v bydlení

		Populace	
		Běžná populace	Ohrožené rodiny v péči neziskových organizací
Kolik problémy s bydlením domácnost trpí (byt do 25m na spotřební jednotku, extrémní zatížení náklady, velmi časté stěhování)	žádným	67,7%	50,8%
	jedním	26,1%	25,8%
	dvěma	5,2%	13,2%
	třemi	1,0%	10,1%
ALESPOŇ JEDEN Z PROBLÉMŮ		32,3 %	49,2%

Zdroj: Data Nadace SIRIUS, rodiny s referenčními dětmi 7-12 let, N = 2498 (běžná populace) + N=966 (ohrožené rodiny)

Děti z populace ohrožených rodin z dat Nadace Sirius se v případě zasažení některým problémem v oblasti bydlení častěji potýkají s výchovnými problémy, s problémy ve škole, ve zdraví. Mají také častěji zkušenosti s násilím a kriminalitou (ačkoli zde může směřovat kauzalita spíše od těchto zkušeností směrem ke změně a nekvalitě bydlení).

Tab 5.2.4.2 Souvislost problémů dětí s celkovou nedostatečností bydlení

		Domácnost trpí některým z problémů s bydlením (byt do 25m na spotřební jednotku, NEBO velké zatížení náklady, NEBO velmi časté stěhování)	
BEŽNÁ POPULACE (referenční dítě 7-12 let)	Celkem	NE ^A	ANO ^B
Problémy v komunikaci	15,1	13,8 ^B	20,7 ^A
Výchovné problémy	15,2	14,6	17,7
Problémy ve škole	21,6	20,4 ^B	26,8 ^A
Závislosti	16,9	16,7	18,1
Násilí a kriminalita	2,4	2,2	3,1
Zdravotní problémy	17,5	15,7 ^B	25,5 ^A
OHROŽENÉ RODINY (referenční dítě 7-12 let)		NE ^A	ANO ^B
Problémy v komunikaci	58,7	56,2	62,8
Výchovné problémy	54,5	51,5 ^B	59,4 ^A
Problémy ve škole	64,8	60,8 ^B	71,3 ^A
Závislosti	33,6	38,4 ^B	25,7 ^A
Násilí a kriminalita	15,7	12 ^B	21,8 ^A
Zdravotní problémy	24,7	18 ^B	35,7 ^A

Zdroj: Data Nadace SIRIUS, rodiny s referenčními dětmi 7-12 let, N = 2498 (běžná populace) + N=966 (ohrožené rodiny)

Jednorozměrný vztah mezi problémy dětí a kvalitou bydlení tedy existuje. V populaci ohrožených rodin je ve většině problémů mírně silnější (vyšší rozdíly mezi zasažením rodin s dobrým a nevyhovujícím bydlením). Tyto rodiny jsou chudší a často se potýkají se vztahovými problémy, což může posilovat vliv problémů bydlení na děti.

Pro zodpovězení otázky, zda celková nekvalita bydlení s problémy dětí souvisí i při kontrole některých dalších ukazatelů na straně rodiny a dítěte, bude využita regresní analýza v kapitole 5.4.

5.3. Konkrétní problémy související se školou - v závislosti na celkové kvalitě bydlení

Z dat Nadace Sirius lze zkoumat také vztah nedostatečnosti bydlení s jednotlivými dílčími problémy dětí ve škole a školním kolektivu, které jsou v analýzách výše použity jen pro konstrukci celkové proměnné problémů ve škole. Ukazuje se, že nedostatečnost bydlení (definovaná zasažením alespoň jedním problémem v oblasti bydlení) v jednorozměrném křížení výrazně souvisí s:

- Problémy dítěte s vrstevníky (běžné i ohrožené rodiny)
- Prospěchové problémy dítěte ve škole (běžné i ohrožené rodiny)
- Kázeňské problémy dítěte ve škole (běžné i ohrožené rodiny)
- Problémy se šikanou ve škole (běžné i ohrožené rodiny)
- Ztráta kamarádů ve škole (ohrožené rodiny)

Ve všech těchto problémech existuje pozitivní vztah – trpí jimi častěji děti, jejichž domácnost je vystavena některému problému v bydlení. Významný vztah neexistuje u problémů:

- Záškoláctví dítěte (běžná populace ani ohrožené rodiny)
- Ztráta kamarádů ve škole (běžná populace)

Zde může být významná absence vztahu ale dána také tím, že o problémech dítěte reportoval vychovávající člen rodiny (respondent výzkumu Nadace Sirius), který o počínajících formách záškoláctví či problémech s kamarády apod. nemusí plně vědět.

Detailní informace o zasažení dětí ve věku 7-12 let různými problémy ve škole v závislosti na problémech v bydlení lze dohledat v tabulkové příloze 1.

5.4. Regresní analýza 1 – očištěný vztah kvality bydlení a problémů dětí ve škole, zdraví a výchově/komunikaci (z dat Nadace Sirius)

5.4.1. Úvod – struktura logistického regresního modelu

Nekvalitní, nestabilní a finančně zatěžující bydlení nemusí s problémy dětí souviset přímo. Lze si například představit, že obojí je důsledkem špatného vzdělání a kvalifikace rodičů, bydliště v chudém regionu a/nebo neúplnosti rodiny, a při kontrole těchto věcí žádný přímý vztah mezi bydlením a problémy dětí neexistuje. Odpověď na to, zda tomu tak je, přináší tzv. logistická regresní analýza.

Hypotézou v logistické regresi je, že **nekvalitní bydlení zvyšuje šanci na zasažení dítěte problémy i v rodinách, které jsou ze všech ostatních důležitých pohledů stejné.**

V našem modelu takto **kontrolujeme** všechny základní sociodemografie související s problémy dětí. Konkrétně:

- věk dítěte
- typ (úplnost) rodiny³⁶
- počet členů domácnosti
- region bydliště (NUTS2)
- velikost místa bydliště
- věk hlavy domácnosti
- vzdělání hlavy domácnosti

Hlavní vysvětlující proměnnou, k níž se váže naše hypotéza, je to, zda domácnost trpí (1) či netrpí (0) jedním ze tří problémů souvisejících s bydlením (malý byt do 25 m² na spotřební jednotku, velké zatížení náklady na bydlení, velmi časté stěhování).

Vysvětlovanou proměnnou jsou pak problémy dětí problémy ve škole, zdraví a ve výchově či v komunikaci, tedy v oblastech, kde se podle jednorozměrné analýzy ukazuje nejvyšší souvislost s nekvalitním bydlením (viz výše).³⁷

5.4.2. Kolinearita chudoby a problémů v bydlení – dva modely řešící tento metodický problém

Hlavním metodickým problémem analýzy vlivu bydlení je silná souvislost s chudobou. Některým ze tří definovaných typů problémů v bydlení totiž v celkovém vzorku *dat Nadace Sirius* trpí 73,4 % domácností zasažených příjmovou chudobou a „jen“ 28 % domácností, které jsou nad hranicí příjmové chudoby. Viz tabulka 5.4.1. Při použití jiného ukazatele finančního stavu domácnosti, který je využíván v debatě o definici cílové skupiny sociálního bydlení, lze říci, že problémy s bydlením trpí cca 57 % domácností s příjmem do dvojnásobku životního minima a jen 26 % domácností s příjmem nad dvojnásobek životního minima.³⁸ Viz tabulka 5.4.2.

³⁶ Úplná biologická / s jedním biologickým rodičem bez partnera / biologický rodič s partnerem, jiné typy rodin.

³⁷ Problémy ve výchově a komunikaci pro regresní analýzu slučujeme do dummy proměnné, která určuje, zda dítě trpí alespoň jedním z těchto typů problémů. Tyto dva typy problémů jsou totiž velmi korelované a jedná se vlastně o stejnou skupinu problémů v chování.

³⁸ Životní minimum bylo počítáno podle metodiky pro rok 2016. Vycházeli jsme z čistého měsíčního deklarovaného příjmu domácnosti, pokud jej domácnost uvedla (N=4445). U domácností, které uvedli pouze kategorizovaný příjem (N=1257) byla

TAB 5.4.1 Souvislost problémů v bydlení a příjmové chudoby (sloupcová procenta)

		AROP Příjmová chudoba (at-risk-of-poverty)			Celkem
		Pod hranicí příjmové chudoby (60% mediánu)	Nad hranicí příjmové chudoby (60 % mediánu)	Domácnost neuvedla příjem	
Domácnost trpí některým z problémů s bydlením (byt do 25m ² na spotřební jednotku, velké zatížení náklady, velmi časté stěhování)	NE	26,6%	71,8%	75,3%	64,0%
	ANO	73,4%	28,2%	24,7%	36,0%
Celkem		100,0%	100,0%	100,0%	100,0%

Zdroj: Data Nadace SIRIUS, rodiny s referenčními dětmi 7-12 let, N = 2498 (běžná populace) + N=966 (ohrožené rodiny)

TAB 5.4.2 Souvislost problémů v bydlení a příjmu do hranice dvojnásobku životního minima (sloupcová procenta)

		Příjem do hranice dvojnásobku životního minima		Celkem
		Ne	Ano	
Domácnost trpí některým z problémů s bydlením (byt do 25m ² na spotřební jednotku, NEBO velké zatížení náklady, NEBO velmi časté stěhování)	NE	73,8%	43,2%	64,0%
	ANO	26,2%	56,8%	36,0%
Celkem		100,0%	100,0%	100,0%

Zdroj: Data Nadace SIRIUS, rodiny s referenčními dětmi 7-12 let, N = 2498 (běžná populace) + N=966 (ohrožené rodiny)

Pokud bychom ekonomický stav domácnosti v modelu nekontrolovali, mohl by statisticky významný vztah mezi kvalitou bydlení a problémy dětí ve skutečnosti částečně reprezentovat vztah mezi chudobou a těmito problémy. Pro naši analýzu je však důležitá otázka, zda kvalita bydlení ovlivňuje problémy dětí ve škole, ve zdraví a jinde mezi rodinami, které jsou srovnatelně chudé. Tato otázka se mimo jiné váže ke smyslu sociálního bydlení, jehož smyslem je nabídnout stabilní a dostatečné bydlení rodinám s dětmi v bytové nouzi.

Díky vysoké kolinearitě proměnných chudoby a problémů v bydlení nelze proměnné o chudobě prostě zařadit mezi kontrolní proměnné.³⁹ Proto v regresní analýze realizujeme **logistickým modelem, v omezeném vzorku rodin ohrožených chudobou**. V tomto modelu je vzorek běžné populace a ohrožených rodin v péči neziskových organizací z dat Nadace Sirius (celkem N=6423)⁴⁰ omezen na domácnosti, které mají příjem do dvojnásobku životního minima (N=2068). Definici pomocí

kategorie nahrazena průměrnou hodnotou příjmu domácností uvádějících přesný a spadajících do dané kategorie. U domácností, které neuvedli ani kategorizovaný příjem (N=721) jsme použili předpoklad, že příjem do hranice dvojnásobku životního minima mají ty, které velmi či spíše obtížně hospodaří s příjmem (reálně >50 % takových domácností s uvedeným příjmem má příjem pod dvojnásobek životního minima).

³⁹ Doplnit metodický odkaz.

⁴⁰ Kromě sociodemografického vážení používáme před ořezem na domácnosti ohrožené chudobou vážení, které snižuje velikost vzorku (tzv. booster) ohrožených rodin v péči NO tak, aby jeho zastoupení odpovídalo zastoupení dětí z této subpopulace v celé populaci dětí.

dvojnásobku životního minima jsme použili, protože se používá v diskusích o cílové skupině sociálního bydlení a jedná se o možnou, ačkoli spíše širší definici chudých domácností, u níž se dále zkoumá bytová nouze a potažmo nárok na sociální bydlení.

V analýze nás tedy bude zajímat, zda problémy v bydlení souvisí v populaci chudších rodin s problémy dětí v definovaných oblastech, a to při kontrole dalších základních sociodemografických proměnných na straně rodiny a dítěte (viz výše).

5.4.3. Logistický Model – Na vzorku rodin ohrožených chudobou

Problémy ve škole

Na vzorku rodin s příjmem do dvojnásobku životního minima a dětmi ve školním věku (6 a více let) jsme provedli logistickou regresní analýzu metodou forward step-wise. Tato metoda postupně zařazuje prediktory podle toho, zda zvyšují vysvětlující sílu modelu.⁴¹ Model jako vysvětlující proměnné zařadil zkoumaný prediktor **problémů rodiny v bydlení** (a to v prvním kroku) a další kontrolní proměnné typu rodiny, počtu členů domácnosti, vzdělání rodičů, věku dítěte a velikosti obce a regionu, v níž rodina bydlí. Viz tabulka 5.4.4.

Logistická analýza tedy **POTVRZUJE, ŽE NEKVALITNÍ BYDLENÍ** (malý byt do 25 m² na spotřební jednotku, výrazné zatížení náklady na bydlení, časté stěhování) **VÝZNAMNĚ ZVYŠUJE ŠANCI DĚTÍ Z RODINY OHROŽENÝCH CHUDOBOU** (příjem do dvojnásobku životního minima) **NA ZASAŽENÍ DĚTÍ PROBLÉMY VE ŠKOLE**, a to při kontrole dalších důležitých regionálních a sociodemografických faktorů na straně dítěte a rodiny. *Viz signifikance 0,000 u Proměnné problémy v bydlení.*

Důležité je zejména to, že vztah mezi nekvalitním bydlením a problémy ve škole není jen statisticky významný, ale **nekvalita bydlení má skutečně zásadní substantivní vliv. Problémy v bydlení totiž 1,87krát zvyšují šanci na zasažení dětí problémy ve škole** (viz hodnota ve sloupci Exp(B)).

⁴¹ Jako kritérium vstupu proměnné (PIN) byla použita hladina spolehlivosti 0,05 – v každém kroku je tedy zařazena další proměnná, která vysvětluje nejvíce zbytku rozptylu vysvětlované proměnné (problémy ve škole), pokud při kontrole dosud zařazených proměnných souvisí s vysvětlenou proměnnou na hladině spolehlivosti 95 %.

TAB 5.4.4 Logistický regresí model – PROBLÉMY VE ŠKOLE

Proměnná	B	S.E.	Sig.	Exp(B)
Problémy v bydlení	,623	,094	,000	1,865
Rodina _ úplná s 2 biologickými rodiči			,074	
Rodina _ úplná s 1 biologickým rodičem	,370	,166	,025	1,448
Rodina _ neúplná s 1 biologickým rodičem	,226	,121	,062	1,253
Rodina _ jiná	,329	,413	,426	1,389
Počet členů domácnosti	,232	,049	,000	1,261
Nejvyšší vzdělání rodičů - ZŠ či SŠ bez maturity			,000	
Nejvyšší vzdělání rodičů - SŠ s maturitou	-,736	,109	,000	,479
Nejvyšší vzdělání rodičů - VŠ	-,616	,149	,000	,540
Věk dítěte	,090	,031	,003	1,094
Velikost místa bydliště ... pod 1000 obyvatel			,000	
Velikost místa bydliště ... 1000 - 4999 obyvatel	-,576	,154	,000	,562
Velikost místa bydliště ... 5000 - 19999 obyvatel	-,343	,168	,041	,710
Velikost místa bydliště ... 20 000 - 99 999 obyvatel	-,429	,142	,003	,651
Velikost místa bydliště ... 100 000 a více obyvatel	,668	,146	,000	1,950
REGION - Praha a Střední Čechy			,008	
REGION - Zbytek Čech	-,015	,145	,919	,985
REGION - Morava	-,297	,137	,030	,743
Konstanta	-2,408	,383	,000	,090

Pozn: Metoda forward stepwise, 20 iterací

Celková vysvětlující síla modelu: Nagalke-R square výsledného modelu = 0,14. Správně je klasifikováno 66 % případů, které mají nadprůměrnou šanci (cut-off 30 %) na zasažení problémy ve škole, oproti 62 % v nulovém modelu. Model tak má střední či omezenou vysvětlující sílu.

Šance (odds) znamená poměr pravděpodobností, že dítě bude / nebude problémy ve škole trpět.⁴² Význam poměru šancí (odds ratio = Exp(B)) se lépe ukáže na příkladu. Představme si, že dítě z rodiny ohrožené chudobou při jisté kombinaci kontrolních sociodemografických proměnných (typ rodiny, počet členů domácnosti, vzdělání rodiče, pohlaví, velikost obce, region) a absenci problémů v bydlení má 20 % pravděpodobnost na zasažení problémy ve škole (tj. šance 0,25). Pokud toto dítě navíc žije v nekvalitním bydlení, roste pravděpodobnost na zasažení problémy ve škole na cca 32 % (tj. šance $0,47 = 1,87 \cdot 0,25$). Nekvalitní bydlení tedy s problémy dětí ve škole souvisí zásadním způsobem.

⁴² Pokud má typ dítěte 20 % pravděpodobnost, že bude trpět problémy ve škole, je šance rovna $0,2/(1-0,2) = 0,25$.

Problémy dětí ve zdraví

Logistická analýza ověřující **vztah nekvality bydlení a problémů ve zdraví** byla provedena analogicky modelu vysvětlujícímu problémy ve škole (stejná metoda konstrukce modelu, kontrolované a vysvětlující proměnné). Model jako vysvětlující proměnné zařadil zkoumaný prediktor **problémů rodiny v bydlení** (a to v prvním kroku) a další kontrolní proměnné typu rodiny, počtu členů domácnosti, pohlaví dítěte, věku dítěte a velikosti obce, v níž rodina bydlí. Viz tabulka 5.4.5.

Logistická analýza tedy **POTVRZUJE, ŽE NEKVALITNÍ BYDLENÍ** (malý byt do 25 m² na spotřební jednotku, výrazné zatížení náklady na bydlení, časté stěhování) **VÝZNAMNĚ ZVYŠUJE ŠANCI DĚTÍ Z RODINY OHROŽENÝCH CHUDOBOU** (příjem do dvojnásobku životního minima) **NA ZASAŽENÍ PROBLÉMY VE ZDRAVÍ**, a to při kontrole dalších důležitých regionálních a sociodemografických faktorů na straně dítěte a rodiny. *Viz signifikance 0,000 u Proměnné problémy v bydlení.*

TAB 5.4.5 Logistický regresní model – PROBLÉMY VE ZDRAVÍ

Proměnná	B	S.E.	Sig.	Exp(B)
Problémy v bydlení	,528	,097	,000	1,695
Rodina _ úplná s 2 biologickými rodiči			,000	
Rodina _ úplná s 1 biologickým rodičem	,303	,170	,075	1,354
Rodina _ neúplná s 1 biologickým rodičem	,265	,125	,034	1,304
Rodina _ jiná	1,393	,364	,000	4,026
Počet členů domácnosti	,267	,049	,000	1,306
Pohlaví dítěte – dívka	-,291	,096	,002	,748
Věk dítěte	-,064	,032	,044	,938
Velikost místa bydliště ... pod 1000 obyvatel			,000	
Velikost místa bydliště ... 1000 - 4999 obyvatel	-,077	,157	,625	,926
Velikost místa bydliště ... 5000 - 19999 obyvatel	,073	,175	,678	1,075
Velikost místa bydliště ... 20 000 - 99 999 obyvatel	-,286	,156	,066	,751
Velikost místa bydliště ... 100 000 a více obyvatel	,444	,151	,003	1,558
Konstanta	-1,897	,384	,000	,150

Pozn: Metoda forward stepwise, 20 iterací

Celková vysvětlující síla modelu: Nagalke-R square výsledného modelu = 0,11. Správně je klasifikováno 63 % případů, které mají nadprůměrnou šanci (cut-off 23,5 %) na zasažení problémy ve zdraví, oproti 56 % v nulovém modelu. Model tak má střední či omezenou vysvětlující sílu.

Vztah mezi nekvalitním bydlením a problémy ve zdraví není jen statisticky významný, ale **nekvalita bydlení má skutečně zásadní substantivní vliv. Problémy v bydlení totiž 1,7krát zvyšují šanci na zasažení dětí problémy ve zdraví** (viz hodnota ve sloupci Exp(B)).

Problémy ve výchově či v komunikaci

Logistická analýza ověřující **vztah nekvality bydlení a problémů ve výchově či v komunikaci** byla provedena analogicky modelu vysvětlujícímu problémy ve škole (stejná metoda konstrukce modelu, kontrolované a vysvětlující proměnné). Model jako vysvětlující proměnné zařadil zkoumaný prediktor **problémů rodiny v bydlení** (a to v prvním kroku) a další kontrolní proměnné typu rodiny, počtu členů domácnosti, pohlaví dítěte, věku dítěte a velikosti obce, v níž rodina bydlí. Viz tabulka 5.4.5.

Logistická analýza tedy **POTVRZUJE, ŽE NEKVALITNÍ BYDLENÍ** (malý byt do 25 m² na spotřební jednotku, výrazné zatížení náklady na bydlení, časté stěhovávání) **VÝZNAMNĚ ZVYŠUJE RIZIKO DĚTÍ Z RODINY OHROŽENÝCH CHUDOBOU** (příjem do dvojnásobku životního minima) **NA ZASAŽENÍ PROBLÉMY V KOMUNIKACI ČI VE VÝCHOVĚ**, a to při kontrole dalších důležitých regionálních a sociodemografických faktorů na straně dítěte a rodiny. *Viz signifikance 0,000 u Proměnné problémy v bydlení.*

TAB 5.4.6 Logistický regresní model – PROBLÉMY VE VÝCHOVĚ ČI V KOMUNIKACI

Proměnná	B	S.E.	Sig.	Exp(B)
Problémy v bydlení	,457	,090	,000	1,579
Rodina _ úplná s 2 biologickými rodiči			,000	
Rodina _ úplná s 1 biologickým rodičem	,507	,159	,001	1,660
Rodina _ neúplná s 1 biologickým rodičem	,582	,116	,000	1,790
Rodina _ jiná	-,935	,529	,077	,393
Počet členů domácnosti	,168	,047	,000	1,183
Nejvyšší vzdělání rodičů - ZŠ či SŠ bez maturity			,000	
Nejvyšší vzdělání rodičů - SŠ s maturitou	-,589	,102	,000	,555
Nejvyšší vzdělání rodičů – VŠ	-,474	,142	,001	,623
Velikost místa bydliště ... pod 1000 obyvatel			,000	
Velikost místa bydliště ... 1000 - 4999 obyvatel	-,123	,145	,396	,884
Velikost místa bydliště ... 5000 - 19999 obyvatel	,136	,159	,393	1,146
Velikost místa bydliště ... 20 000 - 99 999 obyvatel	-,266	,138	,054	,766
Velikost místa bydliště ... 100 000 a více obyvatel	,576	,144	,000	1,779
REGION - Praha a Střední Čechy			,000	
REGION - Zbytek Čech	,286	,139	,040	1,331
REGION – Morava	-,153	,131	,242	,858
Konstanta	-1,634	,258	,000	,195

Pozn: Metoda forward stepwise, 20 iterací

Celková vysvětlující síla modelu: Nagalke-R square výsledného modelu = 0,11. Správně je klasifikováno 64 % případů, které mají nadprůměrnou šanci (cut-off 33 %) na zasažení problémy ve výchově a komunikaci, proti 58 % v nulovém modelu. Model tak má střední či omezenou vysvětlující sílu.

Vztah mezi nekvalitním bydlením a problémy ve výchově nebo v komunikaci je podobně statisticky významný jako v případě problémů se zdravím . **Problémy v bydlení totiž 1,6krát zvyšují šanci na zasažení dětí problémy ve výchově či v komunikaci** (viz hodnota ve sloupci Exp(B)).

6. Úspěšnost při studiu v kontextu nevyhovujícího bydlení

K potvrzení hypotézy o souvislosti nekvalitního, nestabilního nebo finančně zatěžujícího bydlení s problémy dětí ve škole lze využít i jiné datové zdroje. V této studii je dalším možným vhodným datovým zdrojem šetření CHPS (Proměny společnosti). Z předcházejících tabulek jsme zjistili, že školní problémy významně souvisí se základními ukazateli kvality bydlení či stability bydlení, jako například průměrná plocha domácnosti na spotřební jednotku, existence finančních problémů v domácnosti nebo stěhování během školního života dítěte. Analýza je zaměřena na porovnání studijních výsledků dětí podle věku, případně získaného vzdělání v třídění podle kvality bydlení.

6.1. Problémy ve škole v závislosti na kvalitě bydlení v dětství

Studie v této kapitole vychází z dat CHPS (Proměny společnosti), které se v prvním ročníku zúčastnilo 5 212 domácností s více než 13 000 členy. Pro potřeby této analýzy jsou využita data z PAPI dotazníků pro osoby ve věku 10-17 let, která obsahují základní informace o školních problémech dětí v tomto věku. Do další analýzy tedy vstoupilo 865 osob ve věku 10-17 let. Dané údaje lze spojit s údaji v základním domácnostním dotazníku, které obsahují základní informace ohledně kvality bydlení, konkrétně:

- Rozloha bytu (v m² na spotřební jednotku)
- Spokojenost s bydlením
- Právní forma užívání bytu
- Neschopnost platit platby za bydlení v posledním roce
- Pobírání poplatků na bydlení

Na úvod je nutno podotknout, že šetření CHPS probíhá adresním sběrem – do výběru se tedy mohou dostat jen rodiny trvale obývající bytové domácnosti. Data tedy nezachycují rodiny s nestabilními a netradičními formami bydlení, tedy ty nejvíce chudé.

V jednorozměrném křížení se neukazuje významná souvislost kvality bydlení a návštěvy školky či školy. Děti z domácností s nedostatečnou rozlohou bytu (pod 25 m² na spotřební jednotku), ale častěji opakovaly ročník (12 %), než děti z domácností s dostatečně velkými byty (2,9 %). Tento vztah vypadá meritorně významný (velká diference), ale díky malému zastoupení rodin z nedostatečně velkých bytových prostor není statisticky významný. Viz tabulka 6.1.1. Podobně je tomu i u vztahu opakování ročníku a problémů s placením bydlení a pobíráním podpory v bydlení.

Tab 6.1.1 Opakování ročníku dítětem – v souvislosti s rozlohou bytu

Opakoval(a) ročník	Celkem	Rozloha bytu (v m ² na spotřební jednotku)		
		0 až 24.99 metrů ^A	25 a více metrů ^B	Nezjištěno ^C
Počet respondentů	861	74	761	26
Ne	96,2	88	97,1	91,9
Ano	3,8	12	2,9	8,1
Celkem procent	100	100	100	100

Zdroj: CHPS, respondenti ve věku 10 až 17 let

Pozn. vysvětlení statistických textů viz tab. 5.2.1

Dále analýza v jednorozměrném křížení ukazuje, že děti z domácností s nedostatečnou velikostí bytu (použita byla opět definice pod 25 metrů čtverečních na spotřební jednotku) mají v průměru horší známky z matematiky, českého jazyka i cizího jazyka. V případě matematiky je rozdíl významný na 95% hladině spolehlivosti. V případě jazyků je rozdíl cca v průměru známky 0,2, což je i díky velikosti vzorku statisticky nevýznamná diference. Viz tabulka 6.2.1

Tab 6.1.2 Průměrný prospěch v předmětech – dle dostatečnosti rozsahu bydlení

Průměr na škále 1 - 5	Celkem	Rozloha bytu (v m ² na spotřební jednotku)		
		0 až 24.99 ^A	25 a více ^B	Nezjištěno ^C
Známky... a) matematika	2,19 (N = 860)	2,62 ^B (N = 74)	2,15 ^A (N = 760)	2,11 (N = 27)
Známky... b) český jazyk	2,13 (N = 860)	2,3 (N = 74)	2,11 (N = 759)	2,21 (N = 27)
Známky... c) cizí jazyk	1,92 (N = 856)	2,11 (N = 72)	1,91 (N = 758)	1,75 (N = 27)

Zdroj: CHPS, respondenti ve věku 10 až 17 let

Pozn. vysvětlení statistických textů viz tab. 5.2.1

Stěhování dítěte během jeho školní docházky může často souviset se změnami v rodinném uspořádání (nejčastěji z důvodu odloučení partnerů), nebo z důvodu např. nemožnosti platit výdaje na bydlení, jedná se tedy o faktory veskrze negativní. Na druhé straně stěhování za prací může být faktorem zcela neutrálním. Samotné stěhování však lze také vnímat v tom kontextu, že dítě přechází do zcela jiného prostředí, což může v určité fázi vést k sociálnímu odloučení a nižší motivaci se vzdělávat. Základní deskriptivní výsledky ukazují významný vliv faktoru stěhování dítěte během jeho školní docházky. Ukazuje se, že děti, které se během školního života nestěhují, mají asi o 0,3 bodu lepší známky ze všech uvedených předmětů.

Tabulka 6.1.3 Průměrný prospěch v předmětech – stěhování během školního života dítěte

Průměr na škále 1 - 5	Celkem	Přestěhování během školního života dítěte	
		Ano ^A	Ne ^B
Známky... a) matematika	2,19 (N = 860)	2,44 ^B (N = 250)	2,08 ^A (N = 609)
Známky... b) český jazyk	2,13 (N = 860)	2,33 ^B (N = 250)	2,04 ^A (N = 609)
Známky... c) cizí jazyk	1,92 (N = 856)	2,05 ^B (N = 250)	1,86 ^A (N = 606)

Zdroj: CHPS, respondenti ve věku 10 až 17 let

Pozn. vysvětlení statistických textů viz tab. 5.2.1

Bohužel v první vlně CHPS (Proměny společnosti) není možné získat základní údaj o příjmu domácnosti, na druhé straně obsahuje základní informace o výdajích domácností. Problém chudoby lze tedy nahlížet i z té pozice, zda domácnost má obecně problém s výdaji na bydlení. Statisticky významně horší prospěch mají děti z rodin, které se potýkají s problémy hradit náklady na bydlení – tedy nebyly v posledním roce schopni uhradit některou z plateb, berou doplatek či příspěvek na bydlení. Diference v průměrných známkách se zde pohybuje okolo 0,25 – 0,4 bodu a je významná. Viz tabulka 6.1.4.

Tabulka 6.1.4 Průměrný prospěch v předmětech – dle finančních problémů s bydlením

Průměr na škále 1 - 5	Celkem	Domácnost nebyla schopná zaplatit v termínu některou z plateb za bydlení v posledních 12 měsících		Domácnost pobírá příspěvek na bydlení		Domácnost pobírá doplatek na bydlení		Domácnost uvedla alespoň jeden ze tří zmíněných problémů	
		Ano ^A	Ne ^B	Ano ^A	Ne ^B	Ano ^A	Ne ^B	Ano ^A	Ne ^B
Známky... a) matematika	2,19 (N = 860)	2,55 ^B (N = 80)	2,15 ^A (N = 780)	2,53 ^B (N = 79)	2,15 ^A (N = 779)	2,68 (N = 32)	2,17 (N = 825)	2,46 (N = 139)	2,13 (N = 720)
Známky... b) český jazyk	2,13 (N = 860)	2,35 ^B (N = 79)	2,1 ^A (N = 780)	2,33 ^B (N = 79)	2,11 ^A (N = 778)	2,31 (N = 32)	2,12 (N = 825)	2,27 (N = 138)	2,1 (N = 720)
Známky... c) cizí jazyk	1,92 (N = 856)	2,16 ^B (N = 80)	1,89 ^A (N = 776)	2,17 ^B (N = 78)	1,89 ^A (N = 776)	2,3 (N = 31)	1,9 (N = 822)	2,12 (N = 139)	1,88 (N = 717)

Zdroj: CHPS, respondenti ve věku 10 až 17 let

Pozn. vysvětlení statistických textů viz tab. 5.2.1

U výše uvedených zjištění je však nutno podotknout dvě věci:

- nemusí se jednat o přímý efekt nekvality bydlení (s ním spojeného stresu, neschopnosti hradit rozvojové aktivity dětí, nedostatečných prostor pro vytváření domácích úkolů, apod.), významnou roli tu samozřejmě bude hrát vliv vzdělání rodičů, apod.
- křížení jsou na hraně statistické významnosti, díky velmi malému počtu dětí z domácností potýkajících se s většími problémy s bydlením (N=70-80)

Díky těmto aspektům bude v další kapitole provedena regresní analýza.

6.2. Regresní analýza 2 – očištěný vztah kvality bydlení a prospěchu (z dat CHPS)

6.2.1. Struktura logistického regresního modelu (z dat CHPS)

Z předcházejících tabulek jsme zjistili, že školní problémy významně souvisí se základními ukazateli kvality bydlení či stability bydlení, jako například průměrná plocha domácnosti na spotřební jednotku, existence finančních problémů v domácnosti nebo stěhování během školního života dítěte. Podobně jako v předešlém případě z šetření Sirius je možné, že zmíněné charakteristiky mohou souviset například se vzděláním rodičů nebo regionem bydliště a dalšími socioekonomickými nebo demografickými proměnnými. Z toho důvodu bude použita logistická regresní analýza. Z dat CHPS (Proměny společnosti) byl vybrán vzorek 865 dětí, které splňují podmínku věku mezi 10-17 lety. Za osoby nižšího věku nebyly v CHPS zjišťovány základní problémy ve škole nebo jiné další informace.

Hypotézou v logistické regresi je, že **nekvalitní bydlení (splňuje alespoň jednu z podmínek malého rozsahu, nestability nebo velké finanční zátěže domácnosti) zvyšuje šanci dítěte na špatný prospěch i v rodinách, které jsou ze všech ostatních důležitých pohledů stejné.**

Vysvětlovaná proměnná se vztahuje ke školním problémům dítěte. Tato proměnná vysvětluje, zda osoba má či nemá prospěchový problém ve škole. Aby splnilo dítě podmínku prospěchového problému ve škole, musí být splněna alespoň jedna podmínka, a to, že osoba má známku 4 nebo 5 na vysvědčení z předmětu Anglický jazyk, Český jazyk nebo Matematika, nebo že opakovala ročník. V případě dětí na základní škole stačilo mít pro zařazení známku 3. V následující tabulce je rozložení dětí ve věku 10-17 let podle tohoto základního kritéria.

Tabulka 6.2.1. Prospěchové problémy ve škole

	Frequency	Percent
Nemá problémy ve škole	492	56,9
Má problémy ve škole	373	43,1
Celkem	865	100,0

Zdroj: CHPS, respondenti ve věku 10 až 17 let

Pozn. vysvětlení statistických textů viz tab. 5.2.1

Hlavní vysvětlující proměnnou, k níž se váže naše hypotéza, je zda děti žijí či nežijí v domácnosti, která vykazuje příznak nekvalitního bydlení. Nekvalitní, nestabilní, nebo finančně zatěžující bydlení bylo definováno splněním jedné ze základních podmínek, a to, že plocha domácnosti na spotřební jednotku nebyla vyšší než 25 m², nebo došlo ke stěhování během školního života dítěte, nebo dítě žilo v domácnosti s finančními problémy souvisejícími s bydlením. Tyto finanční problémy byly definované splněním podmínky, že domácnost nebyla schopná zaplatit v termínu některou z plateb za bydlení v posledních 12 měsících, nebo domácnost pobírala příspěvek nebo doplatek na bydlení.

Tabulka 6.2.2. Nekvalitní, nestabilní bydlení

	Frequency	Percent
Ne	502	58,0
Ano	363	42,0
Celkem	865	100,0

Zdroj: CHPS, respondenti ve věku 10 až 17 let

Pozn. vysvětlení statistických textů viz tab. 5.2.1

Jako další kontrolní proměnné vstupovaly do modelu:

- nejvyšší vzdělání jednoho z rodičů (základní nebo střední bez maturity, střední s maturitou, vysokoškolské)
- počet příjmů ze zaměstnání nebo podnikání rodičů⁴³
- typ rodiny (úplná versus neúplná rodina)
- pohlaví dítěte
- velikost obce (kategorie do 999 obyvatel, 1000-4999 obyvatel, 5000-19999 obyvatel, 20000-99999 obyvatel, 100000 obyvatel a více)
- NUTS2 bydliště
- počet členů domácnosti
- věk dítěte

Nevýhodou daného modelu je absence příjmu domácnosti v datech CHPS, kdy nelze členit vzorek podobně jako v šetření Sirius, podle toho jestli je nebo není domácnost ohrožena příjmovou chudobou. Proto do modelu zařazujeme alespoň vzdělání rodičů a počet příjmů v domácnosti.

6.2.2. Logistický model – vztah prospěchu a kvality bydlení (z dat CHPS)

Na vzorku dat dětí ve věku 10-17 let z dat CHPS byla provedena logistická regresní analýza metodou forward step-wise. Vzorek obsahoval celkem 865 dětí. Vzhledem k cíli práce byly použity shodné metodické postupy jako při analýze dat z šetření Sirius. Tato metoda postupně zařazuje prediktory podle toho, zda zvyšují vysvětlující sílu modelu.⁴⁴ Jako významné vysvětlující proměnné se ukázalo 5 proměnných. Jako nejvýznamnější a první do modelu vstoupila proměnná věku.⁴⁵ Dalšími vstupujícími proměnnými do modelu jsou nejvyšší vzdělání jednoho z rodičů, pohlaví dítěte, **problémy s nekvalitním bydlením**, dále pak pohlaví dítěte a velikost domácnosti. Další proměnné se již neukázaly jako nevýznamné.

Logistická analýza tedy **POTVRZUJE, ŽE NEKVALITNÍ, NESTABILNÍ NEBO FINANČNĚ ZATĚŽUJÍCÍ BYDLENÍ** (malý byt do 25 m² na spotřební jednotku, domácnostní finanční problémy, časté stěhování) **VÝZNAMNĚ ZVYŠUJE ŠANCI NA ZASAŽENÍ DĚTÍ PROSPĚCHOVÝMI PROBLÉMY VE ŠKOLE**, a to při kontrole dalších důležitých regionálních a sociodemografických faktorů na straně dítěte a rodiny. *Viz signifikance 0,004 u Proměnné problémy v bydlení.* Na druhé straně se logicky ukázal jako nejzásadnější vliv věku dítěte, ale i nejvyšší vzdělání jednoho z rodičů a pohlaví dítěte.

⁴³ Výše příjmů bohužel nebyla zjišťována u všech členů, proto nejde kalkulovat celkový příjem domácnosti a tím ani omezit populaci na ohrožené chudobou.

⁴⁴ Jako kritérium vstupu proměnné (PIN) byla použita hladina spolehlivosti 0,05 – v každém kroku je tedy zařazena další proměnná, která vysvětluje nejvíce zbytku rozptylu vysvětlované proměnné (problémy ve škole), pokud při kontrole dosud zařazených proměnných souvisí s vysvětlenou proměnnou na hladině spolehlivosti 95 %.

⁴⁵ S každým dalším věkem se zvýšila šance o 1,407 na zasažení dítěte prospěchovým problémem ve škole (viz hodnota ve sloupci Exp(B)). Daný závěr je logický s přibývajícím věkem se zvyšují nároky na studenty, v mladším věku se dětem obecně dávají lepší známky. Navíc ve starším věku nastupují děti do víceletých gymnázií, později na střední školy, kde lze očekávat přísnější hodnocení.

TAB 6.4.1 Logistický regresní model – proměnné vybrané metodou FW stepwise

Proměnná	B	S.E.	Sig.	Exp(B)
Problémy v bydlení	0,455	0,157	0,004	1,576
Nejvyšší vzdělání rodičů - ZŠ či SŠ bez maturity			0	
Nejvyšší vzdělání rodičů - SŠ s maturitou	-0,721	0,191	0	0,486
Nejvyšší vzdělání rodičů – VŠ	-1,44	0,216	0	0,237
Pohlaví dítěte – dívka	-0,754	0,157	0	0,471
Velikost domácnosti	0,147	0,074	0,048	1,158
Věk	0,341	0,036	0	1,407
Konstanta	-4,219	0,658	0	0,015

Pozn: Metoda forward stepwise, 20 iterací

Celková vysvětlující síla modelu: Nagalke-R square výsledného modelu = 0,266 a správně je klasifikováno cca 69,6 % případů oproti 56,9 % případů v nulovém modelu. Model tak má střední vysvětlující sílu.

Důležité je zejména to, že vztah mezi nekvalitním bydlením a problémy ve škole není jen statisticky významný, ale nekvalita bydlení má zásadní substantivní vliv. Problémy v bydlení totiž 1,58x zvyšují šanci na prospěchové problémy (viz hodnota ve sloupci Exp(B)).

7. Získané vzdělání dětí vyrůstajících v nevyhovujícím prostředí – retrospektivní pohled

Analýza zkoumá školní historii respondentů v retrospektivním hodnocení. Od předešlých analýz se liší zaměřením na osoby v dospělém věku a ptáme se na jejich úspěšnost během studia. V první řadě zda absolvovaly nebo navštěvovaly střední nebo vysokou školu. Zda se jednalo o jejich vysněnou volbu, nebo studovaly školu, kterou si nevybraly. V základním deskriptivním třídění bude analýza zaměřena na bydliště, ve kterém respondent bydlel nejvíce let do svých 15 let věku. Dané charakteristiky budou v deskriptivní analýze dále tříděny se školními úspěchy či studijními volbami i v kontextu dosaženého vzdělání rodičů.

7.1. Faktory související s úspěšností dostat se na preferovanou střední školu

Analýza vychází z vlastního šetření zaměřeného na kvalitu bydlení v dětství v podobě retrospektivního zjišťování. Dotazník byl součástí rozsáhlého šetření MML-TGI (v kompetenci MEDIAN) a proběhl v období říjen-prosinec 2016. Celkem se šetření zúčastnilo 1139 respondentů ve věku 18 až 40 let. Šetření bylo zaměřeno na život respondentů do jejich 15 let věku, kdy jsme zjišťovali, v jakém bydlení vyrůstali, dále jejich školní dráhu studia na střední a vysoké škole v kontextu, i zda se jednalo o preferovanou střední a vysokou školu, v závěrečné části je studie zaměřená i na úspěšnost respondentů po skončení studia na trhu práce. Dané výsledky byly převáženy na základní sociodemografické proměnné (pohlaví, věk (18-24 let, 25-29 let, 30-34 let, 35-40 let), NUTS2 a nejvyšší dosažené vzdělání respondenta (základní + střední vzdělání bez maturity, střední vzdělání s maturitou a vysokoškolské).

Dotazník umožňuje na základě získaných údajů sestavit základní ukazatele úspěšnosti, zda se respondent dostal na střední nebo vysokou školu, kterou preferoval. V případě úspěšnosti dostat se na střední školu byly možné tři varianty: buď se respondent dostal na střední školu, na kterou nejvíce chtěl, dále na tu na kterou ho přijali, zcela ve výjimečných případech mohla v podmínkách České republiky nastat situace, kdy nebyl přijat vůbec, nebo se na žádnou střední školu nehlásil. Na tomto základě lze odvodit základní ukazatel pro regresní analýzu, kde se za pozitivní znak pouze považuje, že osoba se dostala na střední školu, na kterou nejvíce chtěla.

V křížovém členění lze vyčlenit zásadní charakteristiky v rámci jednotlivých proměnných, které se liší v souvislosti s úspěšným přechodem na střední školu. První členění je zaměřené na vzdělání, ale ne přímo respondenta, ale jeho rodičů. Zde se ukazuje jednoznačná závislost, čím vzdělanější rodiče tím větší pravděpodobnost úspěchu dostat se na preferovanou střední školu. Logicky se zde ukazuje přenos lidského kapitálu jako zásadní, jedná se o předání vzdělání z rodičů na děti již v prvotní podobě v přechodu na střední školu. Přibližně 86,3 % respondentů, kde alespoň jeden rodič uvedl vysokoškolské vzdělání, se dostalo na preferovanou střední školu. U respondentů, kde ani jeden rodič nedosáhl vyšší vzdělání než střední s maturitou, činil daný podíl 55,7 %.

Tab 7.1.1. Souvislost vzdělání nejvíce vzdělaného rodiče respondenta s úspěšností přechodu na střední školu

Úspěšnost dostání se na střední školu	Celkem	Nejvyšší vzdělání rodičů			
		Základní + střední bez maturity ^A	Střední vzdělání s maturitou ^B	Vysokoškolské ^C	Nezjištěno ^D
Počet respondentů	1139	484	414	209	32
Ano, dostal se na střední školu, kterou chtěl	69	55,7 ^{BC}	77,9 ^{AD}	86,3 ^{AD}	44 ^{BC}
Ne, nedostal se na střední školu, kterou chtěl	31	44,3 ^{BC}	22,1 ^{AD}	13,7 ^{AD}	56 ^{BC}
Celkem procent	100	100	100	100	100

Zdroj: Data MML-TGI, specifický modul 1139 respondentů ve věku 18 až 40 let

Vysvětlení statistických testů: Červené hodnoty = negativní chi-sq test nezávislosti řádků a sloupců, šedá buňka = významná odlišnost od průměru, index^B = významná odlišnost od sloupce B.

Dalším významným faktorem se ukázal vliv typu rodiny, kdy dospívání v biologické rodině jednoznačně souvisí s kvalitou bydlení. Rozdíly ovšem nebyly tak významné jako v předchozí analýze.

Tab 7.1.2. Souvislost typu rodiny respondenta v jeho dospívání s úspěšností přechodu na střední školu

Úspěšnost dostání se na střední školu	Celkem	Typ rodiny	
		Vyrostl(a) v biologické rodině ^A	Nevyrostl(a) v biologické rodině ^B
Počet respondentů	1139	897	242
Ano, dostal se na střední školu, kterou chtěl	69	71 ^B	61,8 ^A
Ne, nedostal se na střední školu, kterou chtěl	31	29 ^B	38,2 ^A
Celkem procent	100	100	100

Zdroj: Data MML-TGI, specifický modul 1139 respondentů ve věku 18 až 40 let

Pozn. vysvětlení statistických textů viz tab. 7.1.1

Nezaměstnanost zvláště v rodinných domácnostech je svým způsobem nahrazujícím indikátorem příjmu, dlouhodobá nezaměstnanost dvou nebo jednoho rodičů zcela jednoznačně indikuje problémy v rodině. V mezinárodním kontextu se za hranici dlouhodobé nezaměstnanosti považuje hranice jednoho roku, i proto byla otázka koncipována, zda do 15 let života dítěte bylo období, kdy přinejmenším jeden z rodičů byl nezaměstnaný déle než jeden rok. Dlouhodobý výpadek příjmu jednoho rodiče může být nahrazen příjmem druhého rodiče, přesto se ukázala zcela jednoznačná vazba mezi úspěšným přechodem na střední školu a indikátorem, kdy alespoň jeden z rodičů byl nezaměstnaný po dobu delší než jeden rok. V případě dlouhodobé nezaměstnanosti alespoň jednoho z rodičů činil podíl respondentů, kteří přešli na preferovanou školu 60,3 %, v případě neexistence dlouhodobé nezaměstnanosti rodičů to bylo 73 %. Tento longitudinální ukazatel se pro respondenty ukázal jako nejobtížnější, neboť 171 respondentů uvedlo variantu – Neví.

Tab 7.1.3. Souvislost nezaměstnanosti rodičů s úspěšností přechodu na střední školu

Úspěšnost dostání se na střední školu	Celkem	Nezaměstnanost rodičů déle než 1 rok		
		Ano ^A	Ne ^B	Nezjištěno ^C
Počet respondentů	1139	174	794	171
Ano, dostal se na střední školu, kterou chtěl	69	60,3 ^B	73 ^{AC}	59,5 ^B
Ne, nedostal se na střední školu, kterou chtěl	31	39,7 ^B	27 ^{AC}	40,5 ^B
Celkem procent	100	100	100	100

Zdroj: Data MML-TGI, specifický modul 1139 respondentů ve věku 18 až 40 let

Pozn. vysvětlení statistických textů viz tab. 7.1.1

7.2. Souvislost nekvality bydlení a úspěšnosti přechodu na střední školu

Kvalita bydlení byla ve výzkumu posuzována z různých pohledů. Koncept analýzy je založen na zjištění bydliště, kde respondent strávil nejvíce času. Samotná kvalita bydlení je posuzována z více hledisek. Za úplně základní znak je zvolen typ bydlení. V tomto ohledu je jako nekvalitní bydlení považováno: Ubytovna či hostel, Azylový dům a Bydlení u příbuzných a známých. Tento typ bydlení uvedlo pouze 2,5 % respondentů. Dále v rámci analýzy je za negativní znak kvality bydlení považováno časté stěhování do 15 let věku respondenta. Více než třikrát se během dětství stěhovalo 7,5 % respondentů, na druhou stranu 62,5 % respondentů se nestěhovalo do svých 15 let ani jednou.

Dalším významným faktorem nekvalitního bydlení může být samotný názor respondenta, kdy uvedl, že samotná kvalita bydlení z jeho pohledu byla spíše špatná nebo velmi špatná. Z celkového počtu pouze 6,2 % respondentů uvedlo tuto variantu, drtivá většina naopak označila kvalitu bydlení za velmi dobrou nebo spíše dobrou. V dotazníku jsme se ptali i na jednotlivé aspekty nekvalitního bydlení, 10,7 % respondentů tedy odpovědělo, že v jejich převládajícím bydlení byla velká vlhkost, zatékání, chlad nebo nedostatečné vytápění. Dále 6,3 % respondentů uvedlo, že v jejich bydlišti byl problém s vandalismem, kriminalitou nebo žili v hlučném prostředí, 19,7 % respondentů uvedlo, že jejich převládající byt byl příliš malý, nebo trpěli nedostatkem prostoru.

Vzhledem k relativně nízké četnosti příznaků jednotlivých znaků nekvalitního bydlení nemá smysl se přímo zabývat dalšími detailnějšími tříděními. Vhodnější je na základě těchto znaků odvodit proměnnou s dvěma kódy, zda respondent bydlel nebo nebydlel v kvalitním či nekvalitním bydlení. Nekvalitní bydlení je definováno splněním alespoň jedné podmínky z otázek, které definují faktor kvalitního či nekvalitního bydlení. Respondent žil do svých 15 let v nekvalitním bydlení, pokud se do svých 15 let stěhoval třikrát a více nebo uvedl nekvalitní typ bydlení (např. ubytovna), subjektivně považoval své obydlí, kde trávil nejvíce času za nevyhovující, nebo v něm byla velká vlhkost, nebo se jednalo o obydlí s velkou hlučností, kriminalitou, nebo se jednalo o obydlí malé rozlohy s nedostatkem soukromí.

Vzhledem k cíli studie se jako stěžejní jeví ukazatel úspěšnosti přechodu ze základní školy na střední školu, podobně jako u předchozích ukazatelů existuje jednoznačná souvislost mezi kvalitou bydlení a úspěšností respondenta dostat se na preferovanou střední školu (potvrzují to i statistické testy). V případě kvalitního bydlení se 73,5 % respondentů dostalo na preferovanou střední školu, v případě nekvalitního bydlení to bylo pouze 62,7%.

Tab 7.1.4. Souvislost kvality bydlení s úspěšnosti přechodu na střední školu

Úspěšnost dostání se na střední školu	Celkem	Kvalitní bydlení v nejčastějším obydlí	
		Ano ^A	Ne ^B
Počet respondentů	1139	666	473
Ano, dostal se na střední školu, kterou chtěl	69	73,5 ^B	62,7 ^A
Ne, nedostal se na střední školu, kterou chtěl	31	26,5 ^B	37,3 ^A
Celkem procent	100	100	100

Zdroj: Data MML-TGI, specifický modul 1139 respondentů ve věku 18 až 40 let

Pozn. vysvětlení statistických textů viz tab. 7.1.1

7.3. Souvislost nekvality bydlení a úspěšnosti přechodu na vysokou školu

V případě úspěšnosti dostat se na vysokou školu lze odvodit tři základní případy podle toho, zda se dostal nebo nedostal na vysokou školu, a zda se jednalo o preferovanou školu. V tomto případě se 37,1 % respondentů dostalo na tu vysokou školu, kterou chtělo, 8,4 % respondentů se dostalo na jinou a zbytek populace se nehlásil nebo nedostal na žádnou vysokou školu. Tato otázka byla ovšem kladena pouze osobám, které v současné době studují vysokou nebo vyšší odbornou školu nebo již nestudují, logicky se netýká osob studujících na střední škole, nebo osob, které mají pouze ukončené základní vzdělání nebo střední vzdělání bez maturity. V tomto kontextu je pak vytvořen základní ukazatel, který poté vstupuje do regresní analýzy, kde na jedné straně jsou osoby, které se dostaly na jakoukoliv vysokou školu, na druhé straně jsou osoby, které se na vysokou školu nedostaly nebo se na ní nehlásily.

V dotazníku jsme se dotazovaly na základní charakteristiky, které určitým způsobem mohly významně souviset s kvalitou bydlení respondenta. Podobně jako ve všech ostatních analýzách je nutné brát v potaz dosažené vzdělání, v tomto případě ne samotného respondenta, ale jeho rodičů, přičemž ve výsledném ukazateli je bráno vyšší vzdělání jednoho z rodičů. Negativním faktorem může být dlouhotrvající nezaměstnanost (hranice jednoho roku) alespoň jednoho z rodičů, dále že respondent nežil většinu času v domácnosti s biologickými rodiči. Samozřejmě jako v podobných případech lze posuzovat získané údaje z pohledu věku, pohlaví respondenta, počtu osob v domácnosti nebo bydliště respondenta podle velikostní kategorie sídla.

7.4. Regresní analýza 3 – očištěný vztah kvality bydlení a vstupu na střední školu dle výběru (z dat MML-TGI)

7.4.1. Struktura logistického regresního modelu

Popisná statistika ukázala, že úspěch výběru střední nebo vysoké školy souvisí s mnoha atributy, v následující regresní analýze zjišťujeme, které proměnné jsou v regresním modelu určující. Vzhledem k cíli studie je stěžejní především ukazatel kvality bydlení dle definice popsané v minulé kapitole. Hypotézou v logistické regresi je, že **nekvalitní bydlení zvyšuje šanci na zasažení dítěte neúspěchem při přechodu na střední nebo vysokou školu.**

Vysvětlovaná proměnná se v prvním modelu vztahuje k úspěšnosti kroku přechodu mezi základní a střední školou. Tato proměnná vysvětluje, zda osoba byla úspěšná či nebyla úspěšná v případě přechodu na střední školu. Jako úspěšný přechod se považuje alternativa, že respondent se dostal na tu střední školu, na kterou nejvíce chtěl. Naopak oproti tomu jsou jako negativní faktor vnímány

možnosti (na tu, kde mne přijali, jsem nechtěl, nebyl jsem přijat, nebo se respondent na žádnou školu nehlásil).

Tabulka 7.3.1.1 Úspěšnost přechodu mezi základní a střední školou

	Frequency	Percent
Ano, dostal se na střední školu, na kterou chtěl	797	59,4
Ne, nedostal se na střední školu, na kterou chtěl	342	40,6
Celkem	1139	100,0

Zdroj: Data MML-TGI, specifický modul 1397 respondentů ve věku 18 až 40 let

V případě přechodu mezi střední a vysokou školou se jako pozitivní faktor vnímá samotný fakt, že se osoba dostala na vysokou školu oproti tomu, že respondent se nehlásil na vysokou školu nebo se na ní nedostal, nebo nesplnil podmínku, aby se vůbec mohl hlásit (neměl ukončené vzdělání s maturitou). Do daného modelu nevstupují osoby, které v současné době studují střední školu.

Tabulka 7.3.1.2 Úspěšnost přechodu mezi střední a vysokou školou

	Frequency	Percent
Ano, dostal se na vysokou školu	430	45,6
Ne, nedostal se na vysokou školu	513	54,4
Celkem	943	100,0

Zdroj: Data MML-TGI, specifický modul 1397 respondentů ve věku 18 až 40 let

Hlavní vysvětlující proměnnou, k níž se váže naše hypotéza, je zda během dospívání respondent žil v domácnosti, která vykazuje příznak kvalitního nebo nekvalitního bydlení. Nekvalitní bydlení je definováno splněním alespoň jedné podmínky z více otázek. Respondent žil do svých 15 let v nekvalitním bydlení, pokud se do svých 15 let stěhoval třikrát a více nebo uvedl nekvalitní typ bydlení (např. ubytovna), subjektivně považoval své obydlí, kde trávil nejvíce času za nevyhovující, nebo v něm byla velká vlhkost, nebo se jednalo o obydlí s velkou hlučností, kriminalitou, nebo se jednalo o obydlí malé rozlohy s nedostatkem soukromí.

Tabulka 7.3.1.3. Existence kvalitního bydlení

	Frequency	Percent
Ano	677	59,4
Ne	462	40,6
Celkem	1139	100,0

Zdroj: Data MML-TGI, specifický modul 1397 respondentů ve věku 18 až 40 let

Jako další kontrolní proměnné vstupovaly do modelu:

- nejvyšší vzdělání jednoho z rodičů (základní nebo střední bez maturity, střední s maturitou, vysokoškolské)
- délka nezaměstnanosti jednoho z rodičů delší než 1 rok (Ano/Ne)
- typ rodiny (vyrůstal v biologické rodině versus ostatní typy rodin)
- pohlaví respondenta
- věk respondenta (pouze pro střední školu)

- velikost obce (kategorie do 999 obyvatel, 1000-4999 obyvatel, 5000-19999 obyvatel, 20000-99999 obyvatel, 100000 obyvatel a více)
- počet členů domácnosti

7.4.2. Logistický model – vztah úspěšnosti dostání se na střední a vysokou školu a kvality bydlení (z dat MML-TGI)

Přechod na střední školu

Na vzorku 1 139 respondentů ve věku 18-40 let z dat speciální modelu v rámci MML-TGI byla provedena logistická regresní analýza metodou forward step-wise. Vzhledem k cíli práce jsou použity shodné metodické postupy, jako v předešlých kapitolách. Tato metoda postupně zařazuje prediktory podle toho, zda zvyšují vysvětlující sílu modelu.⁴⁶ Jako významné vysvětlující proměnné se ukázaly 4 proměnné. Jako nejvýznamnější a první do modelu vstoupila proměnná nejvyššího dosaženého vzdělání jednoho z rodičů.⁴⁷ Další významnou proměnnou vstupující do modelu byla již kvalita bydlení, když se zvýšila šance na nedostání se na preferovanou střední školu o 1,490, pokud respondent převážně bydlel v nevyhovujícím bydlení. Další významnou proměnnou byla dlouhodobá nezaměstnanost jednoho z rodičů (více než 1 rok), méně významnou již vzhledem k nižší signifikanci proměnná velikostní kategorie sídla, kde se jako vhodnější lokality pro přechod na střední školu ukázaly buď obce do 1 tisíc obyvatel, nebo naopak obce s více než 100 tisíci obyvateli.

Logistická analýza tedy **POTVRZUJE, ŽE NEKVALITNÍ BYDLENÍ VÝZNAMNĚ SNIŽUJE ŠANCI NA DOSTÁNÍ SE NA PREFEROVANOU STŘEDNÍ ŠKOLU** a to při kontrole dalších důležitých především sociálních a domácnostních faktorů při dospívání dítěte, viz *signifikance 0,005 u Kvality bydlení*. Ještě významnějším faktorem se ukázal přenos lidského kapitálu, v tomto případě dosažené vzdělání rodičů respondenta se *signifikancí 0,000*.

⁴⁶ Jako kritérium vstupu proměnné (PIN) byla použita hladina spolehlivosti 0,05 – v každém kroku je tedy zařazena další proměnná, která vysvětluje zbytku rozptylu vysvětlované proměnné (problémy ve škole), pokud při kontrole dosud zařazených proměnných souvisí s vysvětlenou proměnnou na hladině spolehlivosti 95 %.

⁴⁷ Zde se jednoznačně ukázal vliv přenosu lidského kapitálu z rodičů na děti, který se ukazuje i v ostatních analýzách. Respondenti, kde nejvyšší dosažené vzdělání alespoň jednoho z rodičů bylo střední s maturitou, měli pouze 0,647 (vis hodnota ve sloupci Exp(B)) šanci zasažení neúspěchem dostání se na preferovanou střední školu ve srovnání s respondenty, kde nejvyšší dosažené vzdělání jednoho z rodičů nebylo vyšší než střední vzdělání bez maturity. Významnější nepoměr byl u respondentů, kde alespoň jeden z rodičů měl vysokoškolské vzdělání, zde šance na dosažení neúspěchu dostání se na preferovanou střední školu byla pouze 0,251 ve srovnání s první kategorií (základní nebo střední vzdělání bez maturity).

TAB 7.3.2.1 Logistický regresní model – proměnné vybrané metodou FW stepwise

	B	S.E.	Sig.	Exp(B)
Kvalita bydlení	,399	,141	,005	1,490
Nejvyšší vzdělání rodičů - základní, střední bez maturity			,000	
Nejvyšší vzdělání rodičů - střední s maturitou	-,964	,152	,000	,381
Nejvyšší vzdělání rodičů – vysokoškolské	-1,382	,225	,000	,251
Nezaměstnanost jednoho z rodičů déle než 1 rok – Ano			,007	
Nezaměstnanost jednoho z rodičů déle než 1 rok – Ne	-,435	,193	,025	,647
Nezaměstnanost jednoho z rodičů déle než 1 rok – Nevím	,087	,238	,715	1,091
Velikostní kategorie sídla - do 1 tis. obyv			,017	
Velikostní kategorie sídla - do 5 tis. obyv	,593	,293	,043	1,809
Velikostní kategorie sídla - do 20 tis. obyv	,587	,287	,041	1,799
Velikostní kategorie sídla - do 100 tis. obyv	,744	,278	,007	2,104
Velikostní kategorie sídla - nad 100 tis. obyv	,166	,311	,595	1,180
Konstanta	-1,124	,385	,003	,325

Pozn: Metoda forward stepwise, 20 iterací

Celková vysvětlující síla modelu: Nagalke-R square výsledného modelu = 0,143 a správně je klasifikováno cca 73,0 % případů oproti 70,0 % případů v nulovém modelu. Model tak má střední vysvětlující sílu.

Přechod na vysokou školu

Podobně jako hodnocení úspěšnosti přechodu mezi základní a střední školou lze posuzovat i úspěšnost přechodu mezi střední a vysokou školou. Na vzorku 943 respondentů ve věku 18-40 let z dat speciálního modelu v rámci MML-TGI byla provedena logistická regresní analýza metodou forward step-wise.

Vysvětlovaná proměnná se ve druhém modelu vztahuje k úspěšnosti dostání se na vysokou školu. Tato proměnná vysvětluje, zda se osoba dostala nebo nedostala na vysokou školu.

Hlavní vysvětlující proměnnou byl příznak nekvalitního bydlení, ve shodné metodické definici jako v přechodu mezi základní a střední školou. I další vysvětlující proměnné byly shodné jako v modelu přechodu ze základní do střední školy s výjimkou proměnné věku, která se vzhledem k vyššímu věku při vstupu na vysokou školu neukázala jako vhodný indikátor.

Z regresní analýzy vyplývá, že je zde velmi silná závislost ve vazbě na vzdělání rodičů respondentů, jiné faktory se však již jako významné neukázaly a nevstupovaly do modelu, z tohoto pohledu do regresní analýzy nakonec vstoupila pouze jedna proměnná.

Logistická analýza tedy **NEPOTVRZUJE, ŽE NEKVALITNÍ BYDLENÍ VÝZNAMNĚ SNIŽUJE ŠANCI NA DOSTÁNÍ SE NA VYSOKOU ŠKOLU** a to při kontrole dalších důležitých především sociálních a domácnostních faktorů při dospívání dítěte, naopak jako určující se ukazuje vzdělání rodičů.

8. Pracovní uplatnění či problémy se získáním práce dětí vyrůstajících v nevyhovujícím prostředí – retrospektivní pohled

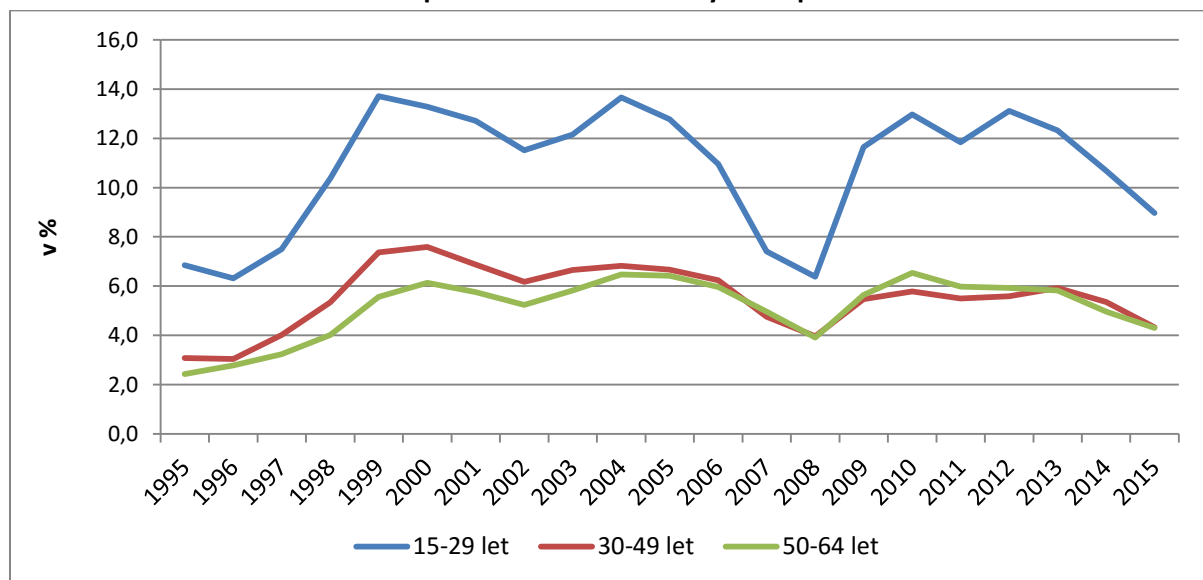
Analýza mapuje ve zpětném pohledu vazbu mezi kvalitou bydlení a uplatněním na trhu práce, v rámci této studie především po skončení školního vzdělávání. Podobně jako v předchozí kapitole se studie zaměřuje na respondenty, kteří jsou již v dospělém věku a retrospektivně zjišťuje informace ohledně jejich zkušeností s bydlením do jejich 15 let věku v kontextu s dalšími proměnnými.

8.1. Trh práce v České republice – základní poznatky

Obecně lze vymezit tři základní statusy ekonomické aktivity, osoba zaměstnaná, nezaměstnaná nebo ekonomicky neaktivní. Základním zdrojem dat i v mezinárodním srovnání je Labour Force Survey (Výběrové šetření pracovních sil), které vychází z mezinárodní definice ILO (Mezinárodní úřad práce). Samotný ekonomický status je vytvořen na základě sady otázek (proměnných), kdy určení jednotlivých statusů je dáno hierarchií. V případě, že osoba měla v referenčním období placené zaměstnání, nebo podnikala, je považována za zaměstnanou. Pokud osoba neměla placené zaměstnání, ale aktivně si práci hledala a byla schopna nastoupit do práce v rámci 14 dnů, byla považována za nezaměstnanou. V případě nesplnění ani těchto podmínek se jednalo o ekonomicky neaktivní osobu.

Studie se zaměřuje na osoby v období bezprostředně po nástupu na trh práce. V tomto kontextu je nutné zmínit velmi špatné postavení mladých osob na trhu práce, kdy po celé období míra nezaměstnanosti osob ve věku 15-29 let často i několikanásobně překročila míru nezaměstnanosti osob ve věku 30-49 let a i 50-64 let. Přitom v české společnosti jsou osoby v předdůchodovém věku často považovány za nejvíce ohroženou skupinu na trhu práce.

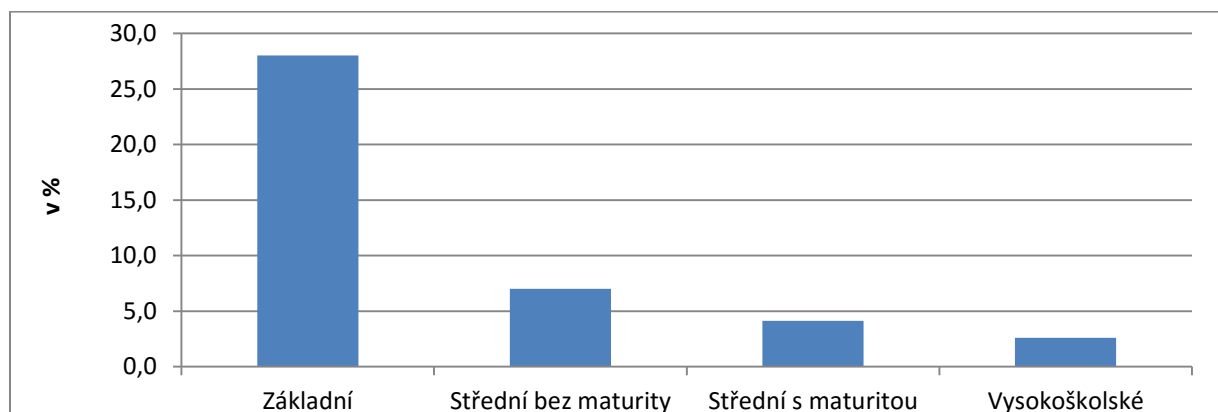
Graf 8.1.1: Míra nezaměstnanosti podle základních věkových skupin v letech 1995-2015



Zdroj: Labour Force Survey (LFS)

Z dat VŠPS jednoznačně plyne vysoká podmíněnost podle nejvyššího dosaženého vzdělání, pokud se zaměříme na naši cílovou skupinu ve věku 20-39 let⁴⁸, vidíme jednoznačně nejvyšší míru nezaměstnanosti u osob se základním vzděláním. Je nutné ovšem poznamenat, že se jedná o nejméně početnou skupinu. Velmi nízká míra nezaměstnanosti je u osob s dosaženým vysokoškolským vzděláním, kdy v roce 2015 činila u osob ve věku 20-39 let pouze 2,6 %.

Graf 8.1.2: Míra nezaměstnanosti podle nejvyššího dosaženého vzdělání osob ve věku 20-39 let v roce 2015



Zdroj: Labour Force Survey (LFS)

8.2. Přejít na trh práce v závislosti na kvalitě bydlení v dětství

Analýza vychází z vlastního šetření zaměřeného na kvalitu bydlení v dětství v podobě retrospektivního zjišťování. Z dat MML-TGI. Podobně, jako v předchozí kapitole, výsledky byly převáženy na základní sociodemografické proměnné (pohlaví, věk (18-24 let, 25-29 let, 30-34 let, 35-40 let), NUTS2 a nejvyšší dosažené vzdělání respondenta (základní + střední vzdělání bez maturity, střední vzdělání s maturitou a vysokoškolské). V rámci této kapitoly analyzujeme soubor osob, které uvedly jeden z možných kódů v otázce směřující na existenci a délku nezaměstnanosti během dvou let po ukončení vzdělávání. Na výběr byly tři možnosti, respondent nebyl nezaměstnaný během dvou let po ukončení vzdělávání, nebo respondent byl nezaměstnaný, ale kratší dobu než půl roku, v poslední variantě byl nezaměstnaný po dobu delší než půl roku. Naopak ve finálním souboru nebudou osoby, které mají v dané otázce kód nezjištěno, nebo na ní neodpovídaly, protože v současné době studují.

Z jednoduché analýzy dle věku, vzdělání a věku nejmladšího dítěte v domácnosti plyne, že nejohroženější skupinou na trhu práce jsou matky s malými dětmi a mladí lidé vstupující na trh práce. Dále z dat VŠPS plyne, že obecně je úroveň nezaměstnanosti v České republice relativně nízká. Právě z tohoto důvodu je v naší studii důležité sledovat období bezprostředně po ukončení vzdělávání. Samotná nezaměstnanost byla závislá na dalších charakteristikách zde zkoumaných. Zcela jednoznačně byla intenzita nezaměstnanosti po ukončení studia odlišná v případech, pokud respondent vyrůstal v biologické rodině, daný podíl u nezaměstnanosti delší než půl roku činil 12,8 %, pokud respondent nevyrůstal v biologické rodině, daný podíl činil již 26,0 %. Danou odlišnost potvrzují i statistické testy v této křížové tabulce.

⁴⁸ V LFS se převažují výsledné hodnoty na pětileté věkové intervaly, proto je nutné využít finální interval 20-39 let

Tab 8.2.1. Souvislost typu rodiny respondenta s nezaměstnaností po ukončení vzdělávání

Nezaměstnanost do dvou let po ukončení studia	Celkem	Typ rodiny	
		Vyrostl(a) v biologické rodině ^A	Nevyrostl(a) v biologické rodině ^B
Počet respondentů	828	645	183
Ne	61,5	66,6 ^B	43,4 ^A
Ano-na dobu kratší než půl roku	22,8	20,6 ^B	30,6 ^A
Ano-na dobu delší než půl roku	15,7	12,8 ^B	26 ^A
Celkem procent	100	100	100

Zdroj: Data MML-TGI, specifický modul 1397 respondentů ve věku 18 až 40 let

Vysvětlení statistických testů: Červené hodnoty = negativní chi-sq test nezávislosti řádků a sloupců, šedá buňka = významná odlišnost od průměru, index^B = významná odlišnost od sloupce B.

Další významnou proměnnou se logicky ukázala vazba na nezaměstnanost rodičů během dospívání respondenta. Sociální kapitál se z velké části přenášel i v kontextu základního uplatnění na trhu práce. V případě nezaměstnanosti alespoň jednoho rodiče po dobu delší než jeden rok 31,1 % respondentů uvedlo, že bylo po ukončení vzdělávání nezaměstnáno déle než půl roku, v opačném případě pouze 10,6 % respondentů.

Tab 8.2.2. Souvislost nezaměstnanosti rodičů do jeho 15 let věku s nezaměstnaností respondenta po ukončení vzdělávání

Nezaměstnanost do dvou let po ukončení studia	Celkem	Nezaměstnanost rodičů déle než 1 rok		
		Ano, včetně nežila ani s jedním rodičem do 15 let ^A	Ne ^B	Nezjištěno ^C
Počet respondentů	828	123	583	122
Ne	61,5	37,5 ^B	68,7 ^{AC}	51 ^B
Ano-na dobu kratší než půl roku	22,8	31,4 ^B	20,7 ^A	24,4
Ano-na dobu delší než půl roku	15,7	31,1 ^B	10,6 ^{AC}	24,6 ^B
Celkem procent	100	100	100	100

Zdroj: Data MML-TGI, specifický modul 1397 respondentů ve věku 18 až 40 let

Pozn. vysvětlení statistických textů viz tab. 8.2.1

V deskriptivní analýze se ukazuje jako zcela významný faktor i kvalita bydlení ve shodně metodice jako v předchozí kapitole. Kvalita bydlení se tedy ukazuje jako významná v budoucím uplatnění na trhu práce. V tomto pojetí samozřejmě nebereme v potaz, že život v nekvalitním bydlení souvisí s dalšími charakteristikami například s nejvyšším dosaženým vzděláním. V případě, že respondent žil v nekvalitním bydlení pak 23,0 % respondentů uvedlo, že bylo nezaměstnáno déle než půl roku po ukončení studia, v případě života v kvalitním bydlení to uvedlo pouze 10,0 % respondentů.

Tab 8.2.3. Souvislost nekvalitního bydlení s nezaměstnaností respondenta po ukončení vzdělávání

Nezaměstnanost do dvou let po ukončení studia	Celkem	Nekvalitní bydlení v nejčastějších obydí	
		Ne ^A	Ano ^B
Počet respondentů	828	465	363
Ne	61,5	67,4 ^B	53,8 ^A
Ano-na dobu kratší než půl roku	22,8	22,6	23,2
Ano-na dobu delší než půl roku	15,7	10 ^B	23 ^A
Celkem procent	100	100	100

Zdroj: Data MML-TGI, specifický modul 1397 respondentů ve věku 18 až 40 let

Pozn. vysvětlení statistických textů viz tab. 8.2.1

8.3. Regresní analýza 4 – očištěný vztah kvality bydlení a nezaměstnanosti během prvních dvou let po ukončení studia (z dat MML-TGI)

8.3.1. Struktura logistického regresního modelu

Popisná statistika ukazuje, že úspěšnost vstupu na trh práce souvisí s více proměnnými. V následující regresní analýze budeme zjišťovat, které proměnné jsou v regresním modelu určující. Vzhledem k cíli studie je stěžejní především ukazatel kvality bydlení dle definice popsané v minulé kapitole. Hypotézou v logistické regresi je, že **nekvalitní bydlení může snižovat šanci uplatnění na trhu práce bezprostředně po ukončení vzdělávání.**

Vysvětlovaná proměnná se v prvním modelu vztahuje k prvnímu úspěšnému kroku na trhu práce. Ze základní proměnné o třech základních kódech je ovšem nutné vytvořit základní proměnnou o dvou možnostech. Jako neúspěšný vstup na trh práce se považuje jakákoliv nezaměstnanost bez ohledu na její délku v rámci dvou let po ukončení studia. Naopak proti tomu jako pozitivní faktor je vnímána neexistence jakékoliv nezaměstnanosti. V tomto případě je ovšem nutno počítat, že do tohoto kódu mohou spadat lidé, kteří si ani práci nehledají, ale vzhledem k extrémně nízké početnosti těchto případů můžeme daný vliv zanedbat. Do daného modelu podobně jako v předchozí deskriptivní statistice nevstupují osoby, které nevedly ani jeden z možných kódů (nezjištěno), nebo v současné době studují.

Hlavní vysvětlující proměnnou, k níž se váže naše hypotéza, je zda během dospívání respondent žil v domácnosti, která vykazuje příznak nekvalitního bydlení. Nekvalitní bydlení je definováno splněním alespoň jedné podmínky z otázek, které definují faktor nekvalitního bydlení podle definice uvedené v předchozí kapitole.

Jako další kontrolní proměnné vstupovaly do modelu:

- nejvyšší vzdělání jednoho z rodičů (základní nebo střední bez maturity, střední s maturitou, vysokoškolské)
- délka nezaměstnanosti jednoho z rodičů delší než 1 rok
- typ rodiny (vyrůstal v biologické rodině versus ostatní typy rodin)
- pohlaví respondenta
- velikost obce (kategorie do 999 obyvatel, 1000-4999 obyvatel, 5000-19999 obyvatel, 20000-99999 obyvatel, 100000 obyvatel a více),
- počet členů domácnosti

8.3.2. Logistický model – vztah úspěšnosti vstupu na trh práce a kvality bydlení (z dat MML-TGI)

Na vzorku 844 respondentů ve věku 18-40 let z dat speciálního modelu v rámci MML-TGI byla provedena logistická regresní analýza metodou forward step-wise. Na rozdíl od deskriptivní analýzy do regresní analýzy vstupují nevážená data, proto nepatrné rozdíly v počtu respondentů ve srovnání s deskriptivní statistikou. Vzhledem k cíli práce jsou použity shodné metodické postupy uvedené v předchozích kapitolách. Jako významné vysvětlující proměnné se ukázaly 3 proměnné. Jako nejvýznamnější a první do modelu vstoupila proměnná nezaměstnanosti jednoho z rodičů déle než 1 rok. Zde se jednoznačně ukázal vliv přenosu lidského kapitálu z rodičů na děti i v podobě

pravděpodobnosti vyšší nezaměstnanosti. Respondent, kde ani jeden rodič nebyl nezaměstnaný během dospívání dítěte déle než 1 rok, měl pouze 0,340 (viz hodnota ve sloupci Exp(B)) šanci být nezaměstnaný během dvou let po ukončení studia ve srovnání s respondenty, kde rodiče nezaměstnaní byli. Další významnou proměnnou vstupující do modelu byl ukazatel velikostní kategorie sídla, kdy nejnižší šance nezaměstnanosti po studiu je v obcích nad 100 tisíc obyvatel, což je jednoznačně dáno postavením Prahy, ale i Brna, kde je obecně úroveň nezaměstnanosti minimální. Naopak nejhůře na tom byly obce s velmi nízkým počtem obyvatel, kde se projevil vliv nedostatku pracovních příležitostí. Další významnou proměnnou možná překvapivě byla právě kvalita bydlení. U osob vyrůstajících v nekvalitním bydlení je šance 1,691 vyšší, že bude nezaměstnaný během dvou let po ukončení studia než u osob vyrůstajících v kvalitním bydlení.

Logistická analýza tedy i v případě vstupu na trh práce **POTVRZUJE, ŽE NEKVALITNÍ BYDLENÍ VÝZNAMNĚ ZVYŠUJE ŠANCI NEZAMĚSTNANOSTI BĚHEM DVOU LET PO UKONČENÍ STUDIA**, a to při kontrole dalších důležitých především sociálních a domácnostních faktorů při dospívání dítěte, viz *signifikance 0,000*. Významnějšími faktory se v tomto případě ukázaly nezaměstnanost rodičů během dospívání a velikostní kategorie sídla.

TAB 7.3.1 Logistický regresní model – proměnné vybrané metodou FW stepwise

	B	S.E.	Sig.	Exp(B)
Kvalita bydlení	,525	,153	,001	1,691
Nezaměstnanost jednoho z rodičů déle než 1 rok - Ano			,000	
Nezaměstnanost jednoho z rodičů déle než 1 rok - Ne	-1,080	,218	,000	,340
Nezaměstnanost jednoho z rodičů déle než 1 rok - Nevím	-,442	,273	,105	,643
Velikostní kategorie sídla - do 1 tis. obyv.			,000	
Velikostní kategorie sídla - do 5 tis. obyv.	-1,062	,290	,000	,346
Velikostní kategorie sídla - do 20 tis. obyv.	-,586	,266	,027	,556
Velikostní kategorie sídla - do 100 tis. obyv.	-,066	,256	,795	,936
Velikostní kategorie sídla - nad 100 tis. obyv.	-,841	,297	,005	,431
Konstanta	,097	,378	,798	1,102

Pozn: Metoda forward stepwise, 20 iterací

Další aspekty modelu: Nagalke-R square výsledného modelu = 0,134 a správně je klasifikováno cca 60,9 % případů oproti 67,7 % případů v nulovém modelu. Model tak má střední vysvětlující sílu.

9. Možnosti řešení situace dětí v nevyhovujících bytových podmínkách

Přestože základním způsobem zlepšení situace dětí v nevyhovujících bytových podmínkách zůstává řešení jejich bytové situace, existují i další opatření, která mohou jejich situaci alespoň částečně zlepšit. Na základě provedené analýzy i praktických zkušeností lze opatření rozdělit do tří oblastí:

- Opatření v oblasti bydlení
- Možnosti podpory ze strany školy
- Spolupráce zúčastněných subjektů

9.1. Opatření v oblasti bydlení

Analýza dokládá vztah mezi kvalitou a stabilitou bydlení a školní úspěšností dětí. Úroveň dosaženého vzdělání současně jednoznačně koreluje s uplatněním na trhu práce. Zatímco mezi osobami se základním vzděláním byla koncem roku 2016 nezaměstnanost 20,3 %, mezi osobami se středním vzděláním bez maturity to bylo jen 4,1 %⁴⁹. Jakékoliv vyšší než základní vzdělání je tedy významným protektivním faktorem, který napomáhá sociálnímu začlenění. Pro děti žijící v nevyhovujících bytových podmínkách je obtížnější dosáhnout vzdělání odpovídajícímu jejich možnostem. V oblasti bydlení identifikujeme následující opatření, která mohou situaci dětí v nevyhovujících bytových podmínkách řešit:

Zákon o sociálním bydlení – Hlavním nástrojem řešení je aktuálně připravovaný zákon o sociálním bydlení, který by v souladu s národní strategií a mezinárodními dokumenty (více viz kap. 2) při vhodné podobě, cílení a implementaci dokázal zajistit přiměřené stabilní bydlení rodinám s dětmi, které z různých důvodů nejsou schopné si takové bydlení opatřit na volném trhu. Hodnocení detailů zákona a jeho implementace je mimo rozsah této studie.⁵⁰

Role obcí v prevenci ztráty bydlení – V oblasti prevence ztráty bydlení obce stále plně nevyužívají všechny nástroje, které jim umožňují pomáhat občanům se zvládnutím potíží vedoucích ke ztrátě bydlení. Zákon o obcích (128/2000 Sb.) výslovně ukládá obcím pečovat o uspokojení potřeby bydlení (§ 35). Je potřeba více využít pravomocí v jednání s majiteli domů a hrát zásadní roli mediátora při problémech, kde hrozí existenční problémy ohroženým domácnostem. Dané věci lze řešit příklady ze zahraničí, to znamená uceleným konceptem politiky školení, předávání informací přímo od příslušných odborů Ministerstva práce a sociálních věcí. Obce za souhlasu příslušného úřadu práce mohou využívat *institut zvláštního příjemce dávky*, se kterým legislativa počítá (zákon o sociálním zabezpečení, zákon o státní sociální podpoře, zákon o pomoci v hmotné nouzi). Tento institut umožňuje nejenom obcím stát se příjemcem sociálních dávek, ze kterých je hrazeno bydlení rodin a předcházet tak jejich většímu zadlužování a následné ztrátě bydlení.

V oblasti prevence mohou obce dále rozšiřovat působení sociálních pracovníků na obcích o *aktivní depistáž rodin ohrožených ztrátou bydlení*. Obec má ve své kompetenci nabídnout pomoc rodinám, které se potýkají s úhradou nákladů na bydlení. Může rovněž provádět osvětu mezi občany žijícími

⁴⁹ ČSÚ, Zaměstnanost a nezaměstnanost podle výsledků VŠPS - 3. čtvrtletí 2016. Dostupný z

<https://www.czso.cz/csu/czso/cr/zamestnanost-a-nezamestnanost-podle-vysledku-vsps-3-ctvrtleti-2016> (cit. 7.1.1017)

⁵⁰ Protože tato zpráva se nezabývá primárně otázkou sociálního bydlení, není mu věnována větší pozornost. Autoři pouze konstatují jeho potřebnost v kontextu hlavního tématu analýzy.

v jiných než obecních bytech a rovněž nabízet pomoc při řešení situace (např. splátkové kalendáře). Obec může aktivněji spolupracovat i s dalšími majiteli bytového fondu.

Terénní sociální práce s rodinami – Významnou roli v prevenci ztráty bydlení vedle obcí hrají neziskové organizace, které prostřednictvím terénní sociální práce zajišťují praktickou každodenní podporu ohroženým rodinám (sociálně aktivizační služby pro rodiny s dětmi). Jednou z oblastí, kterou pomáhají rodinám řešit, je i otázka bydlení. Specifickou a velmi potřebnou formou pomoci je dluhové poradenství. Jedná se o natolik složitou agendu, že běžný terénní sociální pracovník často při řešení situace rodiny spolupracuje se specializovaným pracovištěm nebo odborníkem (např. dluhové poradny). Dostupnost těchto služeb je důležitým prvkem systému podpory rodinám ohroženým ztrátou bydlení.

Služby podporující vzdělávání dětí v jejich přirozeném prostředí – Řada neziskových organizací nabízí podporu ohroženým dětem a jejich rodinám v oblasti vzdělávání. Pomáhají dětem s přípravou do školy, budují s nimi návyky spojené se vzděláváním, doučují vybrané předměty. Může se ovšem jednat i o materiální podporu nakoupením školních pomůcek, zaplacením obědů nebo podporou volnočasových aktivit. Ve výjimečných případech lze uvažovat i o zaplacení školních pobytů na horách nebo v přírodě. Současně se snaží o osvětu v rodinách, aby posílili kompetence rodičů v této oblasti. Podporují rodiče v kontaktu se školou, což bývá často faktorem problematizujícím vztah dětí ke škole a vzdělávání. Nabídka podpory přímo v rodinném prostředí je jednou z vhodných forem pomoci dítěti.

9.2. Opatření v oblasti vzdělávání

Žáci, kteří nemají vhodné podmínky ke vzdělávání ve vlastní domácnosti, potřebují zvýšenou míru podpory ze strany školy. Nová proinkluzivní opatření umožňují školám začít výrazněji podporovat i tuto skupinu dětí. *Akční plán pro inkluzivní vzdělávání pro roky 2016-2018*⁵¹ uvádí, že „podpůrnými opatřeními se rozumí nezbytné úpravy ve vzdělávání a školských službách odpovídající zdravotnímu stavu, kulturnímu prostředí nebo jiným životním podmínkám dítěte, žáka nebo studenta. Děti, žáci a studenti se speciálními vzdělávacími potřebami mají právo na bezplatné poskytování podpůrných opatření školou a školským zařízením.“ Za dítě se speciálními vzdělávacími potřebami je nově považováno i dítě sociálně znevýhodněné. To otvírá úplně nové možnosti podpory těchto dětí.

*Katalog podpůrných opatření pro žáky s potřebou podpory ve vzdělávání z důvodu sociálního znevýhodnění*⁵² obsahuje řadu konkrétních opatření uplatnitelných pro žáky žijící v nevyhovujících bytových podmínkách. Např. v oblasti přípravy na výuku „pokud je pedagogovi zřejmé, že v domácím prostředí má žák takové podmínky, že nebude schopen přípravu zvládnout, je namístě nabídnout mu možnost udělat „domácí přípravu“ ve škole, resp. pokusit se hledat spolu s žákem a jeho zákonnými zástupci další možná řešení, např. oslovit širší rodinu nebo neziskové organizace v okolí, snažit se zajistit dobrovolníky. Pokud žák chodí do školní družiny, je možné zajistit domácí přípravu tam.

⁵¹ Akční plán pro inkluzivní vzdělávání pro roky 2016-2018. MŠMT. s.17. Dostupný z http://www.vzdelavani2020.cz/images_obsah/dokumenty/apiv_2016_2018.pdf (cit.8.1.2017)

⁵² Felcmannová, L., Habrová. M. a kol. 2015. Katalog podpůrných opatření pro žáky s potřebou podpory ve vzdělávání z důvodu sociálního znevýhodnění. Olomouc: Univerzita Palackého.

Pedagog též může žákovi nabídnout možnost, aby přišel po vyučování do kabinetu, sborovny nebo do třídy, a tam se mu individuálně věnoval.⁵³

Spolupráce zúčastněných subjektů

Pro zvýšení efektivity podpory je třeba rozvíjet spolupráci všech zúčastněných subjektů – škola, OSPOD, nestátní neziskové organizace ve spolupráci se samotnou rodinou. Dosud je velký prostor pro zlepšení vzájemné informovanosti o kompetencích a limitech jednotlivých subjektů. Vzájemná očekávání bývají nerealistická. Pokud je ovšem spolupráce efektivní, mohou být výsledky velmi dobré.

Spolupráce školy a OSPOD

Školy jednoznačně potřebují zvýšit informovanost o roli OSPOD a jejích možnostech. Školy za podpory dalších organizací by se mohly více zaměřit na kumulaci problémů doma a ve škole. Postupná implementace proinkluzivních opatření by měla situaci v této oblasti zlepšit. Na druhé straně i OSPOD má prostor pro zlepšení komunikace se školou. Škola může ze zákona (zákon o sociálně právní ochraně dětí) požádat o informace ohledně řešení situace dítěte. Konkrétní podoba informace záleží na vzájemné spolupráci a důvěře konkrétní školy a OSPOD. Ne všude je dosud vzájemná komunikace na dostatečné úrovni.

Spolupráce školy a nestátních organizací

Úroveň spolupráce mezi školami a nestátními organizacemi je místně velmi různá a teprve postupně dochází k jejímu rozvoji. Nestátní organizace mohou škole při řešení situace žáka žijícího v nevhodných bytových podmínkách velmi pomoci. První oblastí je *příprava na vyučování*. Jednou z forem je podle Katalogu opatření „doučování nad rámec běžné výuky v centrech spolupracujících subjektů v blízkosti bydliště žáků. Škola by měla mít k dispozici seznam možných poskytovatelů obdobných služeb...“⁵⁴ Další oblastí je bezpečné a kvalitní trávení volného času např. *v nízkoprahových zařízeních pro děti a mládež*, které rovněž často nabízejí pomoc s přípravou do školy, ale i další možnosti neformálního vzdělávání. Některé organizace pomáhají rodinám, které mají obtíže ráno dítě vypravit, i s doprovodem dětí do školy. Obvykle se jedná o pomoc v rámci *sociálně aktivizační služby pro rodiny s dětmi* (tzv.SAS).

Spolupráce OSPOD a neziskových organizací

V rámci stávajícího systému je OSPOD koordinátorem podpory ohrožené rodiny. Přestože může řadu konkrétních služeb a opatření realizovat sám, v praxi na to nemá kapacitu. Tyto úkoly může delegovat na neziskové organizace. V řadě lokalit se rozvíjí velmi úspěšná spolupráce OSPOD a neziskových organizací, které se zaměřují právě na terénní sociální práci s rodinami. Při dobré spolupráci a komunikaci může být tento model velmi funkční.

9.3. Opatření v oblasti evaluace

Při realizaci výše zmíněných opatření doporučujeme zavést evaluaci jejich dopadů. Samu analýzu dopadů nekvalitního bydlení na děti ztěžuje fakt, že nedisponujeme longitudinálními daty, která by umožňovala zkoumat dopad změny bydlení (k horšímu či k lepšímu) na prospěch či zdraví dítěte.

⁵³ Tamtéž, s.266

⁵⁴ Tamtéž, s.266

Zejména evaluace longitudinálními kvantitativními metodami výzkumu umožňuje (díky měření problémů dětí před a po poskytnutí asistence/pomoci a popř. zahrnujícími kontrolní skupinu) umožňují vyhodnocovat efekty opatření. Doporučujeme jejich realizaci jak pro správné cílení a optimalizaci opatření veřejné politiky, tak pro možnost reportovat jejich efektivitu veřejnosti.

9.4. Shrnutí

Všechna výše uvedená opatření mohou při dobré vzájemné spolupráci všech subjektů napomáhat kompenzaci nevhodných bytových podmínek dítěte a snižovat jeho znevýhodnění ve vzdělávacím procesu. Faktem ovšem zůstává, že samotné adekvátní bydlení poskytující dítěti bezpečné, zdravé a stabilní prostředí mohou kompenzovat jen částečně.

Příloha 1. Dotazník retrospektivního šetření u MML TGI

Filtr: Dotazujeme lidi ve věku 18-40 let (dospělí, vyrůstali po revoluci, mohou si pamatovat bydlení v dětství)

V následujících otázkách se vás zeptáme na to, jak vypadalo vaše bydlení v dětství - tedy v době do 15 let.

A01. Kolikrát se vaše rodina v době mezi vaším narozením a 15 rokem stěhovala? Zahrňte prosím všechny změny bytů (i ve stejné obci), přechodná bydlení pokud trvala déle než měsíc, apod.

Pozn. Pokud si nejste úplně jisti počtem stěhování, prosím alespoň odhadněte počet přestěhování

- 0 ani jednou
- 1 Jedenkrát
- 2 Dvakrát
- 3 Třikrát
- 4 čtyřikrát a více

V následujících otázkách k tomu obydlí, kde jste strávili nejvíce času.

A02. O jaké typy bydlení se jednalo?

- 1 Byt - vlastněný, družstevní
- 2 Byt - pronajatý od soukromé osoby
- 3 Byt - obecní byt
- 4 Dům – vlastněný
- 5 Ubytovna či hostel
- 6 Azylový dům
- 7 Nouzové obydlí mimo bytový fond, maringotka či jiný typ mobilního obydlí
- 8 Bydlení u příbuzných / známých

A03. Jak obecně hodnotíte kvalitu bydlení?

- 1 Velmi dobrá
- 2 Spíše dobrá
- 3 Spíše špatná
- 4 Velmi špatná

A04. Byly ve Vašem obydlí následující problémy?

- A. velká vlhkost / zatékání/ chlad/ nedostatečné vytápění
- B. vandalismus a kriminalita v okolí, hlučné prostředí
- C. malá rozloha bytu/ nedostatek soukromí

Filtr otázky A05: A01=1-4

A05. V jakém věku jste v daném obydlí bydlela?

A06. Bylo toto obydlí, kde jste strávil(a) většinu dětství, nejhorší, kde jste do 15 let žila, nebo jste bydlel(a) i v horších obydlích?

- 1 Ano - bylo nejhorší, kde jsem bydlel(a)
- 2 Ne - bydlel(a) jsem v horších obydlích

Filtr: na otázky A07-A10 odpovídají jen lidé, kteří A06=2

V následujících otázkách odkazujte k nejhoršímu obydlí, kde jste do 15 let bydlel(a)

A07. O jaké typy bydlení se jednalo?

- 1 Byt - vlastněný, družstevní
- 2 Byt - pronajatý od soukromé osoby
- 3 Byt - obecní byt
- 4 Dům - vlastněný
- 5 Ubytovna či hostel
- 6 Azylový dům
- 7 Nouzové obydlí mimo bytový fond, maringotka či jiný typ mobilního obydlí
- 8 Bydlení u příbuzných / známých

A08. Jak obecně hodnotíte kvalitu bydlení?

- 1 Velmi dobrá
- 2 Spíše dobrá
- 3 Spíše špatná
- 4 Velmi špatná

A09. Byly ve Vašem obydlí následující problémy?

- A. velká vlhkost / zatékání/ chlad/ nedostatečné vytápění
- B. vandalismus/ kriminalita v okolí/ hlučné prostředí
- C. malá rozloha bytu/ nedostatek soukromí

A10. V jakém věku jste v daném obydlí bydlela?

Nyní několik otázek o vaší rodině

A11. Ve věku do svých 15 let jste žil většinou?

- 1 S oběma rodiči
- 2 S matkou a jejím partnerem, který se přistěhoval během mého dětství
- 3 S otcem a její partnerkou, která se přistěhovala během mého dětství
- 4 Jen s matkou
- 5 Jen s otcem
- 6 Ani s jedním rodičem

Filtr: A11=1,3,5

A12. Jaké je nejvyšší vzdělání Vašeho otce?

- 1 základní (vč. nedokončené)
- 2 střední vzdělání bez maturity
- 3 střední vzdělání s maturitou (vč. pomaturitního a nástavbového studia)
- 4 vysokoškolské (vč. vyšších odborných škol)

Filtr: A11=1,2,4

A13. Jaké je nejvyšší vzdělání Vaší matky?

- 1 základní (vč. nedokončené)
- 2 střední vzdělání bez maturity

- 3 střední vzdělání s maturitou (vč. pomaturitního a nástavbového studia)
- 4 vysokoškolské (vč. vyšších odborných škol)

Filtr:

A11=1..4

A14. Do 15 let Vašeho života bylo období, kdy byl Váš otec či matka nezaměstnaní déle než 1 rok?

- 1 Ano
- 2 Ne

Nyní několik otázek o vašem studiu a pracovním životě:

A15. Na jakou střední školu jste se dostal?

- 1 na tu, na kterou jsem nejvíce chtěl
- 2 na tu, kde mne přijali - tam kam bych nejvíce chtěl, mne nevzali / by mne nevzali
- 3 nebyl jsem přijat, nebo jsem se ani na žádnou střední školu nehlásil

Filtr:

A15=1,2

A16. Studujete v současné době?

- 1 Ano, vysokou školu nebo vyšší odbornou školu
- 2 Ano, střední školu
- 3 Ne

Filtr: A16=1,3

A17. Na jakou vysokou školu nebo vyšší odbornou školu jste se hlásil(a)/ dostal(a)?

- 1 Nehlásil(a) jsem se, nechtěl(a) jsem ji studovat
- 2 Nehlásil(a) jsem se, chtěl(a) bych ji studovat, ale nepřijali by mne / nemám maturitu
- 3 Hlásil(a) jsem se a dostal(a) jsem se na tu kterou jsem nejvíce chtěl(a)
- 4 Hlásil(a) jsem se, ale dostal(a) jsem se na jinou, než jsem nejvíce chtěl(a)
- 3 Nebyl(a) jsem přijat(a) nikam

Filtr: A16=3 nebo A15=3

A18. Byl jste někdy v prvních dvou letech po ukončení studia nezaměstnaný?

- 1 Ne
- 2 Ano - na dobu menší než půl roku
- 3 Ano - na dobu delší než půl roku

LITERATURA

Akční plán pro inkluzivní vzdělávání pro roky 2016-2018. Praha: MŠMT. s.17. (cit.8.1.2017).

<http://www.vzdelavani2020.cz/images_obsah/dokumenty/apiv_2016_2018.pdf>

Databáze časových řad 1995-2015 z dat VŠPS. Zpracování poskytnutých individuálních anonymizovaných data. Praha: ČSÚ.

Evropská platforma pro boj proti chudobě a sociálnímu vyloučení

<<http://ec.europa.eu/social/main.jsp?catId=1061&langId=en>>

Evropská sociální charta. 1961. čl. 16

<http://www.ochrance.cz/fileadmin/user_upload/ochrana_osob/Umluvy/Evropska_socialni_charta.pdf>

ETHOS – Evropská typologie bezdomovství a vyloučení z bydlení v prostředí ČR.

<http://www.notabene.sk/swift_data/source/konferencia/Ilja%20Hradecky%20ETHOS%20tabulka.pdf>

Felcmannová, L., Habrová, M. a kol. 2015. Katalog podpůrných opatření pro žáky s potřebou podpory ve vzdělávání z důvodu sociálního znevýhodnění. Olomouc: Univerzita Palackého.

Guidance for Member States on the use of European Structural and Investment Funds in tackling educational and spatial

Segregation. European Commission. 2015.

<http://ec.europa.eu/regional_policy/sources/docgener/informat/2014/thematic_guidance_fiche_segregation_en.pdf>

Health Principles of Housing. 1989. Geneva: World Health Organization.

<http://apps.who.int/iris/bitstream/10665/39847/1/9241561270_eng.pdf>

Koncepce bydlení České republiky do roku 2020. 2016. Praha: Ministerstvo pro místní rozvoj.

Manuál služeb obecného hospodářského zájmu. 2013. Praha: Ministerstvo pro místní rozvoj a Úřad pro ochranu hospodářské soutěže.

Konference: Stav české rodiny, co ji chrání a ohrožuje. Praha: Nadace Sirius. 2016.

<<http://www.nadacesirius.cz/cs/ops-sirius/primarni-prevence/primarni-prevence-ohrozeni-rodiny/pozvanka-na-konferenci-stav-ceske-rodiny-co-ji-chrani-a-ohrozuje>>

Mezinárodní pakt o hospodářských, sociálních a kulturních právech. 1966. OSN. čl. 11

<http://www.lidskaprava.cz/uploads/03_dokumenty/04_uvod/02_ICESCR-.pdf>

Pohyb obyvatelstva 2014. Praha: ČSÚ <<https://www.czso.cz/csu/czso/cri/pohyb-obyvatelstva-4-ctvrtleti-2014-jvieveamvff>>

Samoživitelky: Jak žijí a za co utrácejí u nás a v Evropě?. Praha: Český statistický úřad, 27.2.2015. [cit. 2015-10-01]. Dostupné z:

<https://www.czso.cz/documents/10180/26828110/csav022715.pdf/05b02590-6371-4a9b-a49b-eab44bea757f?version=1.0>

Stanovisko Evropského hospodářského a sociálního výboru EU (EHSV) k tématu Dostupnost služeb obecného hospodářského zájmu – definice, měření, výzvy, evropské iniciativy (2014/C 177/04)
<<http://eur-lex.europa.eu/legal-content/CS/TXT/?uri=CELEX:52013IE3698>>

VŠPS 2013 – Analýza. *Téměř v pětině rodinných domácností žijí závislé děti jen s jedním rodičem.*
Praha: Český statistický úřad, 1.2.2013. [cit. 2015-10-01 <
<https://www.czso.cz/documents/10180/20568791/czam020113analyza.pdf/b8a85309-30f2-4bb0-8c82-b8ccbcdd548?version=1.0>>

Všeobecná deklarace lidských práv. 1948. OSN. čl. 25, odst. 1 <http://www.osn.cz/wp-content/uploads/2015/12/UDHR_2015_11x11_CZ2.pdf>

Vybrané údaje o bydlení 2014. Praha: Ministerstvo pro místní rozvoj. 2014
<<http://www.mmr.cz/getmedia/039fb578-69a4-427a-bebb-a199e440b2c1/Vybrane-udaje-bydleni-2014.pdf?ext=.pdf>>

Zaměstnanost a nezaměstnanost podle výsledků VŠPS - 3. čtvrtletí 2016. Praha: ČSÚ. 2017.
<<https://www.czso.cz/csu/czso/cri/zamestnanost-a-nezamestnanost-podle-vysledku-vsps-3-ctvrtleti-2016>>